

**UCHWAŁA NR II/14/24
RADY MIEJSKIEJ W DĄBROWIE BIAŁOSTOCKIEJ**

z dnia 23 maja 2024 r.

**w sprawie uchwalenia zmiany Studium uwarunkowań i kierunków zagospodarowania przestrzennego
miasta Dąbrowa Białostocka**

Na podstawie art. 18 ust. 2 pkt. 5 ustawy z dnia 8 marca 1990 r. o samorządzie gminnym (t.j. Dz. U. z 2024 r. poz. 609), art. 12 ust. 1 i art. 27 ustawy z dnia 27 marca 2003 r. o planowaniu i zagospodarowaniu przestrzennym (t.j. Dz. U. z 2023 r. poz. 977, poz. 1506, poz. 1597, poz. 1688, poz. 1890, poz. 2029, poz. 2739), art. 65 ust. 2 pkt 1) ustawy z dnia 7 lipca 2023 r. o zmianie ustawy o planowaniu i zagospodarowaniu przestrzennym oraz niektórych innych ustaw (Dz. U. z 2023 r. poz. 1688) oraz Uchwałą Rady Miejskiej w Dąbrowie Białostockiej Nr XLIX/336/23 Rady Miejskiej w Dąbrowie Białostockiej z dnia 28 czerwca 2023 r. w sprawie przystąpienia do sporządzenia zmiany studium uwarunkowań i kierunków zagospodarowania przestrzennego miasta Dąbrowa Białostocka dla działek nr ew.: 80/5 i 84/1 obręb 1, uchwała się, co następuje:

§ 1. Uchwała się zmianę Studium uwarunkowań i kierunków zagospodarowania przestrzennego miasta Dąbrowa Białostocka w formie tekstu jednolitego z zaznaczonymi wprowadzanymi zmianami, zwaną dalej „zmianą studium”.

§ 2. Zmiana studium składa się z następujących dokumentów:

1. Studium uwarunkowań i kierunków zagospodarowania przestrzennego miasta Dąbrowa Białostocka. Uwarunkowania zagospodarowania przestrzennego” - załącznik nr 1, wraz z częścią graficzną stanowiącą załącznik graficzny 1A.

2. Studium uwarunkowań i kierunków zagospodarowania przestrzennego miasta Dąbrowa Białostocka. Kierunki zagospodarowania przestrzennego” - załącznik nr 2, wraz z częścią graficzną stanowiącą załącznik graficzny 2A.

3. Uzasadnienie zawierające objaśnienia przyjętych rozwiązań oraz syntezę ustaleń studium - załącznik nr 3.

4. Rozstrzygnięcie o sposobie rozpatrzenia uwag dotyczących projektu studium - załącznik nr 4.

5. Dane przestrzenne wymagane przepisami art. 67a ustawy o planowaniu i zagospodarowaniu przestrzennym - załącznik Nr 5.

§ 3. Wykonanie uchwały powierza się Burmistrzowi miasta Dąbrowa Białostocka.

§ 4. Uchwała wchodzi w życie z dniem podjęcia.

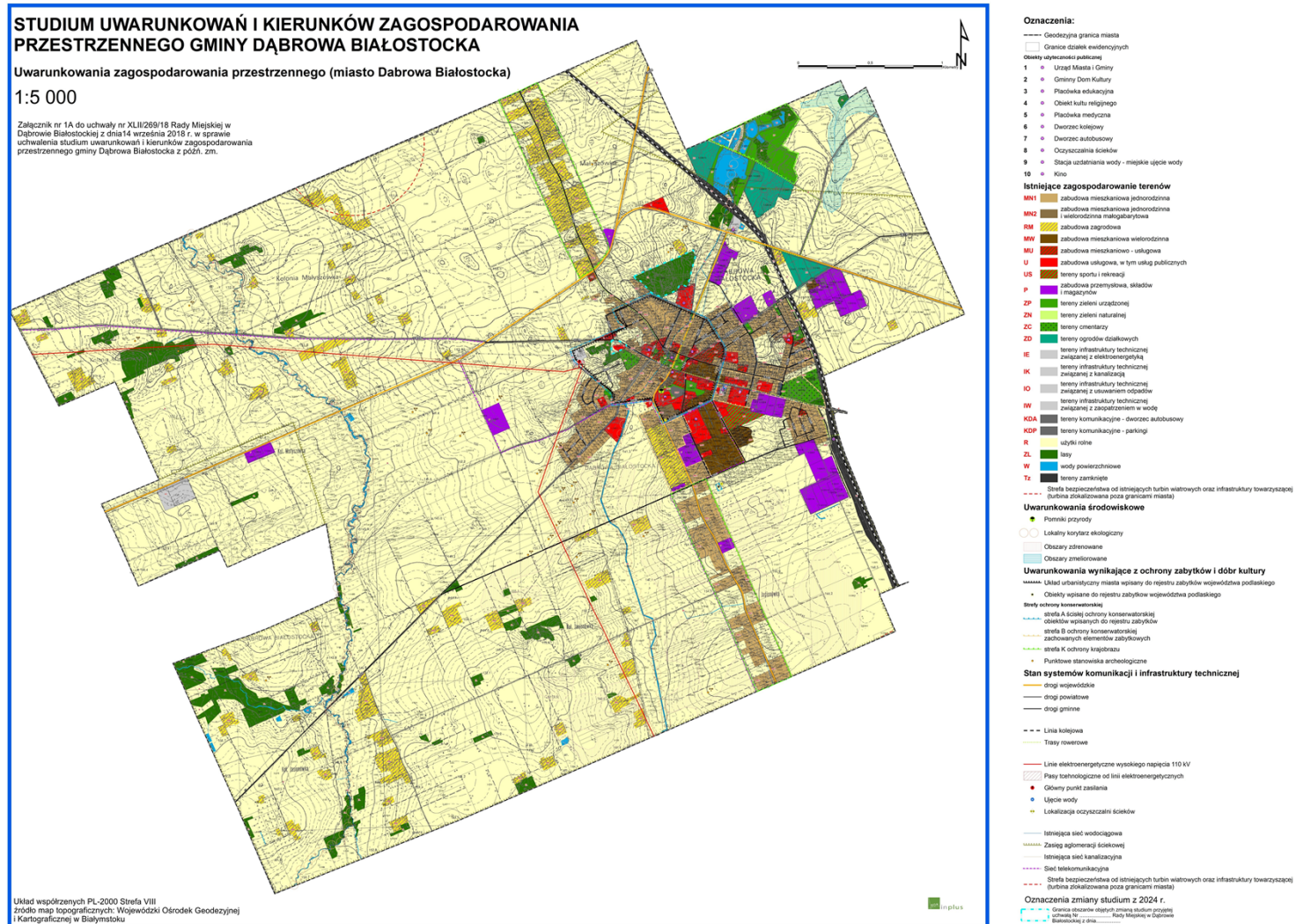
Przewodniczący Rady
Miejskiej

mgr Adam Wojteczko

Załącznik Nr 1 do uchwały Nr II/14/24
Rady Miejskiej w Dąbrowie Białostockiej
z dnia 23 maja 2024 r.
Zalacznik1.pdf

Uwarunkowania zagospodarowania przestrzennego

Załącznik Nr 1.1. do uchwały Nr II/14/24
 Rady Miejskiej w Dąbrowie Białostockiej
 z dnia 23 maja 2024 r.



Załącznik Nr 2 do uchwały Nr II/14/24
Rady Miejskiej w Dąbrowie Białostockiej
z dnia 23 maja 2024 r.
Zalacznik2.pdf

Kierunki zagospodarowania przestrzennego

Załącznik Nr 3 do uchwały Nr II/14/24
Rady Miejskiej w Dąbrowie Białostockiej
z dnia 23 maja 2024 r.

UZASADNIENIE ZAWIERAJĄCE OBJAŚNIENIA PRZYJĘTYCH ROZWIĄZAŃ WRAZ Z SYNTEZĄ USTALEŃ PROJEKTU ZMIANY STUDIUM

I. OBJAŚNIENIE PRZYJĘTYCH ROZWIĄZAŃ.

Konieczność zmiany studium wynikała przede wszystkim z konieczności rewizji polityki przestrzennej gminy przyjętej w dotychczas obowiązującym studium (przyjętego w 1998 r.). Wpływ na to miały zarówno wnioski mieszkańców (dotyczących przede wszystkim wyznaczenia nowych terenów pod zabudowę), zabezpieczenia potrzeb gminy (tj. zabezpieczenie terenów pod nową strefę przemysłową) a także uwarunkowania zewnętrzne tj. budowa częściowej obwodnicy miasta w ciągu drogi wojewódzkiej nr 673.

Wpływ na przyjęte w studium rozwiązania miały także zmieniające się przepisy prawa, w tym przez wszystkim ustawa z dnia października 2015 r. o rewitalizacji (Dz. U. z 2018 r. poz. 1398), która wprowadziła obowiązek obliczenia faktycznego zapotrzebowania na nową zabudowę w perspektywie 30lat. W związku z przeprowadzoną analizą stwierdzono, że zgodnie z ww. przepisami, możliwość wyznaczenia nowych terenów pod zabudowę jest bardzo mocna ograniczona, w związku z czym konieczna była rewizja przyjętych założeń kierunków rozwoju miasta. Nowe tereny pod zabudowę lokalizowano przede wszystkim w oparciu o istniejące struktury urbanistyczne, przy uwzględnieniu kosztów infrastruktury technicznej i drogowej niezbędnej do prawidłowej obsługi tych terenów. Część terenów została wyzaznaczona ze względu na interes gminy oraz przez uwzględnienie wniosków mieszkańców.

Dodatkowo konieczna była korekta niektórych celów strategicznych ze względu na przyjęcie zmiany Planu Zagospodarowania Przestrzennego Województwa Podlaskiego.

W wyniku przeprowadzonej zmiany studium w 2024 r. pierwotny cel opracowania pozostaje aktualny. W wyniku zmian społeczno-gospodarczych zwiększyło się zapotrzebowanie na ogólnodostępne tereny rekreacyjne, dlatego też wprowadzono korektę przeznaczenia umożliwiającą realizację parku miejskiego. W odpowiedzi na złożony wniosek dokonano także korekty zagospodarowania na działce prywatnej, przy czym zmiana ta nie miała istotnego wpływu na kształtowanie przestrzeni w mieście. Dodatkowo dokonano korekty oczywistej omyłki w oznaczeniu terenu zabudowy mieszkaniowej jednorodzinnej i zagrodowej (RMN)

II. SYNTEZA UWARUNKOWAŃ ZAGOSPODAROWANIA PRZESTRZENNEGO GMINY DĄBROWA BIAŁOSTOCKA

1. Ocena stanu istniejącego

Miasto Dąbrowa Białostocka (wraz z otaczającą je gminą Dąbrowa Białostocka) położone jest w północnej części województwa podlaskiego, w powiecie sokólskim. Powierzchnia miasta wynosi 22,64 km² (powierzchnia wraz z gminą - 264km², co stanowi blisko 1,31% powierzchni województwa oraz blisko 13% powiatu sokólskiego). Miasto w 2014 r. liczyło 5 796 mieszkańców, co stanowi 48,08% mieszkańców całej gminy.

2. Uwarunkowania wynikające ze stanu środowiska przyrodniczego

Obszar gminy Dąbrowa Białostocka charakteryzuje się średnio urozmaiconą morfologią terenu. Nachylenie terenu zaznacza się w kierunku północ-południe, tj. ku Dolinie Biebrzy. Wysokość nad poziom morza waha się w granicach od 120 m w północnej części gminy, do 210 m w południowej części gminy w okolicach uroczyska Pachnąca Góra. Dominują gleby rdzawe i bielicowe wytworzone z piasków gliniastych, słabogliniastych i luźnych oraz gleby płowe wytworzone z piasków gliniastych lekkich podścielonych średnio głęboko gliną lekką. Obszar gminy Dąbrowa Białostocka położony jest w zlewni rzeki Biebrzy, która jest głównym ciekim powierzchniowym gminy.

W granicach miasta jedyną formą ochrony przyrody określonej w ustawie o ochronie przyrody jest Dąb stanowiący pomnik przyrody. występuje jeden pomnik przyrody. Brak jest innych form ochrony przyrody.

3. Uwarunkowania wynikające z występowania udokumentowanych złóż kopalin

Na terenie miasta nie występują udokumentowane złoża kopalin..

4. Uwarunkowania wynikające ze stanu dziedzictwa kulturowego i zabytków oraz dóbr kultury współczesnej

Na terenie miasta zlokalizowane są 2 obiekty wpisane do rejestru zabytków województwa podlaskiego, 10 obiektów wpisanych do Gminnej Ewidencji Zabytków oraz 17 stanowisk archeologicznych. W granicach miasta Dąbrowa Białostocka wyznaczono następujące strefy ochrony konserwatorskiej: A, B, K.

5. Uwarunkowania wynikające ze stanu ludności.

Liczba ludności w gminie obecnie jest w trendzie spadkowym zarówno na terenie miasta jak i gminy. Struktura wieku wskazuje na starzenie się społeczeństwa. Stopa bezrobocia utrzymuje się na poziomie wyższym niż dla powiatu Sokólskiego oraz województwa Podlaskiego.

6. Uwarunkowania wynikające ze stanu systemu komunikacji i infrastruktury technicznej.

Na układ komunikacyjny miasta Dąbrowa Białostocka składają się drogi wojewódzkie o łącznej długości 12,08 km (tabela 15), powiatowe o łącznej długości 12,83 km (tabela 16) oraz gminne (tabela 17). Wszystkie drogi wojewódzkie i powiatowe w granicach miasta są utwardzone. W mieście jest 16,24 km dróg gminnych.

Przez teren gminy Dąbrowa Białostocka przebiega linia kolejowa nr 40 Sokółka - Augustów - Suwałki.

Na terenie gminy istnieje 84,60% ludności ogółem jest podłączonych do sieci wodociągowej (dane z 2014r.) i widać tendencję wzrostową, długość czynnej sieci rozdzielczej w okresie 6 lat (2008r. - 2014r.) wzrosła o 8,37% (przyrost o 19,5km).

Długość sieci kanalizacji sanitarnej według danych na rok 2014 wynosi 24,60 km, z czego w mieście 22,80 km. W 2014 roku udział mieszkańców miasta korzystających z omawianej sieci wyniósł 86,6%.

Na terenie gminy znajdują się dwie oczyszczalnie ścieków: w Dąbrowie Białostockiej oraz w Różanymstoku.

Źródłem zaopatrzenia w energię elektryczną miasta i gminy Dąbrowa Białostocka jest Rozdzielczy Punkt Zasilania 110/15kV zlokalizowany w zachodniej części miasta. Stacja ta zasilana jest linią wysokiego napięcia 110kV Sokółka – Dąbrowa Białostocka - Augustów.

7. Sytuacja planistyczna.

Cały obszar miasta Dąbrowa Białostocka objęty jest miejscowym planem zagospodarowania przestrzennego.

III. SYNTEZA KIERUNKÓW ZAGOSPODAROWANIA PRZESTRZENNEGO MIASTA DĄBROWA BIAŁOSTOCKA

1. KIERUNKI ZMIAN W STRUKTURZE PRZESTRZENNEJ GMINY ORAZ W PRZEZNACZENIU TERENÓW

Główną zasadą kształtowania zagospodarowania przestrzennego na terenie miasta Dąbrowa Białostocka będzie rozwój poszczególnych funkcji w oparciu o istniejące zainwestowanie. Główne zasady kształtowania polityki przestrzennej gminy można sformułować następująco:

§minimalizacja negatywnego wpływu na strukturę przestrzenną i społeczno – gospodarczą wcześniejszych zasad polityki przestrzennej gminy i poprawa jakości życia mieszkańców gminy;

§wyrównanie różnic w poziomie rozwoju społeczno – gospodarczego gminy w porównaniu do innych regionów województwa;

§wspieranie lokalnych przedsięwzięć inwestycyjnych, a przy lokalizacji nowych inwestycji uwzględnianie lokalnych zasobów środowiska naturalnego;

§promocja gminnych terenów inwestycyjnych;

§tworzenie wysokiej jakości miejsc pracy, co, z jednej strony, stwarza korzystny klimat gospodarczy, a więc przyczynia się do dynamizacji rozwoju, z drugiej zaś bezpośrednio prowadzi do pełniejszego zaspokojenia potrzeb mieszkańców;

§wykreowanie wizerunku gminy jako terenu atrakcyjnego dla rozwoju osadnictwa i lokalizacji funkcji usługowych i przemysłowych;

§ochrona najcenniejszych walorów dziedzictwa kulturowego i środowiska przyrodniczego;

§zachowanie historycznego charakteru zabudowy;

§ochrona zachowanych historycznych układów zabudowy, ze względu na ich duże znaczenie w kształtowaniu wizerunku wsi podlaskiej;

§przeciwdziałanie rozproszeniu zabudowy poprzez wskazywanie nowych terenów inwestycyjnych w obrębie istniejących jednostek osadniczych;

§stworzenie najbardziej optymalnego zagospodarowania przestrzeni gminy, z uwzględnieniem wymogów ochrony środowiska, dziedzictwa kulturowego i wizji rozwoju gminy przedstawionej przez lokalne władze.

2. KIERUNKI DOTYCZĄCE ZAGOSPODAROWANIA ORAZ UŻYTKOWANIA TERENÓW.

Przyjęta w studium polityka przestrzenna miasta Dąbrowa Białostocka koncentruje się, w związku z planowanym rozmieszczeniem inwestycji celu publicznego (w rozumieniu przepisów art. 2 pkt. 5 ustawy o planowaniu i zagospodarowaniu przestrzennym), na kształtowaniu następujących elementów struktury zagospodarowania przestrzennego gminy:

·*terenów do kontynuacji i uzupełnień* (oznaczonych na rysunku studium nr 1 przed symbolem przeznaczenia) – kształtowanie zabudowy na tych terenach powinno opierać się na uzupełnieniach zabudowy zgodnie z dotychczasowym przeznaczeniem terenu oraz na kontynuacji zabudowy z zachowaniem rodzaju zabudowy na danym terenie. Rozwój perspektywiczny gminy polegający na rozwoju jakościowym będzie miał miejsce na już zainwestowanych terenach, poprzez modernizację, rozbudowę, a także wprowadzanie niekolizyjnego uzupełniającego zainwestowania nawiązującego do otoczenia oraz powiązań komunikacyjnych:

- tereny komunikacji (tereny pod drogami publicznymi) **1DR**;
- tereny infrastruktury technicznej związanej z elektroenergetyką **1IE**;
- tereny infrastruktury technicznej związanej z kanalizacją **1IK**;
- tereny infrastruktury technicznej związanej z zaopatrzeniem w wodę **1IW**;
- tereny komunikacji (tereny dworca autobusowego) **1KDA**;
- tereny zorganizowanych parkingów i miejsc postojowych **1KDP**;
- tereny zabudowy mieszkaniowej jednorodzinnej **1MN1**;

- tereny zabudowy mieszkaniowej jednorodzinnej i małogabarytowej zabudowy wielorodzinnej **1MN2**;
- tereny zabudowy mieszkaniowej jednorodzinnej i zagrodowej **1RMN MNR**;
- tereny zabudowy wielorodzinnej **1MW**;
- tereny zabudowy wielofunkcyjnej (mieszkaniowo – usługowej) **1MU**;
- tereny zabudowy przemysłowej, składów i magazynów **1P**;
- tereny zabudowy usługowej **1U**;
- tereny zabudowy sportowo – rekreacyjnej **1US**;
- tereny cmentarzy **1ZC**;
- tereny pracowniczych ogrodów działkowych **1ZD**;
- tereny zieleni urządzonej **1ZP**;
- tereny rolniczej przestrzeni produkcyjnej **1R**
- tereny lasów **1ZL**

·**terenów pod rozwój** (oznaczonych na rysunku studium nr 2 przed symbolem przeznaczenia)– obszary te wyznaczone zostały na podstawie analizy aktualnych uwarunkowań, analizy wniosków osób prywatnych złożonych do studium oraz na podstawie intencji i zapotrzebowania władz gminy na tereny wskazane pod zabudowę:

- tereny komunikacji (tereny pod drogami publicznymi) **2DR**;
- tereny infrastruktury technicznej związanej z kanalizacją **2IK**;
- tereny infrastruktury technicznej związanej z zaopatrzeniem w wodę **2IW**;
- tereny zorganizowanych parkingów i miejsc postojowych **2KDP**;
- tereny zabudowy mieszkaniowej jednorodzinnej **2MN1**;
- tereny zabudowy mieszkaniowej jednorodzinnej i małogabarytowej zabudowy wielorodzinnej **2MN2**;
- tereny zabudowy mieszkaniowej jednorodzinnej i zagrodowej **2MNR**;
- tereny zabudowy wielofunkcyjnej (mieszkaniowo – usługowej) **2MU**;
- tereny zabudowy przemysłowej, składów i magazynów **2P**;
- tereny zabudowy usługowej **2U**;
- tereny zabudowy sportowo – rekreacyjnej **2US**;
- tereny zabudowy usług turystycznych **2UT**;
- tereny zieleni urządzonej **2ZP**;
- tereny planowanych zalesień **2ZL**;

·**terenów do przekształceń w kierunku** (oznaczonych na rysunku studium nr 3 przed symbolem przeznaczenia)– obszary te delimitowano w oparciu o zgłoszone przez lokalne władze i mieszkańców tereny do zabudowy, których przyszłe zagospodarowania wiązać się będzie ze znacznym przekształceniem aktualnego sposobu użytkowania i możliwością pojawienia się konieczności spełnienia przez użytkownika terenu szeregu wymogów narzuconych przez przepisy odrębne:

- tereny zorganizowanych parkingów i miejsc postojowych **3KDP**;
- tereny zabudowy mieszkaniowej jednorodzinnej **3MN1**;
- tereny zabudowy mieszkaniowej jednorodzinnej i zagrodowej **3RMN MNR**;
- tereny zabudowy wielofunkcyjnej (mieszkaniowo – usługowej) **3MU**;
- tereny zabudowy usług turystycznych **3UT**
- tereny cmentarzy **3ZC**;

3. OBSZARY ORAZ ZASADY OCHRONY ŚRODOWISKA I JEGO ZASOBÓW, OCHRONY PRZYRODY, KRAJOBRAZU KULTUROWEGO

Studium określa podstawowe komponenty środowiska przyrodniczego oraz zasady ich użytkowania i zakres ochrony:

1. Kompleksy leśne – użytkowanie wg ustaleń planów urzędzeniowych z preferowaniem naturalnego kierunku hodowli lasu

2. Gleby gruntów ornych – użytkowanie rolnicze preferowane dla gleb III i IV klasy bonitacyjnej. Ograniczenia przeznaczenia tych gleb (szczególnie klasy III) na cele nierolnicze. Gleby klasy V i VI w pierwszej kolejności przeznaczyć na cele nierolnicze, głównie pod zalesienie.

3. Użytki zielone – preferowane dotychczasowe użytkowanie. Dotyczy to szczególnie użytków zielonych na glebach pochodzenia organicznego. Unikać melioracji polegającej tylko na odwodnieniu.

4. Wody płynące: rzeki, cieki i rowy – chronić przed zrzutami ścieków nieoczyszczonych. Stosować obudowę biologiczną.

4. TERENY PROPONOWANE DO OBJĘCIA OGRANICZENIEM ZABUDOWY I ZAKAZEM ZABUDOWY

·Należy zachować normatywne odległości z tytułu norm określających lokalizację obiektów kubaturowych względem linii elektroenergetycznych wynikające z przepisów odrębnych;

·Grunty leśne, w związku z przepisami o lasach;

·Z tytułu przepisów kolejowych, obowiązuje zakaz zabudowy w stosownej odległości od obszarów kolejowych oraz od skrajnego toru określonej w tych przepisach;

·Z tytułu przepisów drogowych, obowiązuje zakaz sytuowania obiektów budowlanych w odległości określonej w tych przepisach;

·Z tytułu przepisów określających wymagania, jakim powinny odpowiadać cmentarze: wokół terenów cmentarzy powinien być wyznaczony obszar ochronny o stosownej szerokości, jak również ograniczenie lokalizacji ujęć wody oraz obiektów związanych z produkcją, przechowywaniem żywności.

5. OBSZARY ORAZ ZASADY OCHRONY ŚRODOWISKA I JEGO ZASOBÓW, OCHRONY PRZYRODY, KRAJOBRAZU KULTUROWEGO I UZDROWISK

Podstawowym kierunkiem działań planistycznych mających na celu ochronę i kształtowanie środowiska przyrodniczego miasta i gminy powinno być zachowanie i ochrona zasobów przyrodniczych i kulturowych. Dzięki temu rozwój gminy i jakość życia jej mieszkańców ulegać będą poprawie.

Kierunki ochrony środowiska wyznaczają w dużej mierze odrębne przepisy prawne, dotyczące poszczególnych form ochrony przyrody, jak również ocena stanu i zasobów przyrodniczych, które należy objąć ochroną.

6. OBSZARY I ZASADY OCHRONY DZIEDZICTWA KULTUROWEGO I ZABYTKÓW ORAZ DÓBR KULTURY WSPÓŁCZESNEJ

W Studium zapewniana jest ochrona krajobrazu kulturowego i zabytków.

Studium wyróżnia się zabytki wpisane do rejestru zabytków, ewidencji zabytków, stanowisk archeologicznych oraz stref ochrony konserwatorskiej. .

7. KIERUNKI ROZWOJU SYSTEMÓW KOMUNIKACJI I INFRASTRUKTURY TECHNICZNEJ

Zapewniono właściwy rozwój infrastruktury komunikacyjnej (drogowej). Układ drogowy jest ukształtowany w sposób zapewniający obsługę gminy. Zmiana układu komunikacyjnego będzie się głównie wiązała z realizacją projektowanej przebudowy drogi wojewódzkiej nr 673 oraz w przypadku wyboru wariantu drogi S19 biegnącego przez gminę.

Zapewniono w Studium właściwy rozwój infrastruktury technicznej. Jest to kontynuacja realizowanych inwestycji z zakresu infrastruktury technicznej, z głównym naciskiem na rozbudowę systemu kanalizacji sanitarnej.

8. OBSZARY, NA KTÓRYCH ROZMIESZCZONE BĘDĄ INWESTYCJE CELU PUBLICZNEGO O ZNACZENIU LOKALNYM I PONADLOKALNYM

Do zadań celu publicznego o znaczeniu lokalnym na terenie gminy Dąbrowa Białostocka należy zaliczyć:

I. Zwiększenie jakości usług publicznych:

1. Modernizacja istniejących obiektów użyteczności publicznej.
2. Rozbudowa i modernizacja infrastruktury społecznej.
3. Pożądane ukształtowanie przestrzeni publicznej.
4. Rozbudowa i modernizacja infrastruktury sportowej i rekreacyjnej.

II. Polepszenie stanu infrastruktury komunikacyjnej:

1. Przebudowa, rozbudowa i remonty sieci dróg gminnych.

III. Budowa, rozbudowa i modernizacja sieci infrastruktury wodno-ściekowej:

1. Modernizacja i rozbudowa sieci wodociągowej.
2. Modernizacja i rozbudowa sieci kanalizacji sanitarnej.
3. Budowa i remonty sieci i urządzeń energii elektrycznej SN i NN.

IV. Zakładanie i utrzymanie cmentarzy.

V. Wyposażenie obszarów kontynuacji i rozwoju zabudowy w infrastrukturę techniczną i społeczną.

VI. Zwiększenie turystycznego zainteresowania gminą:

1. Rozbudowa infrastruktury turystycznej.
2. Ochrona i promocja dziedzictwa przyrodniczego i kulturowego.;

W granicach gminy Dąbrowa Białostocka do zadań służących realizacji ponadlokalnych celów publicznych, wynikających z ustaleń planu zagospodarowania przestrzennego województwa podlaskiego:

- a) budowę drogi ekspresowej S19 jako przedsięwzięcie warunkowe,
- b) przebudowę drogi wojewódzkiej nr 673,
- c) rozbudowę i modernizację sieci kanalizacji sanitarnej do oczyszczalni ścieków w Dąbrowie Białostockiej,
- d) realizacja zbiorników małej retencji: Harasimowicze i Kalno,
- e) odbudowę koryta rzeki Kropiwna, wraz z odbudową istniejących budowli,
- f) rozwój gazyfikacji w oparciu o technologię LNG,
- g) budowę gazociągu dystrybucyjnego,
- h) modernizację linii elektroenergetycznej WN 110kV Augustów I - Dąbrowa Białostocka,
- i) modernizację linii elektroenergetycznej WN 110kV Dąbrowa Białostocka-Sokółka
- j) budowę linii elektroenergetycznej WN 110kV Mońki – Suchowola –Dąbrowa Białostocka.

9. OBSZARY, DLA KTÓRYCH OBOWIĄZKOWE JEST SPORZĄDZENIE MIEJSCOWEGO PLANU ZAGOSPODAROWANIA PRZESTRZENNEGO NA PODSTAWIE PRZEPISÓW ODREBNYCH, W TYM OBSZARY WYMAGAJĄCE PRZEPROWADZENIA SCALEŃ I PODZIAŁU NIERUCHOMOŚCI, A TAKŻE OBSZARY ROZMIESZCZENIA OBIEKTÓW HANDLOWYCH O POWIERZCHNI SPRZEDAŻY POWYŻEJ 2000 m² ORAZ OBSZARY PRZESTRZENI PUBLICZNEJ

Na terenie miasta nie wyznacza się obszarów, dla których sporządzenie miejscowych planów jest obowiązkowe na podstawie przepisów odrębnych, obszarów wymagających scaleń i podziału nieruchomości oraz obszarów pod lokalizację obiektów handlowych o powierzchni sprzedaży powyżej 2000 m². Na terenie miasta wyznacza się obszary przestrzeni publicznych, które mają na celu podniesienie prestiżu i walorów przestrzennych i funkcjonalnych poszczególnych terenów

10. OBSZARY, DLA KTÓRYCH GMINA ZAMIERZA SPORZĄDZIĆ MIEJSCOWY PLAN ZAGOSPODAROWANIA PRZESTRZENNEGO W TYM OBSZARY WYMAGAJĄCE ZMIANY PRZEZNACZENIA GRUNTÓW ROLNYCH I LEŚNYCH NA CELE NIEROLNICZE I NIELEŚNE

Lokalny samorząd planuje sporządzenie (zmianę) miejscowego planu zagospodarowania przestrzennego w granicach miasta Dąbrowa Białostocka, ze względu na intensywne procesy urbanizacyjne tego obszaru i konieczność jak najbardziej prawidłowego uregulowania kwestii związanych z zagospodarowaniem terenów wskazanych pod rozwój zabudowy.

11. KIERUNKI I ZASADY KSZTAŁTOWANIA ROLNICZEJ I LEŚNEJ PRZESTRZENI PRODUKCYJNEJ

W Studium zapewnia się ochronę terenów leśnych poprzez zachowanie zwartych kompleksów leśnych.

W Studium zapewnia się ochronę terenów rolnych poprzez objęcie ochroną przed zmianą na cele nierolnicze terenów szczególnie cennych dla rozwoju rolnictwa oraz przez ukierunkowanie rozwoju zabudowy jako kontynuację istniejących jednostek osadniczych.

12. OBSZARY SZCZEGÓLNEGO ZAGROŻENIA POWODZIĄ ORAZ OSUWANIA SIĘ MAS ZIEMNYCH

W granicach miasta nie ma terenów zagrożonych powodzią oraz osuwania się mas ziemnych.

13. OBIEKTY LUB OBSZARY, DLA KTÓRYCH WYZNACZA SIĘ W ZŁOŻU KOPALINY FILAR OCHRONNY

Na obszarze miasta Dąbrowa Białostocka nie występują obiekty i obszary dla, których wyznacza się w złożu kopaliny filar ochronny.

14. OBSZARY POMNIKÓW ZAGŁADY I ICH STREF OCHRONNYCH ORAZ OBOWIĄZUJĄCE NA NICH OGRANICZENIA PROWADZENIA DZIAŁALNOŚCI GOSPODARCZEJ, ZGODNIE Z PRZEPISAMI USTAWY Z DNIA 7 MAJA 1999 R. O OCHRONIE TERENÓW BYŁYCH HITLEROWSKICH OBOZÓW ZAGŁADY (DZ.U. NR 41, POZ. 412 ORAZ Z 2002 R. NR 113, POZ. 984 I NR 153, POZ. 1271)

Na terenie miasta Dąbrowa Białostocka obszary pomników zagłady i ich stref ochronnych nie występują.

15. OBSZARY WYMAGAJĄCE PRZEKSZTAŁCENIA, REHABILITACJI, REKULTYWACJI LUB REMEDIACJI

Studium jako obszar wymagający przekształceń i rehabilitacji wskazuje teren zlokalizowany w południowej części miasta Dąbrowa Białostocka.

16. GRANICE TERENÓW ZAMKNIĘTYCH I ICH STREF OCHRONNYCH

W tekście Studium i na rysunkach Studium wskazano tereny zamknięte przez które przebiegają linie kolejowe.

17. Obszary zdegradowane

W granicach miasta nie wyznacza się obszarów zdegradowanych

Załącznik Nr 4 do uchwały Nr II/14/24
Rady Miejskiej w Dąbrowie Białostockiej
z dnia 23 maja 2024 r.

Rozstrzygnięcie o sposobie rozpatrzenia uwag wniesionych do projektu zmiany studium uwarunkowań i kierunków zagospodarowania przestrzennego miasta Dąbrowa Białostocka

Na podstawie art. 12 ust. 1 ustawy z dnia 27 marca 2003 r. o planowaniu i zagospodarowaniu przestrzennym (Dz. U. z 2023 r. poz. 977 z późn. zm.) Rada Miejska w Dąbrowie Białostockiej postanawia, co następuje:

1. Do wyłożonego do publicznego wglądu projektu zmiany Studium uwarunkowań i kierunków zagospodarowania przestrzennego miasta Dąbrowa Białostocka w wyznaczonym terminie, w trybie przepisów art. 11 ustawy o planowaniu i zagospodarowaniu przestrzennym, nie wniesiono uwag.

Załącznik Nr 5 do uchwały Nr II/14/24
Rady Miejskiej w Dąbrowie Białostockiej
z dnia 23 maja 2024 r.

**Dane przestrzenne wymagane przepisami art. 67a ustawy o planowaniu i zagospodarowaniu
przestrzennym – zmiana Studium uwarunkowań i kierunków zagospodarowania przestrzennego miasta
Dąbrowa Białostocka**



**Dane
przestrzenne.gml**