

OPINIA Nr: 22/C/2021

Rzecznik : mgr Lech Gremza

Zleceniodawca: Urząd Miejski w Dąbrowie Białostockiej

Adres: ul. Solidarności 1, 16-200 Dąbrowa Białostocka

Zlec. pismo, znak: poczta e-maile

z dnia: 2021/03/08

Zadanie: OCENA TECHNICZNA POJAZDU I USTALENIE WARTOŚCI RYNKOWEJ

PODSTAWA OPINII

Formalna - ww. zlecenie

Merytoryczna - instrukcja obsługi, dane rynkowe z prasy specjalistycznej oraz stron WWW, dane producenta, dokumentacja zleceniodawcy.

DANE IDENTYFIKACYJNE POJAZDU

Dane: [T] III-2021

Marka: KIA Model pojazdu: Sportage 2.0 MR`05
Wersja: Expedition 4WD Nr rejestracyjny: BSK 07PW Rok prod.: 2008
Rodzaj pojazdu: Samochód terenowy VIN: U6YJE55229L050786

Nr INFO-EKSPERT 052-00229
Data pierwszej rejestracji 2008/11/27
Data ważności badania technicznego 2021/11/25
Wskazanie drogomierza 377967 km
Okres eksploatacji pojazdu (08/11/27-21/03/10) 147 mies.
Kolor powłoki lakierowej, (rodzaj lakieru) srebrny 2-warstwowy z efektem metalicznym
Dop. masa całk. 2140 kg
Rodzaj nadwozia kombi (uniwersalne) 5 drzwiowe 5 osobowe
Konstrukcja rama
Oznaczenie silnika G46C
Jednostka napędowa z zapłonem iskrowym (wtrysk)
Pojemność / Moc silnika 1975 ccm / 104kW (141KM)
Liczba cylindrów / Układ cylindrów / Liczba zaworów 4 / rzędowy / 16
Rodzaj skrzyni biegów manualna
Rodzaj napędu 4WD (4x4)

WYPOSAŻENIE STANDARDOWE (2008.08-2009.04)

L.p.	Nazwa elementu wyposażenia	L.p.	Nazwa elementu wyposażenia
1	ABS + EBD - system dystrybucji siły hamowania	16	Radioodtwarzacz CD + MP3
2	Antena radiowa dachowa	17	Relingi dachowe
3	Filtr p/pyłkowy	18	Roleta do bagażnika
4	Fotel kierowcy z regulacją wysokości	19	Siedzenia tylne dzielone asymetrycznie
5	Głośniki 4 szt.	20	System elektronicznej kontroli toru jazdy ESP
6	Immobilizer	21	Szyba drzwi tyłu nadwozia otwierana
7	Klimatyzacja automatyczna	22	Szyba przednia ogrzewana
8	Komputer pokładowy	23	Szyby przednie i tylne regulowane elektrycznie
9	Kurtyny powietrzne boczne	24	Światła p/mgielne przednie
10	Lakier metalizowany	25	Światło dodatkowe STOP
11	Lusterka zewnętrzne podgrzewane elektrycznie	26	Tempomat
12	Lusterka zewnętrzne regulowane elektrycznie	27	Wspomaganie układu kierowniczego
13	Podłokietnik siedzeń tylnych	28	Zabezpieczenie drzwi tylnych przed otwarciem od wewnątrz
14	Poduszki powietrzne boczne przednie	29	Zamek centralny zdalnie sterowany
15	Poduszki powietrzne kierowcy i pasażera	30	Zderzaki w kolorze nadwozia

BURMISTRZ
mgr Artur Gajlewicz

WYPOSAŻENIE DODATKOWE

L.p. Nazwa elementu wyposażenia	Wartość [PLN]
1 +Hak holowniczy	139
2 +Komplet kół z oponami 17"	295

OPIS ZAMONTOWANEGO W POJEŹDZIE OGUMIENIA

Koło	Marka, typ	Bieżnik [mm]	Zużycie [%]
Przednie lewe:	NEXEN 215/65 R16 98H WINGUARD SUV TL		65
Przednie prawe:	NEXEN 215/65 R16 98H WINGUARD SUV TL		65
Tylne lewe:	NEXEN 215/65 R16 98H WINGUARD SUV TL		70
Tylne prawe:	NEXEN 215/65 R16 98H WINGUARD SUV TL		70

STAN TECHNICZNY POJAZDU

Na podstawie przeprowadzonych oględzin pojazdu stwierdza się niżej przedstawiony stan techniczny:

1. Silnik i układ przeniesienia napędu:

- ślady wycieków płynów eksploatacyjnych z silnika i zespołu napędowego,
- silnik wymaga regularnych przeglądów technicznych,

2. Podwozie, skrzynia biegów, układ jezdny, zawieszenie, układ kierowniczy i hamulcowy:

- punktowa korozja zawieszenia i podwozia,
- podwozie wymaga konserwacji, pozostałe układy regularnych przeglądów technicznych,

3. Nadwozie i wyposażenie:

- punktowe wgniecenia nadwozia, drobne zarysowania i ubytki warstwy lakierniczej,
- wyposażenie zgodne z komplectacją techniczną pojazdu.

Podczas oględzin silnik uruchomiono, nie przeprowadzono jazdy próbnej.

Aktualnie w samochodzie zamontowane są tarcze koła Alu 16" z oponami zimowymi - komplet tych kół stanowi dodatkowe wyposażenie pojazdu.

Pojazd wyposażony jest również w komplet aluminiowych tarcz koła 17" z oponami letnimi - zużycie opon 65%.

KOREKTY

WARTOŚĆ BAZOWA BRUTTO (154 mies.) 19 550 PLN

KOREKTA ZA WYPOSAŻENIE DODATKOWE 434 PLN

Wyposażenie pojazdu powoduje powiększenie wartości pojazdu, gdy jest wyposażeniem ponadstandardowym oraz jest sprawne, czyli zdolne do spełnienia swojej funkcji. Wielkość korekty wartości bazowej, związanej z wyposażeniem dodatkowym pojazdu została określona na podstawie udziału tego wyposażenia w wartości standardowo wyposażonego nowego pojazdu z uwzględnieniem amortyzacji pojazdu i zwiększonej amortyzacji jego wyposażenia.

KOREKTA ZA PIERWSZĄ REJESTRACJĘ 600 PLN

Korekta uwzględnia wpływ daty pierwszej rejestracji pojazdu (pierwszego dopuszczenia do ruchu po zakupieniu pojazdu nowego) na jego wartość. Przyjmuje się, że pojazd bazowy został zarejestrowany po raz pierwszy 2008/05/15. Pojazd wyceniany został zarejestrowany 6 miesięcy później, zatem jego okres eksploatacji jest krótszy od okresu eksploatacji pojazdu bazowego i stąd wynika dodatnia korekta wartości.

KOREKTA ZA PRZEBIEG - 5 289 PLN

Korekta uwzględnia wpływ przebiegu pojazdu na jego wartość. Wartość bazowa (skorygowana o wpływ pierwszej rejestracji) została określona dla przebiegu normatywnego 207 000 km. Zweryfikowany przebieg wycenianego pojazdu jest większy od normatywnego o 170 967 km. Powoduje to zastosowanie korekty wartości w wysokości -25,69%.

KOREKTA ZA OGUMIENIE - 319 PLN

Korekta uwzględnia wpływ stanu ogumienia na wartość pojazdu. Punktem odniesienia jest ogumienie o zużyciu 50%.

KOREKTY RÓŻNE - 1 069 PLN

W tym:

Regionalna sytuacja rynkowa

[%] Wart. [PLN]

-2,0 - 305

Wartości rynkowe określonych marek i typów używanych pojazdów mogą kształtować się na odmiennym poziomie w różnych regionach Polski. Katalogi i bazy danych programów komputerowych zawierają uśrednione wartości rynkowe w skali całego kraju. Odbiegające od uśrednionych notowania rynkowe wycenianego pojazdu w rejonie jego użytkowania mogą stanowić podstawę do zastosowania korekty jego wartości. Wysokości stosowanych korekt wynikają z analizy przeprowadzonej w oparciu o regionalne zróżnicowanie rynkowych wartości poszczególnych marek i typów pojazdów.

Zużycie ekonomiczno-techniczne

-5,0

- 764

W korekcie: „Zużycie ekonomiczno-techniczne” uwzględniono opisany stan techniczny, konieczność przeprowadzania regularnych przeglądów technicznych i ewentualnych napraw pojazdu, stan techniczny adekwatny do przebiegu, lat eksploatacji i warunków pracy.

Wartość rynkowa brutto wyżej zidentyfikowanego pojazdu, określona na dzień wykonania opinii wynosi:

13900 PLN

(słownie: trzynaście tysięcy dziewięćset złotych)

w tym VAT (23,0%) 2599,19 PLN

Wartość określono na podstawie:

- notowań wartości rynkowych z bazy pojazdów "Komputerowego Systemu INFO-EKSPERT" na III-2021 zaakceptowanych przez wykonawcę opinii,
- korekt mających wpływ na wartość pojazdu.

RZECZOZNAWCA
TECHNIKI SAMOCHODOWEJ MASZYN I URZĄDZEŃ
Lech Gremza
NIP 545-101-30-42 REGON 0506648950
16-100 Sokółka, ul. Polna 37
Tel. 533 303 309

Opinie sporządził:

Certyfikowany
Rzeczoznawca Techniki
Samochodowej i Pojazdów
Lista Ministra Infrastruktury
RS 001085

mgr Lech Gremza

Dnia 10 marca 2021 r.

DOKUMENTACJA FOTOGRAFICZNA

do opinii nr: 22/C/2021

z dnia: 2021/03/10

DANE IDENTYFIKACYJNE POJAZDU

Dane: [T] III-2021

Marka: KIA

Model pojazdu: Sportage 2.0 MR'05

Wersja: Expedition 4WD

Nr rejestracyjny: BSK 07PW

Rok prod.: 2008

Rodzaj pojazdu: Samochód terenowy



DSC04432
Widok ogólny



DSC04433
Widok ogólny

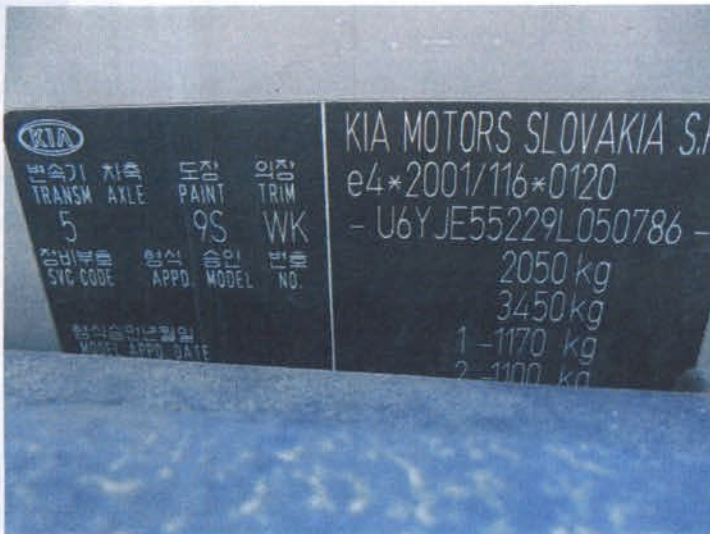


DSC04434
Widok ogólny



DSC04436
Widok ogólny

RZECZOZNAWCA
TECHNIKI SAMOCHODOWEJ, MASZYN I URZĄDZEŃ
Lech Gremza
NIP 545-101-30-42, REGON 050648950
16-100 Sokołka, ul. Polna 37
tel. 605302787



DSC04445
Tabliczka znamionowa



DSC04452
Numer VIN pod przednim prawym fotelem



DSC04441
Stan licznika



DSC04437
Kokpit



DSC04439
Poszycie kanapy



DSC04444
Silnik

RZECZOZNAWCA
TECHNIKI SAMOCHODOWEJ, MASZYN I URZĄDZEŃ
Lech Gremza
NIP 545-101-30-42, REGON 050648950
16-100 Sokółka, ul. Polna 37
tel 605302787



DSC04458
Drobne zarysowania lakieru



DSC04460
Komplet kół z oponami letnimi



DSC04461
Opona letnia



DSC04459
Poszycie bagażnika



DSC04457
Rozerwana uszczelka drzwi tylnych prawych



DSC04456
Kokpit

RZECZOZNAWCA

TECHNIKI SAMOCHODOWEJ MASZYN I URZĄDZEN

Lech Gremza

NIP 545-101-30-42. REGON 050648950

16-100 Sokołka, ul. Polna 37

tel. 605302787



AutoVIN®

wersja 20.06.01
©1997-2021 JAPA Software

Kod licencji : EJFK-BNKK

Rozkodowanie pojazdu o numerze nadwozia

U6YJE55229L050786

DANE PRODUCENTA:

- NAZWA FABRYKI : KIA MOTORS SLOVAKIA S.R.O.
- ADRES : MARANSKE NAMESTIE 30/5 ZILINA 010 01
- KRAJ/REGION : SŁOWACJA / EUROPA

DANE POJAZDU:

- MARKA : KIA
- MODEL, TYP : SPORTAGE 2.0 DOHC
- RODZAJ PALIWA : BENZYNA
- MIESIĄC PRODUKCJI : NIE JEST ZAKODOWANY W NUMERZE VIN
- ROK PRODUKCJI : 2008 / ROK MODELOWY WG NORMY ISO: 2009
- OKRES PRODUKCJI : 2004 - 2009
- KOD PRODUCENTA : JE
- TYP NADWOZIA : NADWOZIE 4 DRZWIOWE
- LOKALIZACJA FABRYKI : ŻILINA SŁOWACJA
- NUMER SERYJNY : 50786
- SKRZYNIA BIEGÓW :
- SYSTEM BEZP. I INNE :
- INNE INFORMACJE :
- UWAGI : DATĘ PRODUKCJI ROZKODOWANO NA PODSTAWIE NUMERU SERYJNEGO

Wydruk sporządzono : 10.03.2021 15:05

Certyfikowany
Rzecznik Techniki
Samochodowej i Pojazdów
Lecia Ministra Infrastruktury
wydruk sporządzony
RS 001085


mgr Tech Gremza