

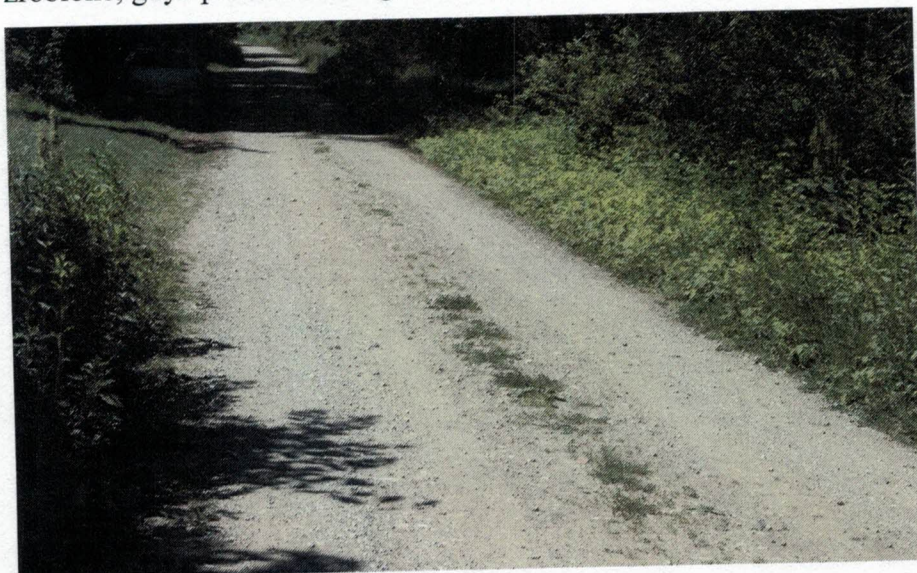
**Protokół**  
**z posiedzenia wyjazdowego Komisji Rewizyjnej Rady Miejskiej**  
**w Dąbrowie Białostockiej**  
w dniu 4 czerwca 2019 roku

Posiedzenie wyjazdowe miało na celu sprawdzenie jakości stanu dróg po wykonaniu profilowania i równania. Z wyjazdu została sporządzona dokumentacja fotograficzna. W wyjeździe uczestniczyli Radni z Komisji Rewizyjnej, Burmistrz Artur Gajlewicz oraz pracownik ref. BRG Władysław Kalenik.

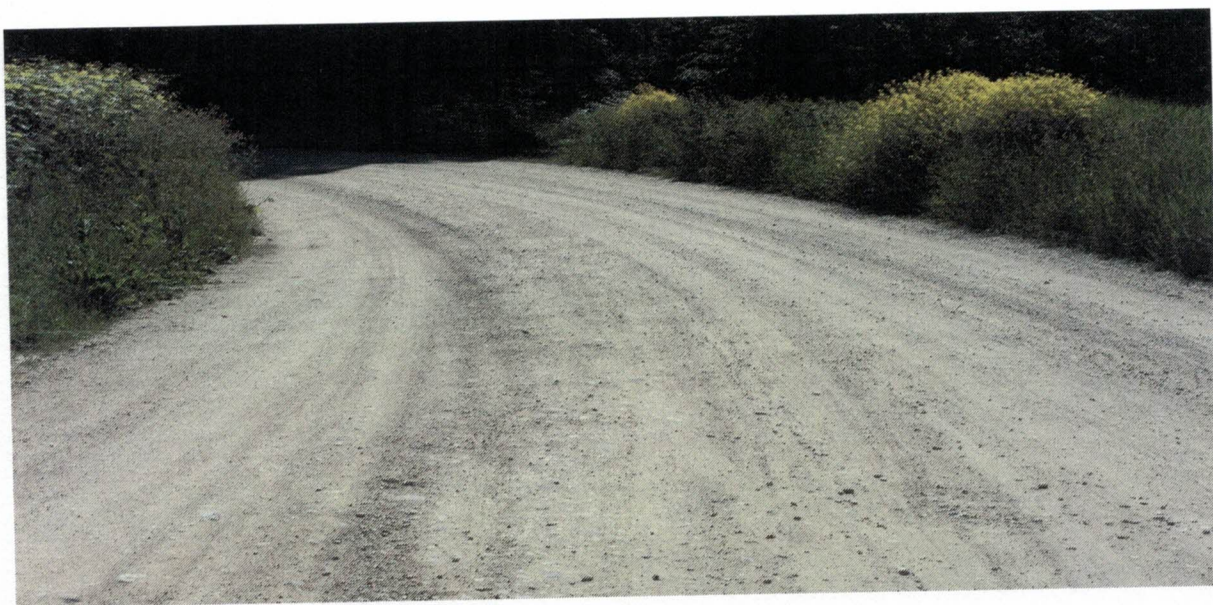
- ul. Przytorowa w Dąbrowie Białostockiej – droga żwirowa została wyrównana i jest w dobrym stanie, zdatna do jeżdżenia.



- droga na Kalnie przy ogródkach działkowych – droga na I odcinku ma szer. 3 m. a w drugim odcinku 6 m, była równana. Komisja stwierdziła, że w niektórych miejscach nic nie zostało zrobione, gdyż po środku drogi rośnie trawa i leżą kamienie.







- asfalt przy rondzie Dąbrowa Białostocka – Lipsk

Szosa miejscami jest popękana i istnieje zagrożenie, że będzie bardziej uszkodzona gdyż porusza się nią sprzęt ciężki, który wozi urobek z placu budowy drogi 673





- droga Małyszówka kol. – droga była równana, jednak stan drogi nie jest zgodny z wykonanym zadaniem. Znajdują się na niej wystające kamienie, wgłębienia. Na poboczach jest nagarnięta ziemia, która z czasem zarośnie trawą i zawęzi drogę.







- droga w Sławnie – równanie drogi zostało wykonane ale nie spełnia oczekiwań mieszkańców i nie jest zgodne ze specyfikacją, na poboczach nagarnięta ziemia a na środku drogi hałdy piasku. Wykonanie prac do poprawki.







Nad drogą znajdują się suche konary drzew, które przy silnym wietrze mogą stanowić zagrożenie dla bezpieczeństwa poruszających się tą drogą:







- droga Łozowo – Łozowo kol. – na tę drogę przygotowana jest dokumentacja projektowa na asfaltowanie. Z wizji w terenie, komisja stwierdziła, że droga jest wąska w złym stanie.









- droga w Nierośnie - droga jest w dobrym stanie technicznym, jednak nie jest wymiarowa jest węższa niż w dokumentacji.





- droga w Grodziszczanach – droga nie idzie w pasie drogowym, jest przesunięta o kilka metrów.



Profilowanie dróg wykonywane jest na podstawie zawartej umowy z Przedsiębiorstwem Usługi Transportowo – Sprzętowe Tadeusz Radkiewicz w dniu 12.03.2019. r.



Wnioski Komisji Rewizyjnej po Wspólnym Posiedzeniu Komisji Rady Miejskiej z dnia 16.06.2019 r. dotyczące posiedzenia wyjazdowego Komisji Rewizyjnej Rady miejskiej w Dąbrowie Białostockiej w dniu 4 czerwca 2019 r.

Z wyżej wskazanej dokumentacji fotograficznej wraz z opisem, należy stwierdzić, że równanie i profilowanie dróg zostało wykonane nagannie. Komisja Rewizyjna wyraża obawę co do wykonalności przedmiotu umowy zawartej z Przedsiębiorstwem Usługi Transportowo – Sprzętowe Tadeusz Radkiewicz w dniu 12.03.2019. r. Komisja zauważa również, że pracownicy Urzędu Miejskiego kontrolujący stan dróg po wykonanej obsłudze nie zauważyli nieprawidłowości co do stanu w/w dróg, potwierdzając to podpisaniem protokołu odbioru usługi. W związku z powyższym Komisja Rewizyjna wnioskuje o natychmiastowe działania Burmistrza Dąbrowy Białostockiej w związku z zaniechaniami co do wykonania przedmiotu umowy, obligując wykonawcę do poprawy wykonanych działań lub obciążenia wykonawcy kosztami równania i profilowania dróg wykonanego przez inny podmiot świadczący tą usługę. Komisja prosi również o ustosunkowanie się do zaistniałej sytuacji właściciela Przedsiębiorstwa Usługi Transportowo-Sprzętowe Tadeusz Radkiewicz.

Komisja Rewizyjna prosi o jak najszybszą reakcję i odniesienie się Urzędu Miejskiego w Dąbrowie Białostockiej do nieprawidłowości wskazanych w związku z nieprawidłowościami wskazanymi w protokole z posiedzenia wyjazdowego Komisji Rewizyjnej Rady Miejskiej w Dąbrowie Białostockiej w dniu 4 czerwca 2019 r.

W załączeniu:

1. Wyjaśnienia pracownika Referatu Budownictwa, Rolnictwa i Gospodarki Komunalnej Pana Władysława Kalenika.

PRZEWODNICZĄCY  
Komisji Rewizyjnej  
*mgr Łukasz Owsiejko*



Wyjaśnienia pracownika Referatu Budownictwa, Rolnictwa i Gospodarki Komunalnej Pana Władysława Kalenika co do równania i profilowania dróg przez Przedsiębiorstwo Usługi Transportowo – Sprzętowe Tadeusz Radkiewicz oraz opinia na temat stanu dróg gminnych, możliwości finansowych gminy w odniesieniu do równania i profilowania dróg gminnych.

W związku z faktem, że z powodu braku opadów deszczu i wczesnowiosennego wystąpienia suszy nie było możliwości profilowania dróg w tym okresie. Mając na uwadze możliwości finansowe gminy do profilowania ustalane są tylko drogi o największym natężeniu ruchu oraz zniszczone w zakresie umożliwiającym właściwe korzystanie.

Drogi o nawierzchniach żwirowych i gruntowych są w stanie wymagającym nakładów finansowych na doprowadzenie do porządku w zakresie funkcjonalności poszczególnych elementów drogowych w tym poboczy i rowów. Zarośnięte pobocza i rowy, z których krzaki z gałęziami sięgają nieraz do 1/3 m szerokości jezdni w bardzo dużym stopniu utrudniają utrzymanie poprzez profilowanie dróg równiarką. Na jakość w bardzo dużym stopniu wpływa materiał w z którego istniejące nawierzchnie zostały wykonane. Nawet drogi wyremontowane w poprzednich latach odstępują od wymagań w zakresie użytej pospółki. w zakresie materiałów występowało określenie pospółka bez znaków szczególnych w zakresie jej składu. Materiał dostarczał wykonawca co wyraźnie zaznaczone było w umowie.

Najgorszy stan występuje na drogach gruntowych, które po przejściu równiarki pozostają w dalszym ciągu w tzw. korycie. Często nie przebiegają też w pasie drogowym. Są małej szerokości, która ogranicza możliwości wykonania robót równiarką zgodnie z przyjętymi w specyfikacji zasadami.

Przedstawione w roboczym dokumencie wartości rzeczowo – finansowe zostały zweryfikowane po przemierzeniu szerokości wszystkich profilowanych dróg. Do dnia dzisiejszego wydatki określone na otwarciu ofert w postępowaniu przetargowym w wysokości 50 tys. zł, zostały określone w protokole odbioru po obmiarach (nie opłacone) w wysokości 6886,29 zł.

Kolejne drogi w zakresie profilowania określone zostaną niezwłocznie i wskazane wykonawcy do wykonania usługi ponieważ warunki po opadach deszczu są lepsze na gruncie. Dołożymy wszelkich starań aby roboty przynosiły lepsze efekty na drogach.

Celem osiągnięcia zadowalającego efektu końcowego na drogach o nawierzchni nieutwardzonej jest wykonanie następujących robót:

- geodezyjne wskazanie granic pasa drogowego, ponieważ w trakcie eksploatacji dochodzi do zajęcia pod drogę przyległych terenów,
- odkrzaczanie oraz wycięcie drzew (w niektórych przypadkach przy drogach o małej szerokości również na sąsiednich działkach)
- odkamienianie w zakresie koniecznym
- wykonanie warstwy odsączającej z piasku
- wykonanie nawierzchni jezdni z pospółki frakcji do 31,5 mm jaką stosujemy obecnie przy remontach dróg z funduszu sołeckiego.