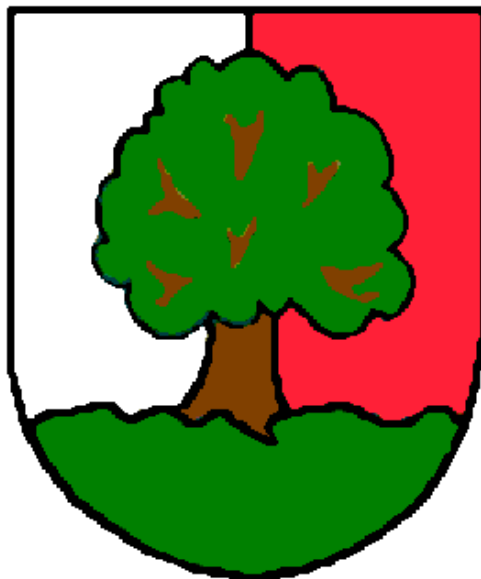


GMINA i MIASTO DĄBROWA BIAŁOSTOCKA

Studium uwarunkowań i kierunków zagospodarowania przestrzennego miasta i gminy Dąbrowa Białostocka



Uwarunkowania zagospodarowania przestrzennego

Załącznik nr 1 do uchwały nr Rady Miejskiej Dąbrowa Białostocka z dnia w sprawie uchwalenia studium uwarunkowań i kierunków zagospodarowania przestrzennego miasta i gminy Dąbrowa Białostocka wraz z załącznikiem graficznym nr 1A



ZESPÓŁ AUTORSKI STUDIUM:

Główny Projektant

Zespół autorski:

mgr inż. Łukasz Szymański

mgr inż. Adam Syczewski

mgr inż. arch. kraj. Mariusz Antolak

mgr inż. Maria Bohutyn

mgr inż. Justyna Kucharewicz

inż. Agnieszka Grabowska

Opracowanie wykonano w:





Spis treści

Zawartość studium	8
1. Ogólna charakterystyka i położenie fizyczno – geograficzne	9
2. Uwarunkowania wynikające ze stanu środowiska przyrodniczego, w tym stanu rolniczej i leśnej przestrzeni produkcyjnej, wielkości i jakości zasobów wodnych oraz wymogów ochrony środowiska, przyrody i krajobrazu kulturowego.....	10
2.1. Regionalizacja fizycznogeograficzna gminy, geomorfologia	10
2.2. Rzeźba terenu	10
2.3. Gleby	10
2.4. Klimat	11
2.5. Wody podziemne	11
2.6. Wody powierzchniowe	12
2.7. Fauna i flora	13
2.8. Korytarze ekologiczne	14
3. Obszary oraz zasady ochrony środowiska i jego zasobów, ochrony przyrody, krajobrazu kulturowego i uzdrowisk.....	14
3.1. Obszary objęte prawnymi formami ochrony przyrody	14
3.1.1. Biebrzański Park Narodowy.....	15
3.1.2. Obszary Natura 2000.....	15
3.1.3. Pomniki przyrody.....	18
4. Uwarunkowania wynikające z występowania udokumentowanych złóż kopalin, (w tym występowania terenów górniczych wyznaczonych na podstawie przepisów odrębnych) oraz zasobów wód podziemnych.....	19
5. Uwarunkowania wynikające z występowania obiektów i terenów chronionych na podstawie przepisów odrębnych.	20
6. Uwarunkowania wynikające ze stanu dziedzictwa kulturowego i zabytków oraz dóbr kultury współczesnej.....	21
6.1. Rys historyczny miasta i gminy Dąbrowa Białostocka	21
6.2. Rejestr zabytków województwa podlaskiego	22
6.3. Gminna ewidencja zabytków.....	24
6.4. Stanowiska archeologiczne	28
6.5. Strefy ochrony konserwatorskiej	40



7.	Uwarunkowania wynikające z warunków i jakości życia mieszkańców	40
7.1.	Statystyka ludności	40
7.2.	Struktura wieku i płci	46
7.3.	Rynek pracy	49
7.4.	Mieszkalnictwo	51
7.5.	Problemy demograficzne gminy Dąbrowa Białostocka	53
7.6.	Oświata	54
7.7.	Kultura	55
7.8.	Ochrona zdrowia	56
8.	Zagrożenia bezpieczeństwa ludności i jej mienia.....	56
8.1.	Zagrożenia naturalne	56
8.2.	Zagrożenia antropogeniczne	57
8.3.	Potrzeby i możliwości rozwoju gminy	58
9.	Uwarunkowania wynikające ze stanu prawnego gruntów	59
10.	Uwarunkowania wynikające z występowania obszarów naturalnych zagrożeń geologicznych	61
11.	Uwarunkowania wynikające ze stanu systemu komunikacji i infrastruktury technicznej	62
11.1.	Układ komunikacyjny	62
1.1.1.	Układ drogowy	62
1.1.2.	Układ kolejowy	66
11.2.	Infrastruktura techniczna.....	67
1.1.3.	Zaopatrzenie w wodę	67
1.1.4.	Kanalizacja deszczowa	70
1.1.5.	Kanalizacja sanitarna	70
1.1.6.	Gospodarka odpadami	71
1.1.7.	Zaopatrzenie w energię (w tym wykorzystanie niekonwencjonalnych źródeł energii)	71
1.1.8.	Zaopatrzenie w ciepło	72
1.1.9.	Zaopatrzenie w gaz	73
1.1.10.	Telekomunikacja	73
12.	Uwarunkowania wynikające z dotychczasowego przeznaczenia, zagospodarowania i uzbrojenia terenu oraz ze stanu ładu przestrzennego i wymogów jego ochrony	73



13.	Bilans terenów obszaru miejskiego gminy Dąbrowa Białostocka.....	73
13.1.	Bilans terenów obszaru wiejskiego gminy Dąbrowa Białostocka.....	74
13.2.	Granice terenów zamkniętych i ich stref ochronnych	75
13.3.	Sytuacja planistyczna	76
13.4.	Gmina na tle systemu osadniczego województwa	77
13.5.	Gmina w wojewódzkiej strukturze zagospodarowania przestrzennego	78
13.6.	Struktura zagospodarowania przestrzennego gminy	80
14.	Zadania służące realizacji ponadlokalnych celów publicznych.....	82
15.	Uwarunkowania dotyczące ochrony przeciwpowodziowej.....	83
16.	Spis tabel	83
17.	Spis rysunków	84



Studium uwarunkowań i kierunków zagospodarowania przestrzennego gminy Dąbrowa Białostocka jest dokumentem planistycznym sporządzonym dla obszaru całej gminy, wykonanym zgodnie z zapisami ustawy z dnia 27 marca 2003 r. o planowaniu i zagospodarowaniu przestrzennym. Studium określa politykę przestrzenną gminy, w tym lokalne zasady zagospodarowania przestrzennego, a zawartość jest zgodna z zakresem przedmiotowym wskazanym w art. 10 ust. 1 i 2 powołanej ustawy oraz Rozporządzeniem Ministra Infrastruktury z dnia 28 kwietnia 2004 r. w sprawie zakresu projektu studium uwarunkowań i kierunków zagospodarowania przestrzennego gminy

Prace nad studium prowadzono na podstawie Uchwały z dnia 15 kwietnia 2011 r. Nr VII/45/11 Rady Miejskiej w Dąbrowie Białostockiej, w sprawie przystąpienia do sporządzenia zmiany studium uwarunkowań i kierunków zagospodarowania przestrzennego miasta Dąbrowa Białostocka oraz Uchwały z dnia 25 października 2011 r. Nr XI/86/11 Rady Miejskiej w Dąbrowie Białostockiej w sprawie przystąpienia do sporządzenia zmiany studium uwarunkowań i kierunków zagospodarowania przestrzennego gminy Dąbrowa Białostocka.

Podstawowym celem studium uwarunkowań i kierunków zagospodarowania przestrzennego gminy w myśl przepisów ustawy o planowaniu i zagospodarowaniu przestrzennym jest określenie polityki przestrzennej miasta, w tym lokalnych zasad zagospodarowania przestrzennego. W szczególności w studium uwzględniono uwarunkowania wynikające z (art. 10 ust.1):

- dotychczasowego przeznaczenia, zagospodarowania i uzbrojenia terenu;
- stanu ładu przestrzennego, wymogów jego ochrony;
- stanu środowiska, w tym stanu rolniczej przestrzeni produkcyjnej, wielkości jakości zasobów wodnych oraz wymogów ochrony środowiska, przyrody i krajobrazu kulturowego;
- stanu dziedzictwa kulturowego i zabytków oraz dóbr kultury współczesnej;
- warunków i jakości życia mieszkańców, w tym ochrony ich zdrowia;
- zagrożenia bezpieczeństwa ludności i jej mienia;
- potrzeby i możliwości rozwoju gminy;
- stanu prawnego gruntów;
- występowanie obiektów i terenów chronionych na podstawie przepisów odrębnych;
- występowanie obszarów naturalnych zagrożeń geologicznych;
- występowanie udokumentowanych złóż kopalin oraz zasobów wód podziemnych;
- występowania terenów górniczych wyznaczonych na podstawie przepisów odrębnych;



- stanu systemów komunikacji infrastruktury technicznej, w tym stopnia uporządkowania gospodarki wodno – ściekowej, energetycznej oraz gospodarki odpadami;
- zadań służących realizacji ponadlokalnych celów publicznych;
- wymagań dotyczących ochrony przeciwpowodziowej.

Analiza uwarunkowań w obszarach przedstawionych powyżej, wraz z analizą wniosków organów, urzędu gminy i osób fizycznych stanowiły podstawę do formułowania kierunków zagospodarowania przestrzennego. W zakresie kierunków zagospodarowania przestrzennego, zgodnie z art. 10 ust. 2 ustawy, w studium określono w szczególności:

- kierunki zmian w strukturze przestrzennej gminy oraz w przeznaczeniu terenów;
- kierunki i wskaźniki dotyczące zagospodarowania oraz użytkowania terenów, w tym tereny wyłączone spod zabudowy;
- obszary oraz zasady ochrony środowiska i jego zasobów, ochrony przyrody, krajobrazu kulturowego i uzdrowisk;
- obszary i zasady ochrony dziedzictwa kulturowego i zabytków oraz dóbr kultury współczesnej;
- kierunki rozwoju systemów komunikacji i infrastruktury technicznej;
- obszary, na których rozmieszczone będą inwestycje celu publicznego o znaczeniu lokalnym;
- obszary, na których rozmieszczone będą inwestycje celu publicznego o znaczeniu ponadlokalnym, zgodnie z ustaleniami planu zagospodarowania przestrzennego województwa i ustaleniami programów, o których mowa art.48 ust. 1 ustawy o planowaniu i zagospodarowaniu przestrzennym;
- obszary, dla których obowiązkowe jest sporządzenie miejscowego planu zagospodarowania przestrzennego na podstawie przepisów odrębnych, w tym obszary wymagające przeprowadzenia scaleń podziałów nieruchomości, także obszary rozmieszczenia obiektów handlowych powierzchni sprzedaży powyżej 2000 m² oraz obszary przestrzeni publicznej;
- obszary, dla których gmina zamierza sporządzić miejscowy plan zagospodarowania przestrzennego w tym obszary wymagające zmiany przeznaczenia gruntów rolnych i leśnych na cele nierolnicze i nieleśne;
- kierunki i zasady kształtowania rolniczej i leśnej przestrzeni produkcyjnej;
- obszary szczególnego zagrożenia powodzią oraz obszary osuwania się mas ziemnych;
- obiekty lub obszary, dla których wyznacza się w złożu kopaliny filar ochronny;



- obszary pomników zagłady i ich stref ochronnych oraz obowiązujące na nich ograniczenia prowadzenia działalności gospodarczej, zgodnie z przepisami ustawy z dnia 7 maja 1999 r. o ochronie terenów byłych hitlerowskich obozów zagłady (Dz. U. Nr 41, poz. 412 oraz z 2002 r. Nr 113, poz. 984 i nr 153, poz. 1271);
- obszary wymagające przekształceń i rehabilitacji;
- granice terenów zamkniętych i ich stref ochronnych;
- inne obszary problemowe, w zależności od uwarunkowań i potrzeb zagospodarowania występujących w gminie.

Zawartość studium

Na studium uwarunkowań i kierunków zagospodarowania przestrzennego gminy Dąbrowa Białostocka składają się następujące elementy:

- Uwarunkowania zagospodarowania przestrzennego, będące diagnozą stanu istniejącego, stanowiące załącznik nr 1 do Uchwały wraz z załącznikiem graficznymi nr 1A.
- Kierunki zagospodarowania przestrzennego, określające podstawowe cele i zadania służące kształtowaniu polityki przestrzennej gminy, stanowiące załącznik nr 2 do Uchwały wraz z załącznikiem graficznymi nr 2A.

Załączniki graficzne niniejszego studium, dla ułatwienia odbioru i uczytelnienia, zostały podzielone na sekcje odpowiadające obrębom geodezyjnym, które przedstawiają obszar objęty zmianą studium (obszar całej gminy).

Dla miasta (ze względu na intensywność procesów urbanizacyjnych i największe zróżnicowanie sposobu zagospodarowania) zostały stworzone oddzielne oznaczenia do załączników graficznych. Dla obszaru wiejskiego gminy stworzono jedno oznaczenie.



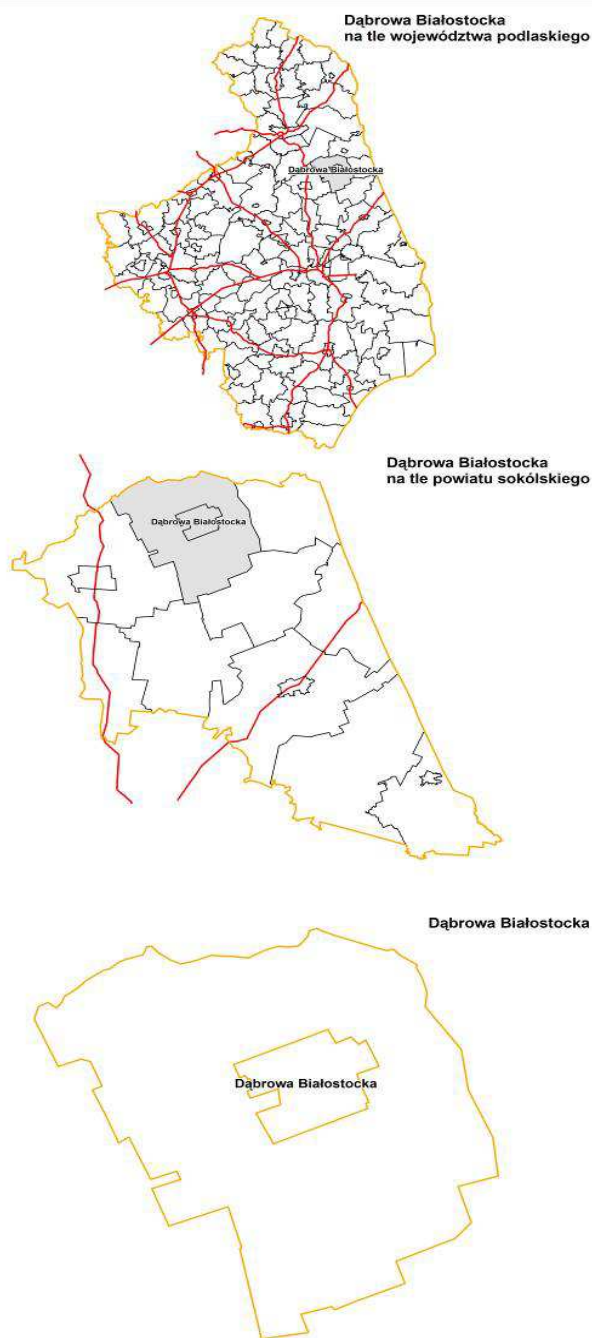
1. Ogólna charakterystyka i położenie fizyczno – geograficzne

Gmina Dąbrowa Białostocka położona jest w północnej części województwa podlaskiego, w powiecie sokólskim. Graniczy z następującymi gminami: Nowy Dwór, Sidra, Janów, Suchowola, a od północy: Lipsk, Sztabin.

Powierzchnia miasta i gminy w granicach wynosi 263,84 km² (2010r.), w tym miasto 22,64 km² (8,58% ogółem), co stanowi blisko 1,30% powierzchni województwa oraz 13% powiatu sokólskiego. Miasto i gmina, według stanu na 30.06.2010r. liczy ogółem 12 457 mieszkańców, z czego 6049 osób (48,55%) zamieszkuje miasto Dąbrowę Białostocką. Liczba ludności gminy Dąbrowa Białostocka stanowi 1,04% ludności województwa podlaskiego oraz 17,50% ludności powiatu sokólskiego.

W granicach gminy znajdują się 52 miejscowości. Przez teren miasta Dąbrowa Białostocka przepływa rzeka Kropiwna, która jest dopływem Biebrzy. Miasto Dąbrowa Białostocka zlokalizowana jest w odległości 71 km od stolicy województwa podlaskiego – Białegostoku, 75 km od Suwałk, 30 km od Sokółki oraz 35 km od Augustowa.

Rysunek 1 - Miasto i Gmina Dąbrowa Białostocka na tle województwa podlaskiego oraz powiatu sokólskiego.



Źródło: opracowanie własne



2. Uwarunkowania wynikające ze stanu środowiska przyrodniczego, w tym stanu rolniczej i leśnej przestrzeni produkcyjnej, wielkości i jakości zasobów wodnych oraz wymogów ochrony środowiska, przyrody i krajobrazu kulturowego

2.1. Regionalizacja fizycznogeograficzna gminy, geomorfologia

Obszar gminy charakteryzuje się stosunkowo dużym urozmaicheniem form rzeźby terenu. Dominuje tutaj falista morena denną z licznymi formami drobnopromiennymi o genezie wodnolodowcowej. Stosunkowo niewielkie powierzchnie zajmowane są przez płaskie równiny torfowiskowe, związane z rzeką Biebrzą, Kamienną i Kropiwną. Podłoże krystaliczne budują przeważnie gnejsy i kwarcyty występujące na głębokości ponad 500 m. Na całym obszarze nie występują utwory ery. Na skałach prekambriu zalegają utwory jury środkowej i jury górnej wykształcone w postaci wapieni, mułowców, margli ilastych, iłowców i piasków. Brakuje utworów jury dolnej i kredy dolnej. Kredę środkową reprezentują piaski kwarcytowe i glaukonitowe, iłowce i mułowce, natomiast kredę górną – kreda pisząca, margle, piaski glaukonitowe i piaskowce. Utwory kredowe są przykryte na całym obszarze przez utwory trzeciorzędowe. Jedynie w Różanymstoku kreda występuje bezpośrednio pod osadami podlodowcowymi. Utwory trzeciorzędowe występują prawie na całym obszarze. Ich miąższość jest bardzo zróżnicowana (przeważnie kilkadziesiąt metrów).

2.2. Rzeźba terenu

Obszar gminy Dąbrowa Białostocka charakteryzuje się średnio urozmaiconą morfologią terenu. Na terenie gminy można wyróżnić dwa podstawowe typy rzeźby terenu:

- równiny z szerokim obniżeniem terenu Doliny Biebrzy,
- niskofalisty na pozostałym terenie gminy.

Nachylenie terenu zaznacza się w kierunku północ-południe, tj. ku Dolinie Biebrzy. Wysokość nad poziom morza waha się w granicach od 120 m w północnej części gminy, do 210 m w południowej części gminy w okolicach uroczyska Pachnąca Góra.

W granicach gminy można wyróżnić Dolinę Biebrzy, którą charakteryzuje znaczne obniżenie i tarasy zalewowe, Wysoczyznę Suchowolską (zachodnia część gminy) o znacznych deniwelacjach terenach i łańcuchem form czołowo morenowych, Wzgórza Sokólskie (wschodnia część gminy) – wysoczyzna polodowcowa z pojedynczymi morenami czołowymi i kemami.

2.3. Gleby

Na terenie gminy dominują gleby rdzawe i bielicowe wytworzone z piasków gliniastych, słabogliniastych i luźnych oraz gleby płowe wytworzone z piasków gliniastych lekkich podścielonych średnio głęboko gliną lekką. Gleby organiczne występują głównie w dolinie Biebrzy. Terenem występowania ogromnego kompleksu torfowisk soligenicznych naporowych jest dolina górnej



Biebrzy. Wody napływające do doliny z głębokich poziomów wodonośnych Wysoczyzny Białostockiej są podpiętrzane przez jej lokalne zwężenie. Spowodowało to wykształcenie się grubego pokładu bardzo słabo rozłożonych torfów mechowiskowych, podesłanych osadami gytii. Mechowiska górnej Biebrzy są obiektem o międzynarodowym znaczeniu przyrodniczym. Torfowiska środkowego basenu Biebrzy reprezentują w dużej części topogeniczny typ zasilania w wodę, związany z ogromną powierzchnią tej części kotliny i sąsiedztwem Sandru Augustowskiego.

Na grądach śródtorfowych wykształciły się gleby mineralne brunatno-rdzawe. Jakość pokrywy glebowej na terenie gminy pozwala zaliczyć je głównie do IV i powyżej IV klasy bonitacyjnej gruntów ornych i przedstawia się następująco:

- gleby klasy III – 642 ha (2,43% powierzchni ogólnej gminy),
- gleby klasy IV – 7 990 ha (30,28% powierzchni ogólnej gminy),
- gleby powyżej IV klasy – 11 037 ha (41,82% powierzchni ogólnej gminy).

2.4. Klimat

Klimat gminy Dąbrowa Białostocka ma cechy wyraźnie kontynentalne, z długą zimą, krótkim przedwiośniem oraz stosunkowo krótkim okresem lata. Wyróżnia się, pośród innych niżowych obszarów Polski, najniższymi temperaturami powietrza. Mimo swego położenia we wschodniej części Polski, znajduje się pod wpływem dominującej zachodniej cyrkulacji mas powietrza. Średnie roczne zachmurzenie wynosi około 5,4 w 8-stopniowej skali. Przy czym największe średnie zachmurzenie występuje od listopada do lutego, a najmniejsze od maja do września. Czas, w ciągu którego bezpośrednie promieniowanie słoneczne dociera do powierzchni ziemi wynosi średnio 1600 h/rok. Średnia temperatura roczna dla analizowanego terenu wynosi około 6,5°C. Najchłodniejszym miesiącem jest przeważnie styczeń, a najcieplejszym lipiec, w którym jako jedynym miesiącu w roku nie notuje się ujemnych temperatur powietrza.

Jednym z ważniejszych elementów klimatycznych są opady atmosferyczne. To one decydują o zasobności gleby w wodę niezbędną do życia organizmów i działalności gospodarczej człowieka. Dominującą postacią fizyczną zasilania atmosferycznego na naszym terenie są opady deszczu. Opady śniegu stanowią średnio 21-23% sumy rocznej opadów (1961–1995). Na wysokość opadów atmosferycznych wpływa głównie położenie geograficzne danego regionu i wysokość bezwzględna. Suma rocznych opadów atmosferycznych na terenie powiatu sokólskiego zawiera się w granicach 550–650 mm, z tym, iż sumy roczne opadów w każdej gminie różnią się minimalnie, w zależności od położenia i lokalnych uwarunkowań mikroklimatycznych. W przebiegu rocznym opady letnie przeważają nad zimowymi.

2.5. Wody podziemne

Na terenie gminy Dąbrowa Białostocka nie występują Główne Zbiorniki Wód Podziemnych. Najbliższy z nich leży w odległości 12 km w kierunku zachodnim.



Według podziału hydrogeologicznego Polski, obszar gminy znajduje się w obrębie regionu suwalsko-podlaskiego. Charakteryzuje się on naprzemianległym występowaniem poziomów wodonośnych i serii poziomów słabo przepuszczalnych. Przypowierzchniowy poziom wodonośny posiada zwierciadło swobodne. Głębiej leżące poziomy międzymorenowe charakteryzują się zwierciadłem napiętym. Szacowana miąższość utworów wodonośnych w czwartorzędzie waha się od kilku do 30 m. Główne poziomy wodonośne charakteryzują się pełną izolacją od powierzchni. Natomiast pierwszy poziom wodonośny jest związany z utworami piaszczystymi i żwirowymi. Wahania zwierciadła wody tego poziomu zależą od aktualnych warunków atmosferycznych. Najpłycej wody tego poziomu występują w sąsiedztwie dolin rzecznych, ok. 1,5 m pod powierzchnią terenu.

2.6. Wody powierzchniowe

Obszar gminy Dąbrowa Białostocka położony jest w zlewni rzeki Biebrzy, która jest głównym ciekim powierzchniowym gminy. Jej długość w granicach gminy wynosi 27,7 km.

Dopływy Biebrzy w granicach gminy stanowią:

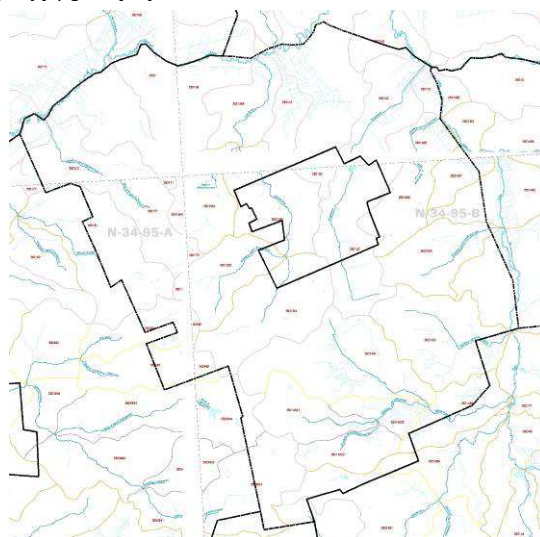
- Sidra,
- Kropiwna (dł. w granicach gminy – 10,1 km),
- Kamienna (dł. w granicach gminy - 16,7 km).

Dolina Biebrzy zajmuje północną część gminy, zaś od południa odwadniana jest przez dopływ Sidry rzekę Mościszankę, o łącznej długości na terenie gminy 6,34 km.

Część środkową zajmują doliny rzek Kamiennej i Kropiwej. Doliny rzek są zmeliorowane i wykorzystywane rolniczo, jako użytki zielone. Przy wschodniej granicy gminy przepływa rzeka Sidra. Na terenie gminy znajdują się praktycznie w całości dopływy tej rzeki: dopływ spod Ostrowia, dopływ spod Grodziszczan, dopływ spod Nierośna, Mościszanka (dopływ spod Nowinki – dopływ spod Reszkowiec). Bezpośrednimi dopływami Biebrzy znajdującymi się w granicach gminy są: dopływ spod Zwierzyńca, Kamienna i Kropiwna. Rzeka Kamienna posiada dwa lewobrzeżne dopływy: dopływ spod Miedzianowa i dopływ spod Wesołowa.

Na terenie gminy brak jezior i zbiorników retencyjnych. Niewielkie zbiorniki wodne zlokalizowane są jedynie w północnej części miasta, w pozostałościach założenia parkowo-ogrodowego folwarku Kalno.

Rysunek 2 - Fragment mapy podziału hydrograficznego Polski obejmujący gminę Dąbrowa Białostocka.



Źródło: <http://mapa.kzgw.gov.pl> (30.11.2011 r.)



Ważnym elementem hydrologicznym terenu opracowania są obszary podmokłe i zabagnienia. Największe z nich znajdują się w sąsiedztwie Biebrzy. Charakterystycznym elementem wód powierzchniowych są ponadto tzw. ceglanki – miejsca po wydobyciu gliny wypełnione wodą.

Obszary zagrożone podtopieniami występują wyłącznie w Dolinie Biebrzy, w północnej części gminy.

2.7. Fauna i flora

Na terenie gminy znajdują się stanowiska chronionych zwierząt. Jednym z nich jest bóbr europejski. Stanowisko znajduje się w południowo-zachodniej części gminy pomiędzy miejscowościami Jałówka, Suchodolina, Podbagny i Kopciówka czy Zwierzyniec Wielki. Cenne stanowiska chronionych gatunków znajdują się ponadto przy południowo-wschodniej granicy gminy w okolicach miejscowości Słomianka i Szostaki. Występują tu bóbr europejski, wydra i kumak nizinny. Ponadto wiele rzadkich zwierząt występuje na obszarach stanowiących prawne formy ochrony przyrody.

Teren gminy jest obszarem objętym północnym zasięgiem świerka, wyróżnia się skupieniem kontynentalno-borealnych elementów roślinności. Charakterystycznymi zbiorowiskami są niżowe bory świerkowe, szczególne postaci borów mieszanych świerkowo-sosnowo - dębowych z dużym udziałem osiki, leśne torfowiska wysokie, borealne postaci bezleśnych torfowisk wysokich z udziałem reliktowych gatunków północnych, swoiste zespoły wrzosowisk mącznicowych, torfowisk niskich i przejściowych, łąk i pól uprawnych. Wiele zespołów środkowoeuropejskich występuje w tym regionie w postaci osobnych odmian geograficznych. Region Mazursko-podlaski leży na peryferiach zasięgu graba. We wschodniej części regionu, suwalsko-podlaskiej nie występuje buk, dąb bezszypułkowy i jawor. Cennymi zbiorowiskami leśnymi rosnącymi sporadycznie w Dolinie Biebrzy są: bory i lasy bagienne. Cennymi zbiorowiskami nieleśnymi dominującymi w Dolinie Biebrzy są: zmiennowilgotne łąki trzęślicowe. Sporadycznie pojawiają się również: górskie i nizinne torfowiska zasadowe o charakterze młak, turzycowisk i mechowisk oraz niżowe i górskie świeże łąki użytkowane ekstensywnie. W Dolinie Biebrzy na terenie gminy znajdują się ponadto inne interesujące florystycznie zbiorowiska: mechowiska turzycy nitkowatej i turzycy obłej, suche murawy, szuwały mannowe, mozgowe, trzcinowe oraz właściwe, turzycowiska turzycy dziubkowatej, sztywnej, tunikowej oraz zastrzonej, wilgotne łąki kaczeńcowe, zarośla brzozy niskiej z łożowiskami i mechowiskami, zbiorowiska turzycy pospolitej i mietlicy psiej, ziołorośla łąkowe, łąki trzęślicy modrej (w tym ze śmiałkiem darniowym) zmienno wilgotne i świeże.

Równie cenny przyrodniczo jest teren leśny w południowo-zachodniej części gminy pomiędzy miejscowościami Jałówka, Suchodolina, Podbagny i Kopciówka.

Na terenie gminy szczególne znaczenie mają śródpolne zadrzewienia oraz pojedyncze drzewa o rozłożystych koronach, pełniące rolę dominant krajobrazowych. Tereny zurbanizowane charakteryzują się specyficznym składem florystycznym. Ważną rolę w utrzymywaniu różnorodności



florystycznej gminy pełnią przydomowe nasadzenia antropogeniczne w mieście oraz na obszarach wiejskich. W mieście zieleń urządzona występuje jedynie sporadycznie – wzdłuż ciągów pieszych i jezdnych oraz w postaci niewielkich skwerów. Wartościowe są nasadzenia przycementarne oraz towarzyszące elementom krajobrazu kulturowego np. kapliczkom i krzyżom przydrożnym.

2.8. Korytarze ekologiczne

Ustawa o ochronie przyrody z dn. 16 kwietnia 2004 r. definiuje korytarz ekologiczny jako „obszar umożliwiający migrację roślin, zwierząt lub grzybów” (art. 5, pkt. 2). Stanowi on istotny, z punktu widzenia funkcjonowania środowiska, element przestrzeni, gwarantujący (poprzez zachowanie warunków migracji organizmów) zachowanie różnorodności biologicznej środowiska.

Istniejące oraz potencjalne obszary chronione oraz obszary cenne przyrodniczo różnej rangi tworzą regionalną ośnowę ekologiczną. Występują tam, bowiem walory przyrodnicze, które należy zabezpieczyć i chronić. Szczególną rolę w tych powiązaniach odgrywają doliny rzeczne. Największe zagrożenie dla kontinuum regionalnego systemu obszarów chronionych, stanowią liniowe systemy infrastruktury technicznej. Zasadnicze znaczenie mają przy tym drogi o dużym natężeniu ruchu. Na ich przecięciu z obszarami chronionymi, zwłaszcza pełniącymi funkcje łącznikowe (korytarze ekologiczne), występują konflikty (miejsca/obszary konfliktowe), które wymagają szczególnych rozwiązań przestrzennych i technicznych. Problem jest istotny, gdyż dotyczy nie tylko ochrony walorów i funkcji przyrodniczych, ale także bezpieczeństwa ruchu na drogach.

Główny korytarz ekologiczny na terenie gminy stanowi Dolina Biebrzy. Północna część gminy uznana została za obszar węzłowy o znaczeniu międzynarodowym oraz biocentrum ECONET-PL.

W Planie zagospodarowania przestrzennego województwa podlaskiego został przedstawiony leśny korytarz migracyjny przebiegający przez zachodnią część gminy na wysokości miejscowości Hamulka, Miedzianowo, Kirjewszczyzna, Wesołowo, Wiązówka, Suchodolina.

Zgodnie z założeniami zarówno Planu zagospodarowania przestrzennego województwa jak i wytycznych Generalnej Dyrekcji Ochrony Środowiska obszary w sąsiedztwie tych miejscowości powinny zostać zalesione. Dolesienia planuje się również na odgałęzieniu tego ciągu ekologicznego w kierunku miejscowości Suchowola. Kolejny ważny korytarz ekologiczny znajdujący się częściowo na terenie gminy wiąże się z doliną rzeki Sidra przy wschodniej granicy gminy.

Istotną rolę odgrywają ponadto lokalne powiązania ekologiczne związane z dolinami Kamiennej, Kropiwej i Mościszanki wraz z ich dopływami.

3. Obszary oraz zasady ochrony środowiska i jego zasobów, ochrony przyrody, krajobrazu kulturowego i uzdrowisk

3.1. Obszary objęte prawnymi formami ochrony przyrody

W granicach gminy Dąbrowa Białostocka występują następujące prawne formy ochrony przyrody:



1. Biebrzański Park Narodowy,
2. Obszary Natura 2000:
 - a) Obszar Specjalnej Ochrony Ptaków Natura 2000 "Ostoja Biebrzańska" (kod: PLB200006),
 - b) Specjalny Obszar Ochrony Siedlisk Natura 2000 "Dolina Biebrzy" (kod: PLH200008),
 - c) Specjalny Obszar Ochrony Siedlisk Natura 2000 "Ostoja Knyszyńska" (kod: PLH200006).
3. Pomniki przyrody (4).

3.1.1. Biebrzański Park Narodowy

Biebrzański Park Narodowy (BbPN) utworzono na podstawie Rozporządzenia Rady Ministrów z dnia 9 września 1993 roku. Stanowi on osiemnasty z kolei polski park narodowy. Obecnie, spośród 23 polskich parków narodowych BbPN jest największym parkiem narodowym i jednym z większych w Europie.

Celem Parku jest ochrona torfowisk Kotliny Biebrzańskiej oraz niewielkiego fragmentu Wzgórz Sokólskich o łącznej powierzchni 59.223 ha. Otulina Parku obejmuje także nieduże części przylegających do Kotliny Biebrzańskiej mezoregionów: Wzgórz Sokólskich, Wysoczyzny Białostockiej, Wysoczyzny Kolneńskiej i Doliny Górnej Narwi. W granicach Parku znajduje się osiem wyłączonych z niego enklaw, obejmujących głównie wyspy mineralne w obrębie Kotliny Biebrzańskiej, zajęte pod uprawy, łąki i osadnictwo.

Najcenniejsze walory Parku to szeroka dolina mającej charakter naturalny silnie meandrującej rzeki Biebrzy, z największym zespołem torfowisk w Polsce, zwanych Bagnami Biebrzańskimi. Wraz z unikatową mozaiką i strefowością siedlisk mokradłowych, a także ekstensywnym rolnictwem zachowały się tu rzadkie, zagrożone i ginące w kraju i Europie gatunki roślin, ptaków i innych zwierząt. Charakterystyczne dla Biebrzańskiego Parku Narodowego są również rozległe krajobrazy, ekosystemy i siedliska, które gdzie indziej zostały już bezpowrotnie zniszczone, w wyniku melioracji, osuszania bagien i torfowisk.

Bagna Biebrzańskie są uznawane za jedną z najważniejszych w kraju i w Europie Środkowej ostoi ptaków wodno-błotnych. Jako niezwykle cenny obszar wodno-błotny Biebrzański Park Narodowy w roku 1995 został wpisany na listę Konwencji Ramsar o obszarach wodno-błotnych mających znaczenie międzynarodowe, zwłaszcza, jako środowisko życiowe ptactwa wodnego.

3.1.2. Obszary Natura 2000

Europejska Sieć Ekologiczna Natura 2000 to sieć obszarów chronionych na terenie Unii Europejskiej. Celem wyznaczania tych obszarów jest ochrona cennych, pod względem przyrodniczym i zagrożonych, składników różnorodności biologicznej. W skład sieci Natura 2000 wchodzi:



- obszary specjalnej ochrony ptaków (OSO) wyznaczone na podstawie Dyrektywy Rady 79/409/EWG w sprawie ochrony dzikich ptaków, tzw. "Ptasiej";
- specjalne obszary ochrony siedlisk (SOO) wyznaczone na podstawie Dyrektywy Rady 92/43/EWG w sprawie ochrony siedlisk przyrodniczych oraz dzikiej fauny i flory, tzw. *Siedliskowej*, dla siedlisk przyrodniczych wymienionych w załączniku I oraz gatunków roślin i zwierząt wymienionych w załączniku II do Dyrektywy.

✓ **Obszar Specjalnej Ochrony Ptaków Natura 2000 "Ostoja Biebrzańska" (kod: PLB200006)**

Ostoja Dolina Biebrzy położona jest w Kotlinie Biebrzańskiej na obszarze Niziny Północnopodlaskiej. Stanowi ona rozległe, zatorfione obniżenie terenu, otoczone wysoczyznami morenowymi i równinami sandrowymi. Jest to obecnie największy kompleks dobrze zachowanych torfowisk niskich w Europie Środkowej.

Biebrza i dolne odcinki jej dopływów regularnie wylewają w okresie wiosennym, z czym związany jest strefowy układ roślinności. Około 25% powierzchni ostoi stanowią lasy. Na całym jej terenie występują różne zarośla wierzbowe, w tym wierzby lapońskiej i brzozy niskiej.

W ostoi stwierdzono występowanie:

- co najmniej 43 gatunków ptaków wymienionych w Załączniku I Dyrektywy Ptasiej;
- 19 gatunków mieszczą się w kryteriach wyznaczania ostoi ptaków wprowadzonych przez *BirdLife International*,
- 25 gatunków zostało zamieszczonych w Polskiej Czerwonej Księdze Zwierząt.

Ostoja Biebrzańska jest najważniejszą w Polsce i Unii Europejskiej ostoją wodniczki i orlika grubodziobego. Największa liczebność w Polsce i jedna z największych w Unii Europejskiej, osiągają ponadto: błotniak stawowy, cietrzew, derkacz, dubelt, uszatka błotna, kropiatka, rybitwa czarna i rybitwa białoskrzydła (w lata o wysokim poziomie wody). Jest to ponadto bardzo ważna ostoja ptaków drapieżnych (kania ruda, kania czarna, bielik, błotniak zbożowy, gadożer, orzeł przedni i orzełek).

✓ **Specjalny Obszar Ochrony Siedlisk Natura 2000 "Dolina Biebrzy" (kod:PLH200008)**

Dolina Biebrzy to szerokie, płaskie obniżenie terenu wypełnione torfem, położone od kilkunastu do kilkudziesięciu metrów poniżej sąsiadujących wysoczyzn: Grodzieńskiej, Sokólskiej, Goniądzkiej, Wysokomazowieckiej i Kolneńskiej. Dominującymi siedliskami w obszarze są siedliska mokradłowe. Występuje tu co najmniej 36 gatunków ptaków z Załącznika I Dyrektywy Rady 79/409/EWG, oraz 23 gatunki z Polskiej Czerwonej Księgi (PCK). Gniazduje ok. 170 gatunków ptaków. Niezwykle ważna ostoja wielu gatunków ptaków, szczególnie wodno-błotnych i drapieżnych, które osiągają tu rekordowe liczebności. W okresie lęgowym obszar zasiedla powyżej 15% populacji krajowej następujących gatunków ptaków: czapla biała, dubelt, kulik wielki, orlik grubodzioby, orzełek włochaty, podróżniczek, sowa błotna i wodniczka; obszar zasiedla powyżej 2% lęgowej populacji krajowej następujących gatunków: gęgawa, bąk, błotniak łąkowy, błotniak stawowy, błotniak zbożowy, gadożer, bocian czarny, cietrzew, dzięcioł białostrzbiety, kropiatka, krwawodziób,



łabędź krzykliwy, orlik krzykliwy, puchacz, żuraw, wodnik, zielonka i rycyk; obszar zasiedla, co najmniej 1% populacji krajowej następujących gatunków ptaków: batalion, bączek, bocian biały, derkacz, rybitwa czarna, trzmielojad i biegus zmienny. W stosunkowo wysokich ilościach występują: kania czarna, rybitwa białoczelna, rybitwa białowąsa. W okresie wędrówek występuje, co najmniej 1% populacji szlaku wędrówkowego bataliona. Zimą występuje ponad 50 bielików, co stanowi ponad 2% populacji szlaku wędrówkowego gatunku. Niestety, brak jest danych o ptakach z okresu pozalegowego. Torfowiska doliny Biebrzy są największym, prawie niezmienionym kompleksem torfowisk dolinowych w Europie Środkowej i Zachodniej. Rezultatem naturalnego charakteru rzeki są rozległe, coroczne zalewy. Długo utrzymujące się zalewy, jak też zasilanie wodami podziemnymi sprawia, że duże obszary torfowisk objęte są czynnym procesem torfotwórczym, a zbiorowiska torfowiskowe ciągną się kilometrami. Z powodu silnego uwilgotnienia, a tym samym trudnego dostępu, były one przez stulecia użytkowane w sposób bardzo ekstensywny. Dolina Biebrzy charakteryzuje się dużym zróżnicowaniem siedlisk. Spośród 15 typów siedlisk z Załącznika I Dyrektywy Rady 92/43/EWG, występujących w ostoi, największy udział powierzchniowy posiadają:

- szczególnie cenne torfowiska przejściowe i trzęsawiska, zajmując ponad 6000 ha,
- zmiennowilgotne łąki trzęślicowe - ok. 3000 ha
- oraz bory i lasy bagienne - ponad 1700 ha.

Najbardziej naturalnymi zbiorowiskami roślinnymi doliny Biebrzy są zbiorowiska leśne: bory bagienne, bór bagienny mechowiskowy, olsy, a także mszary i niektóre zbiorowiska szuwarowe. Naturalność doliny wyraża się też w dobrze wykształconej (zwłaszcza w Basenie Południowym) poprzecznej i podłużnej strefowości ekologicznej. Występuje tu 6 gatunków roślin z Załącznika II Dyrektywy Rady 92/43/EWG, m. in. najbogatsza w Polsce populacja obuwika pospolitego. W dolinie Biebrzy występuje pięć gatunków ssaków z Załącznika II Dyrektywy Rady 92/43/EWG, w tym jeden z rzadkich i szczególnie zagrożonych w Polsce gatunków nietoperzy - nocek łydkowłosy. Kolonia zimowa tego gatunku w Twierdzy Osowiec jest aktualnie największą w kraju. Dolina Biebrzy jest również bardzo ważną w skali kraju ostoją bobra i wydry. Sama rzeka ma bogatą ichtiofaunę z różanką i minogiem ukraińskim. Należy ponadto podkreślić obecność bogatej populacji zagrożonego gatunku motyla - przeplatki matura. Jest to jeden z najważniejszych obszarów dla ochrony tego gatunku w Polsce. Łącznie odnotowano tu obecność 21 gatunków z Załącznika II Dyrektywy Rady 92/43/EWG.

✓ **Specjalny Obszar Ochrony Siedlisk Natura 2000 "Ostoja Knyszyńska" (kod:PLH200006)**

Ostoja Knyszyńska obejmuje rozległy kompleks leśny Puszczy Knyszyńskiej, którego wiele fragmentów zachowało naturalny charakter, rozcięty przez użytkowane rolniczo doliny niewielkich rzek i polany, otoczony przez obszary o ekstensywnej gospodarce rolnej, o mozaikowym krajobrazie, z licznymi torfowiskami. Przez projektowaną ostoję przebiega wododział zlewni Wisły i Niemna - do tej drugiej należą dorzecza Świsłoczy i uchodzącej do niej Nietupy. Główną rzeką Ostoi jest Supraśl, dopływ Narwi. Rzeźba terenu jest bardzo zróżnicowana, występuje tu duże zagęszczenie



różnorodnych form geomorfologicznych, takich jak kemy, ozy, doliny i baseny wytopiskowe. Względne wysokości wzgórz dochodzą do kilkudziesięciu metrów, a nachylenia stoków do 30 stopni. Najwyższe wzniesienia występują na Wzgórzach Świętojańskich, najniżej położone miejsca znajdują się w dolinie Supraśli. Osobliwością Puszczy Knyszyńskiej są liczne źródła. Istnieje tu ponad 450 wypływów wód podziemnych w postaci źródeł, młak i wysięków. Około 1/5 obszaru ostoi zajmują różnego typu tereny hydrogeniczne - podmokliska i torfowiska. Około 50% obszarów hydrogenicznych jest zatorfiona, a wskaźnik zatorfienia oscylujący w granicach 10% wskazuje, że jest to jeden z najbardziej zabagnionych regionów w Polsce. W Puszczy dominują drzewostany iglaste. Największe powierzchnie porastają bory brusznice, sosnowo-świerkowe bory mieszane świeże i trzcinnikowo-sosnowe bory mieszane świeże. Lasy liściaste Puszczy to przede wszystkim grądy, olsy, sosnowo-brzozowe lasy bagienne, a w dolinach rzecznych łęgi jesionowo-olszowe i olszowo-świerkowe. Przeważają drzewostany w wieku 40-70 lat. Cechą charakterystyczną Puszczy Knyszyńskiej jest współistnienie zbiorowisk subborealnych (grąd, grąd świerkowy, las mieszany wysoczynowy, świerczyna na torfie, bór mechowiskowy) oraz zbiorowisk o charakterze podgórskim (grąd szczyrowy). Interesujące są także śródleśne zbiorowiska turzycowe o wysokim stopniu naturalności. Na obszarze Puszczy jednym z najważniejszych gatunków lasotwórczych jest świerk, obecny przynajmniej, jako domieszka na prawie wszystkich siedliskach leśnych.

Dzięki jedynie nieznacznie zmienionym warunkom naturalnym, Puszcza Knyszyńska jest jednym z najcenniejszych kompleksów leśnych w Polsce. Jej lasy mają charakter subborealny, a krajobraz przypomina południowo-zachodnią tajgę.

3.1.3. Pomniki przyrody

Pomnikami przyrody są pojedyncze twory przyrody żywej i nieożywionej lub ich skupiska o szczególnej wartości przyrodniczej, naukowej, kulturowej, historycznej lub krajobrazowej oraz odznaczające się indywidualnymi cechami, wyróżniającymi je wśród innych tworów, okazałych rozmiarów drzewa, krzewy gatunków rodzimych lub obcych, źródła, wodospady, wywierzyśka, skałki, jary, głązy narzutowe oraz jaskinie.

Na terenie gminy występują pomników przyrody. Są nimi pojedyncze drzewa. Ich zestawienie prezentuje poniższa tabela.

Tabela 1 Pomniki przyrody w granicach gminy Dąbrowa Białostocka

L.P.	Nr pomnika	Obiekt	Miejscowość	Wiek [lata]	Uwagi
1.	233	Gruszka dzika	Grzebień	80	
2.	234	Jabłoń dzika	Grzebień	Ok. 85	
3.	235	Dąb	Dąbrowa Białostocka	Ok. 220	
4.	237	Lipa	Suchodolina	Ok. 280	Na wysokości 1,2 m w naturalnej i od czasu do czasu wyrównywanej wnęce została umieszczona figurka



L.P.	Nr pomnika	Obiekt	Miejscowość	Wiek [lata]	Uwagi
					Matki Boskiej Drzewo pełni funkcję kapliczki.

Źródło: Program ochrony środowiska do 2014 r.

4. Uwarunkowania wynikające z występowania udokumentowanych złóż kopalin, (w tym występowania terenów górniczych wyznaczonych na podstawie przepisów odrębnych) oraz zasobów wód podziemnych.

Obszar gminy Dąbrowa Białostocka jest ubogi w surowce mineralne, co uwarunkowane jest jego budową geologiczną. W zalegających tutaj przypowierzchniowych utworach czwartorzędowych występują głównie gliny, piaski i żwiry. Rozpoznanym i udokumentowanym surowcem mineralnym jest kruszywo naturalne oraz surowce ilaste ceramiki budowlanej.

Na obszarze gminy występują 4 złoża kopalin: Kamienna Stara, Nowa Wieś, Nowa Wieś II i Sadowo o łącznej powierzchni 18,92 ha.

Tabela 2 Złoża kopalin w gminie Dąbrowa Białostocka

L.p.	Nazwa złoża	Stan zagospodarowania	Typ kopaliny	Podtyp kopaliny	Pow. [ha]	Zasoby geologiczne bilansowe
1.	Kamienna Stara	Rozpoznane szczegółowo	Kruszywa naturalne	Piasek ze żwirem	1,90	173
2.	Nowa Wieś	Rozpoznane szczegółowo	Surowce ilaste ceramiki budowlanej	It	12,02	394
3.	Nowa Wieś II	Eksploatacja złoża zaniechana	Surowce ilaste ceramiki budowlanej	It	4,30	98
4.	Sadowo	Eksploatacja złoża zaniechana	Kruszywa naturalne	Piasek ze żwirem	0,70	68
Razem:					18,92	733

Źródło: Opracowanie własne na podstawie Bilansu Zasobów Kopalin i Wód Podziemnych w Polsce wg stanu na 31.XII.2009 r. oraz <http://geoportal.pgi.gov.pl/portal/page/portal/MIDASGIS/TabZloza:show> (30.11.2011 r.).



Według danych Państwowego Instytutu Geologicznego na terenie gminy Dąbrowa Białostocka, aktualnie istnieje jeden obowiązujący teren górniczy „Kamienna Stara”.

Według podziału hydrogeologicznego Polski obszar gminy znajduje się w obrębie regionu suwalsko-podlaskiego. Charakteryzuje się on naprzemianległym występowaniem poziomów wodonośnych i serii poziomów słabo przepuszczalnych. Przypowierzchniowy poziom wodonośny posiada zwierciadło swobodne, a głębiej leżące poziomy międzymorenowe charakteryzują się zwierciadłem napiętym. Szacowana miąższość utworów wodonośnych w czwartorzędzie waha się od kilku do 30 m. Główne poziomy wodonośne charakteryzują się pełną izolacją od powierzchni. Natomiast pierwszy poziom wodonośny jest związany z utworami piaszczystymi i żwirowymi. Wahania zwierciadła wody tego poziomu zależą od aktualnych warunków atmosferycznych. Najpłycej wody tego poziomu występują w sąsiedztwie dolin rzecznych, ok. 1,5 m pod powierzchnią terenu¹.

Na terenie gminy Dąbrowa Białostocka nie występują Główne Zbiorniki Wód Podziemnych². Najbliższy z nich leży w odległości 12 km w kierunku zachodnim.

5. Uwarunkowania wynikające z występowania obiektów i terenów chronionych na podstawie przepisów odrębnych.

Działalność gospodarcza opiera się na wykorzystaniu zasobów naturalnych, co w żadnym wypadku nie może dominować nad wymogami ochrony środowiska. Prowadzi to do konieczności prawnego wyodrębnienia obszarów, na których obowiązywać będą różnego rodzaju ograniczenia w ich użytkowaniu z uwagi na wymagania ochrony środowiska przyrodniczego. Na terenie gminy Dąbrowa Białostocka wyróżniono następujące obszary i obiekty chronione na podstawie przepisów:

- ustawy o ochronie i opiece nad zabytkami:
 - obiekty zabytkowe na terenie gminy Dąbrowa Białostocka wpisane do rejestru zabytków województwa podlaskiego,
 - stanowiska archeologiczne,
- ustawy prawo wodne:
 - obszary szczególnego zagrożenia powodzią,
 - wody powierzchniowe w zakresie utrzymania i poprawy ich stanu ekologicznego i chemicznego.
- ustawy o ochronie przyrody:
 - Biebrzański park narodowy wraz z otuliną;
 - obszary Natura 2000;
 - pomniki przyrody.

¹ Program ochrony środowiska miasta i gminy Dąbrowa Białostocka do roku 2014.

² Mapa Głównych Zbiorników Wód Podziemnych (według stanu na dzień 30 listopada 1998 r.). Państwowy Instytut Geologiczny, Warszawa 2000.



- ustawy o ochronie gruntów rolnych i leśnych
 - grunty leśne,
 - grunty rolne (grunty rolne klasy I - III).

6. Uwarunkowania wynikające ze stanu dziedzictwa kulturowego i zabytków oraz dóbr kultury współczesnej

6.1. Rys historyczny miasta i gminy Dąbrowa Białostocka

Historia Dąbrowy Białostockiej i Ziemi Dąbrowskiej spleta się z historią wielu kultur, tradycji i religii koegzystujących ze sobą na tym terenie, wzajemnie się przenikających i współtworzących niepowtarzalną całość.

We wczesnym średniowieczu ziemię tę porastała olbrzymia puszcza, którą z jednej strony okalały rozciągające się nad rzeką Biebrzą bagna, stanowiące południową granicę Jaćwingów - ludu prusko-litewskiego. W XI wieku obszary te weszły w skład Rusi Kijowskiej, a po jej rozpadzie stanowiły obszar ekspansji książąt litewskich.

Rozwój osadnictwa nastąpił w XVI wieku i wiązał się z kolonizacją Puszczy Nowodworskiej. Skutkiem tego procesu było powstanie wsi: Nowy Dwór, Chilmony, Kropiwno, oraz samej Dąbrowy, jako wsi królewskiej (w 1558 bojar Kuźma Horczakowicz oddał królowi Augustowi wieś Dąbrowę w zamian za inne ziemie). W XVII wieku Dąbrowa Białostocka stała się osadą targową. W XVI i XVII wieku powstała również część istniejących do dzisiaj wsi Nierośno, Bagny. Splendoru tym terenom dodała letnia rezydencja w Kamiennej (wsi położonej w pobliżu Dąbrowy) Piotra Wiesiołowskiego - marszałka nadwornego litewskiego, który był również fundatorem wybudowanego w XVI wieku kościoła św. Anny - obecnie najstarszej drewnianej budowli na Podlasiu.

Dąbrowa Białostocka prawa miejskie otrzymała w latach 1772-1775 dzięki staraniom podskarbiego litewskiego Antoniego Tyzenhauza. Po III rozbiorze Polski Dąbrowa na krótko weszła w skład zaboru pruskiego i otrzymała rangę miasta powiatowego. Po traktacie w Tylży, Napoleon przekazał cały obwód białostocki Rosji, skutkiem tego był spadek znaczenia Dąbrowy do rangi przygranicznego, rolniczego miasteczka w powiecie sokólskim. W samej Dąbrowie ostał się jedynie majątek ziemski - Kalno, gdzie mieścił się czołowy Zarząd Rybołówstwa Śródlądowego. Majątek Kalno oraz czworaki zostały rozparcelowane po II wojnie światowej. W 1869 roku z inicjatywy proboszcza księdza Fordona rozpoczęto w Dąbrowie budowę nowego neogotyckiego kościoła.

I wojna światowa to dla Dąbrowy i okolic okres okupacji niemieckiej, natomiast okres międzywojenny to czas powolnego, ale stałego wzrostu liczby ludności. Powstawać zaczęły liczne warsztaty rzemieślnicze, rozwijał się handel i ruch spółdzielczy. W roku 1936 w mieście istniało około 110 drobnych warsztatów rzemieślniczych, głównie żydowskich. Przed wybuchem II wojny światowej istniało ponad 80 sklepów z branży spożywczej i mieszanej, które w głównej mierze były własnością Żydów. W Dąbrowie oprócz kościoła katolickiego istniały dwie synagogi, łaźnia żydowska oraz szkoła żydowska.



We wrześniu 1939 roku Dąbrowa Białostocka dostała się pod okupację radziecką. Młodzi ludzie byli przymusowo wcielani w szeregi Armii Czerwonej. W tym okresie prowadzono przymusowy wywóz mieszkańców Dąbrowy w głąb Rosji. W 1941r. tereny Dąbrowy Białostockiej zostały prawie całkowicie spalone przez wojska niemieckie. W czasie okupacji niemieckiej zagładzie uległa liczna, dąbrowska społeczność żydowska. W II wojnie światowej czynny udział brało wielu mieszkańców Dąbrowy i okolic. Największą chwałą okrył się gen. Nikodem Sulik, którego grób znajduje się obok zabytkowego kościoła w Kamiennej Starej.

Ze względu na zniszczenia wojenne i straty ludności w 1950 roku, Dąbrowie odebrano prawa miejskie. Natomiast w 1956 roku w Dąbrowie utworzono powiat. Przywrócenie praw miejskich nastąpiło w 1965 roku. Na lata 60-te i 70-te przypada okres najszybszego rozwoju miasta. Powstało wiele zakładów produkcyjnych, gdzie zatrudnienie znaleźli nie tylko mieszkańcy Dąbrowy, ale i okolicznych miejscowości. Na terenie gminy zaczęły funkcjonować ośrodki zdrowia, szpital, szkoły średnie i zawodowe. Po reformie administracyjnej Dąbrowa, jako gmina znalazła się w województwie białostockim. Rok 1989 przyniósł zmiany, które dotknęły również i Dąbrowę. Stopniowo upadać zaczęło wiele zakładów pracy. Zamiast produkcji zaczął się rozwijać handel. Nowa reforma administracyjna z 1999 roku wprowadziła nowy podział kraju, w wyniku którego gmina i miasto Dąbrowa znalazła się w powiecie sokólskim, w województwie podlaskim.

6.2. Rejestr zabytków województwa podlaskiego

Wykaz obiektów zabytkowych wpisanych do rejestru zabytków województwa podlaskiego przedstawia tabela 5.

Tabela 3 Wykaz obiektów zabytkowych nieruchomości wpisanych do rejestru zabytków województwa podlaskiego

Lp.	Miejscowość	Obiekt	Opis	Data powstania	Nr decyzji o wpisie do rejestru
1.	Dąbrowa Białostocka	Układ urbanistyczny	Układ związany z działalnością Antoniego Tyzenhauza. Zastosowano tu tzw. rozplanowanie promieniste popularne w epoce oświecenia. (regularny ośmiobok). Centrum założenia stanowił duży prostokątny rynek, miejsce zbiegu ulic. Całość obiegała ulica obwodna nadająca miastu plan ośmiokąta.	XVI-XVIII	442 z 2.05.1979
2.	Dąbrowa Białostocka	Wiatrak holender	Zbudowany przez Jana Owsiejko według projektu przywiezionego ze Stanów Zjednoczonych.	1924r.	445 z 26.06.1979
3.	Nowa Kamienna	Dworzec PKP	Budynek murowany z żółtej cegły, założony na rzucie wydłużonego prostokąta, z ryzalitami, jednokondygnacyjny. Bryła prostopadłościenna, kryta dachem czterospadowym	2 poł. XIX	365 z 30.06.1975
4.	Różanystok	Zespół klasztorny		2 poł. XVIII, XX	



Lp.	Miejscowość	Obiekt	Opis	Data powstania	Nr decyzji o wpisie do rejestru
		dominikanów:			
		Kościół	Późnobarokowy kościół p.w. Ofiarowania NMP w Różanymstoku wzniesiony został z cegły na zaprawie wapiennej, tynkowany wewnątrz i zewnątrz. Dach kryty blachą ocynkowaną. Jest to dwuwieżowa, trójnawowa bazylika na rzucie krzyża łacińskiego.		A-51 (d.187) z 19.09.1964
		Dawny Klasztor	Budynek murowany z cegły. Dachy kryte blachą miedzianą, stolarka drewniana, współczesna. Dwukondygnacyjny, na rzucie wydłużonego prostokąta, z ryzalitem środkowym w elewacji frontowej (północnej) i dwoma bocznymi w elewacji południowej.		182 (188) z 19.09.1964
5.	Różanystok	Zespół klasztorny prawosławny:		Pocz. XX	
		Cerkiew	Kaplica została wzniesiona w latach 1904-1908 jako cerkiew p.w. Zaśnięcia NMP. Kaplica jest murowana z cegły. Podmurówka licowana ciosami kamiennymi, a ściany żółtą cegłą, częściowo tynkowane. Wnętrze tynkowane. Dachy kryte blachą. Stolarka drzwiowa drewniana, okienna metalowa. Świątynia jest orientowana; zbudowana na rzucie wydłużonego prostokąta, bazylikowa, trójnawowa, z trzema absydami w części wschodniej i prostokątną kruchtą przed fasadą.		741 z 16.04.1991
		Klasztor żeński tzw. Drapieżnik	Nazwa powstała od przekręcenia słowa „trapeznaja”, co znaczy refektarz. Budynek murowany, tynkowany wewnątrz i zewnątrz. Podmurówka licowana ciosami kamiennymi. Dach kryty blachą miedzianą. Budynek o bardzo zróżnicowanej, rozczłonkowanej bryle. Trójkondygnacyjny poza jednopiętrową częścią środkową, w której znajduje się aula.		812 z 22.03.1997
6.	Różanystok	Willa „Zielona Dacza”	Zbudowana w pierwszym dziesięcioleciu XX wieku z przeznaczeniem na dom gościnny. Willa została zbudowana z sosnowych bali w technice wieńcowej, posadowiona na kamiennej podmurówce. Dachy kryte blachą ocynkowaną. Jest to budynek piętrowy z użytkowym poddaszem.		827 z 25.04.1997
7.	Stara Kamienna	Kościół św. Anny wraz z cmentarzem	Kościół został wybudowany około 1610 roku, jako kaplica dworska Wiesiołowskich. Drewniany, konstrukcji zrębowej wzmocnionej	poł. XVII	A-130 (d.329) z 6.12.1969



Lp.	Miejscowość	Obiekt	Opis	Data powstania	Nr decyzji o wpisie do rejestru
		przykościelnym	lisciami, oszalowany deskami w układzie pionowym z listwowaniem. Posadowiony na kamiennym fundamencie wzmocnionym zaprawą cementową. Orientowany, jednoprzestrzenny, z wewnętrznym podziałem na prostokątną nawę i prezbiterium zamknięte trójbocznie.		
8.	Stara Kamienna	Cmentarz rzymskokatolicki	cmentarz przykościelny parafii rzymskokatolickiej położony wokół kościoła św. Anny. Cmentarz na rzucie nieregularnym, zbliżonym do podkowy, częściowo ogrodzony kamiennym murem z 2. połowy XIX wieku, częściowo współczesnym. Zachodnia granica cmentarza obsadzona jest starymi lipami. Brama ujęta wysokimi słupami nakrytymi czapami, bez skrzydeł. Teren cmentarza porośnięty trawą. W północnej części usytuowany jest nagrobek generała brygady Nikodema Sulika i jego żony.		A-268 z 9.12.2009

Źródło: Wojewódzki Urząd Ochrony Zabytków w Białymstoku (<http://wosoz.pbip.pl>)

Zabytki wpisane do rejestru zabytków województwa podlaskiego zlokalizowane są w 5 miejscowościach: Dąbrowie Białostockiej, Różanymstoku, Grodziszczanach, Nowej Kamiennej oraz Starej Kamiennej.

6.3. Gminna ewidencja zabytków

Wykaz zabytków wpisanych do gminnej ewidencji zabytków został ujęty w tabeli poniżej.

Tabela 4 Wykaz zabytków wpisanych do Gminnej Ewidencji Zabytków

Lp.	Miejscowość	Obiekt	Rok powstania	Charakterystyka
1.	Brzozowo	Kapliczka drewniana	1881r.	
2.	Brzozowo	Chałupa w zagrodzie nr 6		
3.	Brzozowo	Chałupa nr 11		
4.	Dąbrowa Białostocka	Kościół parafialny p.w. św. Stanisława Biskupa i Męczennika		
5.	Dąbrowa Białostocka	Dzwonnica w zespole kościoła parafialnego p.w. św. Stanisława Biskupa i Męczennika		
6.	Dąbrowa Białostocka	Ogrodzenie z bramkami i schodami w zespole kościoła par. p.w. św. Stanisława Biskupa i Męczennika		
7.	Dąbrowa Białostocka	Budynek użyteczności publicznej		



Lp.	Miejscowość	Obiekt	Rok powstania	Charakterystyka
		ob. miejsko-gminny ośrodek kultury		
8.	Dąbrowa Białostocka	Cmentarz przykościelny parafii rzymskokatolickiej p.w. Św. Stanisława Biskupa i Męczennika		
9.	Dąbrowa Białostocka	Cmentarz par. rz. kat. p.w. Św. Stanisława Biskupa i Męczennika	2 poł. XVIII w.	
10.	Dąbrowa Białostocka	Cmentarz żydowski	XIX w.	
11.	Dąbrowa Białostocka	Kaplica cmentarna na cmentarzu rzymskokatolickim		
12.	Dąbrowa Białostocka	Cmentarz - grób nieznanego żołnierza	1939r.	
13.	Dąbrowa Białostocka	Wiatrak typu holenderskiego	1924r.	
14.	Harasimowicze	Park dworski	XIX w.	
15.	Harasimowicze	Cmentarz – grób Grzegorza Kunawina (mogiła zbiorowa żołnierzy radzieckich) z 1944 roku		
16.	Jaczno	Cmentarz przycerkiewny		
17.	Jaczno	cmentarz - Grób Dmitru Stepanowicza Pawlinowa	1994r.	
18.	Jaczno	Cmentarz prawosławny		
19.	Kalno	Park dworski	XIX w.	
20.	Kropiwno	Cmentarz – mogiła wojenna z 1944 roku		
21.	Kropiwno	Cmentarz epidemiczny		
22.	Krugło	Chałupa w zagrodzie nr 1	1880 r.	Drewniany
23.	Krugło	Stodoła w zagrodzie nr 1	1890 r.	Drewniany
24.	Krugło	Chałupa w zagrodzie nr 12	1890-95r.	Drewniany
25.	Lewki	Cmentarz – mogiła nieznanego żołnierza niemieckiego z I wojny światowej		
26.	Różanystok	Stołówka, obecnie budynek mieszkalny	Lata 20-ste XX w.	Murowany
27.	Różanystok	Warsztaty, obecnie poczta i mieszkania lokatorskie w założeniu klasztorno - ogrodowym	Pocz. XX w.	Murowany
28.	Różanystok	Szpital, obecnie kino w założeniu klasztorno - ogrodowym	Pocz. XX w.	
29.	Różanystok	Szpitalik Klasztorny w założeniu klasztorno - ogrodowym	1910r.	Drewniany
30.	Różanystok	Dom gościnny, obecnie szkoła w założeniu klasztorno -	Lata 20-ste XX w.	Murowany



Lp.	Miejscowość	Obiekt	Rok powstania	Charakterystyka
		ogrodowym		
31.	Różanystok	Garaż w założeniu klasztorno - ogrodowym	Lata 20-ste XX w.	Murowany
32.	Różanystok	Bójnia – obecnie budynek gospodarczy w założeniu klasztorno - ogrodowym	Pocz. XX w.	Murowano-drewniany
33.	Różanystok	Obora – obecnie dom mieszkalny w założeniu klasztorno - ogrodowym	Lata 20-ste XX w.	Murowany
34.	Różanystok	Szkoła, obecnie budynek dydaktyczny zespołu szkół rolniczych w założeniu klasztorno - ogrodowym		
35.	Różanystok	Warsztaty w założeniu klasztorno - ogrodowym		
36.	Różanystok	Obora, obecnie budynek gospodarczy w założeniu klasztorno - ogrodowym		
37.	Różanystok	Park w założeniu klasztorno - ogrodowym	XVIII w.	
38.	Różanystok	Dom służby klasztornej w założeniu klasztorno - ogrodowym	Po 1921r.	Murowany
39.	Różanystok	Plebania, obecnie dom SS. Salezjanek w założeniu klasztorno - ogrodowym		
40.	Różanystok	Ogrodzenie założenia klasztorno - ogrodowego	Pocz. XX w.	Kamienno-murowana
41.	Różanystok	Kościół klasztorny Dominikanów, obecnie par. p.w. Ofiarowania NMP		
42.	Różanystok	Cmentarz parafii katolickiej p.w. Ofiarowania Najświętszej Marii Panny		
43.	Różanystok	Cmentarz przykościelny parafii p.w. Ofiarowania NMP w Różanymstoku		
44.	Różanystok	Warsztaty, obecnie przedszkole i dom mieszkalny w założeniu klasztorno – ogrodowym		
45.	Różanystok	Stajnia, obecnie magazyn na terenie dawnego folwarku		
46.	Kamienna Nowa	Budynek dworca kolejowego	XIX w.	



Lp.	Miejscowość	Obiekt	Rok powstania	Charakterystyka
47.	Kamienna Stara, ul. Długa	Chałupa nr 6	Ok. 1920r.	Drewniany
48.	Kamienna Stara, ul. Długa	Spichlerz w zagrodzie nr 12 (ob. 10)	Ok. 1920r.	Drewniany
49.	Kamienna Stara	Park dworski (pozostałości)	XVIII w.	
50.	Kamienna Stara, ul. Długa	Wiatrak holenderski	Ok. 1920r.	Drewniany
51.	Kamienna Stara, ul. Długa	Piwnica w zagrodzie nr 31	Ok. 1900r.	Drewniany
52.	Kamienna Stara, ul. Długa	Chałupa w zagrodzie nr 31	Ok. 1900r.	Drewniany
53.	Kamienna Stara, ul. Długa	Drewutnia w zagrodzie nr 3	Ok. 1900r.	Drewniany
54.	Kamienna Stara, ul. Długa	Chałupa nr 19 (ob. nr 15)	Ok. 1870 r.	Drewniany
55.	Kamienna Stara, ul. Długa	Budynek gospodarczy w zagrodzie nr 10	Pocz. XX w.	Drewniany
56.	Kamienna Stara, ul. Długa	Chałupa nr 10	Ok. 1880r.	Drewniany
57.	Kamienna Stara	Cmentarz wojenny z I wojny światowej		
58.	Kamienna Stara, ul. Długa	Stodoła w zagrodzie nr 4	Po 1920r.	Drewniany
59.	Kamienna Stara, ul. Długa	Spichlerz w zagrodzie nr 2	1880r.	Drewniany
60.	Kamienna Stara, ul. Długa	Stodoła w zagrodzie nr 2	1922r.	Drewniany
61.	Kamienna Stara	Dwór w zespole dworsko- parkowym i folwarcznym		
62.	Kamienna Stara	Zespół dworsko-parkowy i folwarczy		
63.	Kamienna Stara, ul. Długa	Chałupa nr 24 (ob. nr 28)	k. XIX w.	Drewniany
64.	Kamienna Stara	Kościół parafialny p.w. św. Anny	Pocz. XVII w.	
65.	Trzyrzeczki	Cmentarz - mogiła nieznanymi żołnierzy radzieckich z II wojny światowej		
66.	Zwierzyniec Mały	Cmentarz - grób nieznanego żołnierza radzieckiego		
67.	Zwierzyniec Wielki	Cmentarz parafii rzymskokatolickiej p.w. Matki Boskiej Wspomożenia Wiernych w Zwierzyncu Wielkim		

Źródło: opracowanie na podstawie Gminnej Ewidencji Zabytków



Wykaz zabytków wpisanych do Gminnej Ewidencji Zabytków zawiera 62 pozycje, z czego najwięcej obiektów zabytkowych ujętych w ewidencji, znajduje się w miejscowościach Różanystok (15 obiektów zabytkowych) oraz Stara Kamienna (16 obiektów zabytkowych). Są to najczęściej zabytki z pierwszej połowy XX wieku.

6.4. Stanowiska archeologiczne

Na terenie miasta i gminy Dąbrowa Białostocka znajduje się 370 stanowisk archeologicznych ujętych w wojewódzkiej ewidencji zabytków, dla których założono gminne karty ewidencyjne (tabela 7). Dodatkowo grodzisko w Grodziszczanach, ujęte w Gminnej Ewidencji Zabytków, zostało wpisane do rejestru zabytków województwa podlaskiego st. nr 1/1, nr rej. C-46, decyzja nr 535-1/23/84 i 535-1/24/84 z 6.12.1984 roku.

Tabela 5 Stanowiska archeologiczne wpisane do wojewódzkiej oraz gminnej ewidencji zabytków

Lp.	Miejscowość	Numer obszaru AZP	Nr stanowiska w miejscowości	Nr stanowiska na obszarze	Nr decyzji o wpisie do rejestru	Informacja o braku lokalizacji
1.	Bagny	27-87	1	Znalezisko		Brak
2.	Bagny	27-87	2	Znalezisko		Brak
3.	Bity Kamień	28-88	1	26		
4.	Bity Kamień	28-88	2	27		
5.	Bity Kamień	28-88	3	28		
6.	Bity Kamień	28-88	4	29		
7.	Bity Kamień	28-88	5	30		
8.	Bity Kamień	28-88	6	31		
9.	Bity Kamień	28-88	7	32		
10.	Brzozowo	27-88	1	2		
11.	Brzozowo	27-88	2	3		
12.	Brzozowo	27-88	3	5		
13.	Brzozowo	27-88	4	11		
14.	Czarnorzeczka	26-87	1	14		
15.	Dąbrowa Białostocka	26-88	1	1		
16.	Dąbrowa Białostocka	26-88	2	2		
17.	Dąbrowa Białostocka	26-88	3	3		
18.	Dąbrowa Białostocka	26-88	4	4		



Lp.	Miejscowość	Numer obszaru AZP	Nr stanowiska w miejscowości	Nr stanowiska na obszarze	Nr decyzji o wpisie do rejestru	Informacja o braku lokalizacji
19.	Dąbrowa Białostocka	26-88	5	5		
20.	Dąbrowa Białostocka	26-88	6	6		
21.	Dąbrowa Białostocka	26-88	7	7		
22.	Dąbrowa Białostocka	26-88	8	8		
23.	Dąbrowa Białostocka	26-88	9	9		
24.	Dąbrowa Białostocka	26-88	10	10		
25.	Dąbrowa Białostocka	26-88	11	11		
26.	Dąbrowa Białostocka	26-88	12	12		
27.	Dąbrowa Białostocka	26-88	13	24		
28.	Dąbrowa Białostocka	26-88	14	25		
29.	Dąbrowa Białostocka	26-88	15	42		
30.	Dąbrowa Białostocka	26-88	16	43		
31.	Dąbrowa Białostocka	26-88	17	44		
32.	Grabowo	26-88	1	13		
33.	Grabowo Kol.	26-88	2	14		
34.	Grabowo Kol.	26-88	3	15		
35.	Grabowo Kol.	26-88	4	16		
36.	Grabowo Kol.	25-88	5	20		
37.	Grabowo Kol.	25-88	6	21		
38.	Grabowo Kol.	25-88	7	22		
39.	Grabowo Kol.	25-88	8	1		
40.	Grabowo Kol.	25-88	9	54		



Lp.	Miejscowość	Numer obszaru AZP	Nr stanowiska w miejscowości	Nr stanowiska na obszarze	Nr decyzji o wpisie do rejestru	Informacja o braku lokalizacji
41.	Grodziszczany	27-89	1	1	C-46, nr X-1/10/66 z dn.	
42.	Grodziszczany – Kol.	27-88	2	6		
43.	Grodziszczany – Kol.	27-88	3	7		
44.	Grodziszczany	27-88	4	8		
45.	Grodziszczany	27-89	5	102		
46.	Grodziszczany	27-89	6	105		
47.	Grodziszczany	27-89	7	106		
48.	Grodziszczany	27-89	8	107		
49.	Grodziszczany	27-89	9	108		
50.	Grzebień	27-89	1	74		
51.	Grzebień	27-89	2	75		
52.	Grzebień	27-89	3	76		
53.	Grzebień	27-89	4	77		
54.	Grzebień	27-89	5	78		
55.	Grzebień	27-89	6	79		
56.	Grzebień	27-89	7	80		
57.	Grzebień	27-89	8	81		
58.	Grzebień	27-89	9	82		
59.	Grzebień	27-89	10	83		
60.	Grzebień	27-89	11	84		
61.	Grzebień	27-89	12	85		
62.	Grzebień	27-89	13	86		
63.	Grzebień	27-89	14	87		
64.	Grzebień	27-89	15	88		
65.	Grzebień	27-89	16	89		
66.	Grzebień	27-89	17	90		
67.	Grzebień	27-89	18	91		
68.	Grzebień	27-89	19	92		
69.	Grzebień	27-89	20	93		
70.	Grzebień	27-89	21	94		
71.	Grzebień	27-89	22	95		
72.	Grzebień	27-89	23	96		



Lp.	Miejscowość	Numer obszaru AZP	Nr stanowiska w miejscowości	Nr stanowiska na obszarze	Nr decyzji o wpisie do rejestru	Informacja o braku lokalizacji
73.	Grzebień	27-89	24	97		
74.	Grzebień	27-89	25	98		
75.	Grzebień	27-89	26	99		
76.	Grzebień	27-89	27	101		
77.	Grzebień	27-89	28	103		
78.	Grzebień	27-89	29	104		
79.	Grzebień	27-89	30	109		
80.	Grzebień	27-89	31	110		
81.	Grzebień	27-89	32	111		
82.	Grzebień	27-89	33	112		
83.	Grzebień	27-89	34	113		
84.	Grzebień	27-89	35	114		
85.	Grzebień	27-89	36	115		
86.	Hamulka	26-87	1	1		
87.	Hamulka	26-87	2	65		
88.	Hamulka	26-87	3	78		
89.	Hamulka	26-87	4	79		
90.	Hamulka	26-87	5	80		
91.	Hamulka	26-87	6	81		
92.	Hamulka	26-87	7	82		
93.	Hamulka	26-87	8	83		
94.	Hamulka	26-87	9	84		
95.	Hamulka	26-87	10	85		
96.	Hamulka	26-87	11	86		
97.	Hamulka	26-87	12	87		
98.	Hamulka	26-87	13	88		
99.	Hamulka	26-87	14	89		
100.	Harasimowicze	26-89	1	34		
101.	Harasimowicze	26-89	2	35		
102.	Harasimowicze	26-89	3	36		
103.	Harasimowicze	26-89	4	37		
104.	Harasimowicze	26-89	5	48		
105.	Harasimowicze	26-89	6	55		Brak
106.	Jaczno	26-89	1	39		
107.	Jaczno	26-89	2	40		
108.	Jaczno	26-89	3	41		



Lp.	Miejscowość	Numer obszaru AZP	Nr stanowiska w miejscowości	Nr stanowiska na obszarze	Nr decyzji o wpisie do rejestru	Informacja o braku lokalizacji
109.	Jaczno	26-89	4	42		
110.	Jaczno	26-89	5	43		
111.	Jaczno	26-89	6	44		
112.	Jaczno	26-89	7	45		
113.	Jaczno	26-89	8	46		
114.	Jaczno	26-89	9	47		
115.	Jaczno	26-89	10	4		
116.	Jaczno	27-89	11	100		
117.	Jasionówka Kol.	27-88	1	4		
118.	Jasionówka Kol.	27-88	2	9		
119.	Kropiwno	25-88	1	39		
120.	Kropiwno	25-88	2	23		
121.	Kropiwno	25-88	3	24		
122.	Kropiwno	25-88	4	25		
123.	Kropiwno	25-88	5	26		
124.	Kropiwno – Kol.	25-88	6	27		
125.	Kropiwno – Kol.	25-88	7	28		
126.	Kropiwno – Kol.	25-88	8	29		
127.	Kropiwno – Kol.	25-88	9	30		
128.	Kropiwno – Kol.	25-88	10	31		
129.	Kropiwno – Kol.	25-88	11	32		
130.	Kropiwno – Kol.	25-88	12	33		
131.	Kropiwno – Kol.	25-88	13	34		
132.	Kropiwno – Kol.	25-88	14	35		
133.	Kropiwno – Kol.	25-88	15	36		
134.	Kropiwno	25-88	16	37		
135.	Kropiwno	25-88	17	38		
136.	Kuderewszczyzna	26-87	1	90		
137.	Lewki	26-87	1	4		
138.	Lewki	26-87	2	5		
139.	Łozowo	28-89	1	29		
140.	Łozowo	28-89	2	30		
141.	Łozowo	28-88	3	33		
142.	Łozowo	28-88	4	34		
143.	Łozowo	28-88	5	35		
144.	Małowista	26-86	1	28		



Lp.	Miejscowość	Numer obszaru AZP	Nr stanowiska w miejscowości	Nr stanowiska na obszarze	Nr decyzji o wpisie do rejestru	Informacja o braku lokalizacji
145.	Małowista	26-86	2	29		
146.	Małowista	26-86	3	30		
147.	Małowista	26-86	4	31		
148.	Małowista	26-86	5	32		
149.	Małowista	26-86	6	33		
150.	Małowista	26-86	7	62		
151.	Małowista – Kol.	26-86	8	34		
152.	Małowista – Kol.	26-86	9	52		
153.	Małowista – Ko.	26-86	10	53		
154.	Małowista – Kol.	26-86	11	55		
155.	Małowista – Kol.	26-86	12	56		
156.	Małowista	26-86	13	54		
157.	Małyszówka	26-88	1	48		Brak
158.	Małyszówka	26-88	2	17		
159.	Małyszówka	26-87	3	41		
160.	Małyszówka	26-87	4	42		
161.	Małyszówka	26-87	5	43		
162.	Miedzianowo	26-87	1	8		
163.	Miedzianowo	26-87	2	10		
164.	Miedzianowo	26-87	3	11		
165.	Miedzianowo	26-87	4	12		
166.	Miedzianowo	26-87	5	13		
167.	Miedzianowo	26-87	6	29		
168.	Miedzianowo	26-87	7	30		
169.	Miedzianowo	26-87	8	34		
170.	Miedzianowo	26-87	9	35		
171.	Mościcha	28-88	1	36		
172.	Mościcha	28-88	2	37		
173.	Mościcha	28-88	3	38		
174.	Mościcha	28-88	4	39		
175.	Mościcha	28-88	5	40		
176.	Mościcha	28-88	6	41		
177.	Mościcha	28-88	7	42		
178.	Nierośno	27-88	1	10		
179.	Nierośno	27-89	2	119		
180.	Kamienna Nowa	25-87	1	14		



Lp.	Miejscowość	Numer obszaru AZP	Nr stanowiska w miejscowości	Nr stanowiska na obszarze	Nr decyzji o wpisie do rejestru	Informacja o braku lokalizacji
181.	Kamienna Nowa	25-87	2	15		
182.	Kamienna Nowa	25-87	3	16		
183.	Kamienna Nowa	25-87	4	17		
184.	Kamienna Nowa	25-87	5	18		
185.	Kamienna Nowa	25-87	6	19		
186.	Kamienna Nowa	25-87	7	20		
187.	Kamienna Nowa	25-87	8	21		
188.	Kamienna Nowa	25-87	9	22		
189.	Kamienna Nowa	25-87	10	23		
190.	Kamienna Nowa Kol.	25-87	11	24		
191.	Kamienna Nowa Kol.	25-87	12	25		
192.	Kamienna Nowa Kol.	25-87	13	26		
193.	Kamienna Nowa Kol.	25-87	14	27		
194.	Kamienna Nowa Kol.	25-87	15	28		
195.	Kamienna Nowa Kol.	25-87	16	29		
196.	Kamienna Nowa	25-87	17	30		
197.	Nowa Wieś	26-87	1	31		
198.	Nowa Wieś	26-87	2	32		
199.	Nowa Wieś	26-87	3	33		
200.	Nowa Wieś	26-87	4	44		
201.	Nowa Wieś	26-87	5	45		
202.	Nowa Wieś	26-87	6	46		
203.	Nowa Wieś	26-87	7	47		
204.	Nowa Wieś	26-87	8	48		
205.	Nowa Wieś	26-87	9	49		
206.	Nowa Wieś	26-87	10	50		
207.	Nowa Wieś	26-87	11	51		
208.	Nowa Wieś	26-87	12	52		
209.	Nowa Wieś	26-87	13	66		
210.	Nowa Wieś	26-87	14	67		



Lp.	Miejscowość	Numer obszaru AZP	Nr stanowiska w miejscowości	Nr stanowiska na obszarze	Nr decyzji o wpisie do rejestru	Informacja o braku lokalizacji
211.	Nowa Wieś	26-87	15	68		
212.	Nowa Wieś	26-87	16	69		
213.	Nowa Wieś	26-87	17	70		
214.	Nowinka	28-88	1	8		
215.	Olsza	26-87	1	6		
216.	Olsza	26-87	2	7		
217.	Olsza	26-87	3	15		
218.	Osmołowszczyzna	26-88	1	19		
219.	Osmołowszczyzna	26-88	2	18		
220.	Osmołowszczyzna	26-88	3	23		
221.	Osmołowszczyzna	26-88	4	45		
222.	Osmołowszczyzna	26-88	5	46		
223.	Osmołowszczyzna	26-88	6	47		
224.	Ostrowie	26-88	1	30		
225.	Ostrowie	26-88	2	31		
226.	Ostrowie	26-88	3	32		
227.	Ostrowie	26-88	4	33		Brak
228.	Ostrowie	26-88	5	34		
229.	Ostrowie	26-88	6	35		
230.	Ostrowie Kol.	26-88	1	26		
231.	Ostrowie Kol.	26-88	2	27		
232.	Ostrowie Kol.	26-88	3	28		
233.	Ostrowie Kol.	26-88	4	29		
234.	Ostrowie Kol.	26-88	5	36		
235.	Reszkowce	28-88	1	9		
236.	Reszkowce	28-88	2	10		
237.	Reszkowce	28-88	3	11		
238.	Reszkowce	28-88	4	12		
239.	Reszkowce	28-88	5	13		
240.	Reszkowce	28-88	6	14		
241.	Reszkowce	28-88	7	15		
242.	Reszkowce	28-88	8	16		
243.	Reszkowce	28-88	9	17		
244.	Reszkowce	28-88	10	18		
245.	Reszkowce	28-88	11	19		
246.	Reszkowce	28-88	12	20		



Lp.	Miejscowość	Numer obszaru AZP	Nr stanowiska w miejscowości	Nr stanowiska na obszarze	Nr decyzji o wpisie do rejestru	Informacja o braku lokalizacji
247.	Reszkowce	28-88	13	21		
248.	Reszkowce	28-88	14	22		
249.	Reszkowce	28-88	15	23		
250.	Reszkowce	28-88	16	24		
251.	Reszkowce	28-88	17	25		
252.	Różanystok	27-88	1	1		
253.	Sadek	26-87	1	8		
254.	Sadek	26-87	2	9		
255.	Sadek	26-87	3	36		
256.	Sadek	26-87	4	37		
257.	Sadek	26-87	5	38		
258.	Sadek	26-87	6	39		
259.	Sadek	26-87	7	40		
260.	Sadek	26-87	8	77		
261.	Sadowo	28-88	1	1		
262.	Sadowo	28-88	2	2		
263.	Sadowo	28-88	3	3		
264.	Sadowo	28-88	4	4		
265.	Sadowo	28-88	5	5		
266.	Sadowo	28-88	6	6		
267.	Sadowo	28-88	7	7		
268.	Kamienna Stara Kol.	25-87	1	1		
269.	Kamienna Stara Kol.	25-87	2	2		
270.	Kamienna Stara	25-88	3	55		
271.	Kamienna Stara	25-88	4	7		
272.	Kamienna Stara	25-88	5	8		
273.	Kamienna Stara	25-88	6	9		
274.	Kamienna Stara	25-88	7	10		
275.	Kamienna Stara	25-88	8	11		
276.	Kamienna Stara	25-88	9	12		
277.	Kamienna Stara	25-88	10	13		
278.	Kamienna Stara	25-88	11	14		
279.	Kamienna Stara	25-88	12	15		
280.	Kamienna Stara	25-88	13	16		



Lp.	Miejscowość	Numer obszaru AZP	Nr stanowiska w miejscowości	Nr stanowiska na obszarze	Nr decyzji o wpisie do rejestru	Informacja o braku lokalizacji
281.	Kamienna Stara	25-88	14	17		
282.	Kamienna Stara	25-88	15	18		
283.	Kamienna Stara	25-88	16	19		
284.	Kamienna Stara	25-88	17	56		
285.	Kamienna Stara	25-88	18	57		
286.	Kamienna Stara	25-88	19	58		
287.	Kamienna Stara	25-88	20	59		
288.	Kamienna Stara	25-88	21	60		
289.	Kamienna Stara	25-88	22	61		
290.	Kamienna Stara Kol.	25-87	23	36		
291.	Kamienna Stara Kol.	25-87	24	37		
292.	Kamienna Stara Kol.	25-87	25	3		
293.	Kamienna Stara Kol.	25-87	26	4		
294.	Kamienna Stara Kol.	25-87	27	5		
295.	Kamienna Stara Kol.	25-87	28	6		
296.	Kamienna Stara Kol.	25-87	29	7		
297.	Kamienna Stara Kol.	25-87	30	8		
298.	Kamienna Stara Kol.	25-87	31	9		
299.	Kamienna Stara Kol.	25-87	32	10		
300.	Kamienna Stara Kol.	25-87	33	11		
301.	Kamienna Stara Kol.	25-87	34	12		
302.	Kamienna Stara Kol.	25-87	35	13		
303.	Kamienna Stara	26-87	36	53		
304.	Kamienna Stara	26-87	37	54		
305.	Kamienna Stara	26-87	38	55		
306.	Kamienna Stara	26-87	39	56		
307.	Kamienna Stara	26-87	40	57		
308.	Kamienna Stara	26-87	41	58		



Lp.	Miejscowość	Numer obszaru AZP	Nr stanowiska w miejscowości	Nr stanowiska na obszarze	Nr decyzji o wpisie do rejestru	Informacja o braku lokalizacji
309.	Kamienna Stara	26-87	42	59		
310.	Kamienna Stara	26-87	43	60		
311.	Kamienna Stara	26-87	44	61		
312.	Kamienna Stara	26-87	45	62		
313.	Kamienna Stara	26-87	46	63		
314.	Kamienna Stara	26-87	47	64		
315.	Kamienna Stara Kol.	26-88	48	20		
316.	Kamienna Stara Kol.	26-88	49	21		
317.	Kamienna Stara Kol.	26-88	50	22		
318.	Stock Kol.	26-88	1	38		
319.	Stock Kol.	26-88	2	39		
320.	Stock Kol.	26-88	3	40		
321.	Stock Kol.	26-88	4	41		
322.	Stock	26-88	5	37		
323.	Stock	26-89	6	38		
324.	Szuszalewo	25-88	1	-		
325.	Szuszalewo	25-88	2	-		
326.	Szuszalewo	25-88	3	-		
327.	Szuszalewo	25-88	4	5		
328.	Szuszalewo	25-88	5	6		
329.	Szuszalewo	25-88	6	2		
330.	Szuszalewo	25-88	7	3		
331.	Szuszalewo	25-88	8	4		
332.	Szuszalewo	25-88	9	43		
333.	Szuszalewo	25-88	10	44		
334.	Szuszalewo	25-88	11	45		
335.	Szuszalewo	25-88	12	46		
336.	Szuszalewo	25-88	13	47		
337.	Szuszalewo	25-88	14	48		
338.	Szuszalewo	25-88	15	49		
339.	Szuszalewo	25-88	16	50		
340.	Szuszalewo	25-88	17	51		
341.	Szuszalewo	25-88	18	52		
342.	Szuszalewo	25-88	19	53		



Lp.	Miejscowość	Numer obszaru AZP	Nr stanowiska w miejscowości	Nr stanowiska na obszarze	Nr decyzji o wpisie do rejestru	Informacja o braku lokalizacji
343.	Szuszalewo	25-88	20	40		
344.	Szuszalewo	25-88	21	41		
345.	Szuszalewo	25-88	22	42		
346.	Trzyrzeczki Kol.	25-87	1	31		
347.	Trzyrzeczki Kol.	25-87	2	32		
348.	Trzyrzeczki Kol.	25-87	3	33		
349.	Trzyrzeczki Kol.	25-87	4	34		
350.	Trzyrzeczki Kol.	25-87	5	35		
351.	Zwierzyniec Mały	26-87	1	16		
352.	Zwierzyniec Mały	26-87	2	17		
353.	Zwierzyniec Mały	26-87	3	18		
354.	Zwierzyniec Mały	26-87	4	19		
355.	Zwierzyniec Mały	26-87	5	20		
356.	Zwierzyniec Mały	26-87	6	21		
357.	Zwierzyniec Mały	26-87	7	71		
358.	Zwierzyniec Mały	26-87	8	72		
359.	Zwierzyniec Mały	26-87	9	73		
360.	Zwierzyniec Mały	26-87	10	74		
361.	Zwierzyniec Mały	26-87	11	75		
362.	Zwierzyniec Mały	26-87	12	76		
363.	Zwierzyniec Wielki	26-87	1	3		
364.	Zwierzyniec Wielki	26-87	2	22		
365.	Zwierzyniec Wielki	26-87	3	23		
366.	Zwierzyniec Wielki	26-87	4	24		
367.	Zwierzyniec Wielki	26-87	5	25		
368.	Zwierzyniec Wielki	26-87	6	26		
369.	Zwierzyniec Wielki	26-87	7	27		
370.	Zwierzyniec Wielki	26-87	8	28		

Źródło: opracowanie na podstawie Gminnej Ewidencji Zabytków

W poszczególnych miejscowościach występuje następująca liczba stanowisk: Bagny - 2, Bity Kamień – 7, Brzozowo – 4, Zwierzyniec Mały – 1, Dąbrowa Białostocka – 17, Grabowo – 1; Grabowo Kol. – 8, Grodziszczany – 9, Grzebienie - 36, Hamulka - 14, Harasimowicze - 6, Jaczno – 11, Jasionówka Kol. – 2, Kropiwno – 17, Kuderewyszczyna – 1, Lewki – 2, Łozowo – 5, Małowista – 13, Małyszówka – 5, Miedzanowo – 9, Mościcha – 7, Nierośno – 2, Kamienna Nowa – 17, Nowa Wieś - 17, Nowinka – 1, Olsza – 3, Osmołowszczyzna – 6, Ostrowie – 6, Ostrowie Kol. – 5, Reszkowce – 17, Różanystok – 1,



Sadek – 8, Sadowo – 7, Kamienna Stara Kol. – 15, Kamienna Stara – 35, Stock Kol. – 4, Stock – 2, Szuszałewo – 22, Trzyczeczek Kol. – 4, Trzyczeczek -1, Zwierzyniec Mały – 12, Zwierzyniec Wielki – 8.

Największe nagromadzenie zewidencjonowanych stanowisk archeologicznych znajduje się w północnej oraz wschodniej części gminy Dąbrowa Białostocka.

6.5. Strefy ochrony konserwatorskiej

W granicach miasta Dąbrowa Białostocka wyznaczono następujące strefy ochrony konserwatorskiej:

- strefę „A” ścisłej ochrony konserwatorskiej zabytków wpisanych do rejestru zabytków:
 - historyczny układ urbanistyczny miasta;
 - wiatrak „holender”;
- strefy ochrony konserwatorskiej B zachowanych elementów zabytkowych;
- strefę ochrony krajobrazu K dla założenia dworsko – ogrodowego w Kalnie, tj. układu terenu, zieleni, cieków i zbiorników wodnych oraz zabytkowego budynku gospodarczego;
- strefę ochrony krajobrazu K dla ochrony historycznego układu własnościowego ciągu działek siedliskowych dawnych wsi podmiejskich wzdłuż dróg prowadzących do miasta, wraz z lokalnym układem drogowym.

7. Uwarunkowania wynikające z warunków i jakości życia mieszkańców

W wyniku reformy administracyjnej kraju z dniem 1 stycznia 1999r. gmina i miasto Dąbrowa Białostocka znalazły się w granicach powiatu sokólskiego województwa podlaskiego. W latach 1975-1998 gmina należała do starego województwa białostockiego.

Dla lepszego zilustrowania zjawisk społeczno – gospodarczych w niniejszym opracowaniu posłużono się danymi statystycznymi dla gminy Dąbrowa Białostocka za lata 2004-2010 porównując je do danych powiatu sokólskiego i województwa podlaskiego lub do danych wybranych gmin miejsko-wiejskich. Analiza zmian rozwoju ludności jak również uchwycenie zmian w strukturze wieku i płci ludności, procesach migracyjnych, źródłach utrzymania, aktywności zawodowej, ocena bezrobocia i kształcenia młodzieży stanowi podstawę, na której można budować koncepcję rozwoju społeczno – gospodarczego gminy. Procesy demograficzne wiążą się ściśle z wieloma dziedzinami życia gminy. Wpływają na sytuację w zakresie szkolnictwa, rynku pracy, warunków mieszkaniowych, pomocy społecznej oraz kształtują rozmiary i kierunki inwestycji demograficznych (przedszkola, miejsca pracy, opieka społeczna itd.).

7.1. Statystyka ludności

Sytuację demograficzną gminy Dąbrowa Białostocka przedstawiają poniższe dane zestawione w tabelach. Obrazują one zmianę ogółu ludności, ruchu naturalnego, salda migracji, a także struktury wiekowej ludności na przełomie lat 2004 – 2010.



Tabela 6 Parametry określające sytuację demograficzną miasta i gminy Dąbrowa Białostocka na tle powiatu sokólskiego oraz województwa podlaskiego (2004-2010r.)

Jednostka samorządu terytorialnego	Rok	Ludność ogółem	Województwo = 100	Liczba kobiet	Urodzenia żywe na 1000 mieszkańców	Zgony na 1000 ludności	Przyrost naturalny na 1000 ludności	Saldo migracji
Województwo Podlaskie	2004	1202425	100	615142	8,89	9,75	-0,86	-1655
	2005	1199689	100	614093	9,18	9,88	-0,70	-1941
	2006	1196101	100	612834	9,23	9,93	-0,70	-2838
	2007	1192660	100	611419	9,39	9,85	-0,46	-2528
	2008	1191470	100	611157	10,03	9,77	0,26	-1698
	2009	1189731	100	610484	10,26	10,23	0,03	-1721
	2010	1188329	100	609642	10,04	9,94	0,10	-1516
Powiat sokólski	2004	73386	6,10	37060	8,37	12,62	-4,25	-321
	2005	72760	6,06	36800	9,25	13,06	-3,81	-365
	2006	72046	6,02	36499	8,72	12,2	-3,48	-356
	2007	71543	6,00	36281	8,64	12,17	-3,54	-280
	2008	71031	5,96	35954	9,81	12,67	-2,86	-345
	2009	70517	5,93	35697	9,43	12,68	-3,25	-308
	2010	70062	5,90	35344	9,53	12,27	-2,74	-263
Gmina Dąbrowa Białostocka	2004	12939	1,08	6507	6,96	9,89	-2,94	-66
	2005	12831	1,07	6461	8,81	13,48	-4,68	-69
	2006	12613	1,05	6383	7,69	12,45	-4,76	-84
	2007	12600	1,06	6355	8,57	12,3	-3,73	-44
	2008	12554	1,05	6312	10,04	11,79	-1,75	-64
	2009	12398	1,04	6259	8,55	13,15	-4,60	-66
	2010	12336	1,04	6218	8,84	10,7	-1,86	-39
Miasto Dąbrowa Białostocka	2004	6226	0,52	3193	6,26	7,23	-0,96	-34
	2005	6165	0,51	3200	7,46	9,73	-2,27	-74
	2006	6114	0,51	3186	5,40	9,81	-4,42	-30
	2007	6074	0,51	3170	8,89	10,87	-1,98	-35
	2008	6044	0,51	3149	8,60	8,6	0,00	-34
	2009	5968	0,50	3109	6,20	11,9	-5,70	-26
	2010	5928	0,50	3085	8,43	8,43	0,00	-40
Obszar wiejski	2004	6713	0,56	3314	7,60	12,36	-4,77	-32
	2005	6666	0,56	3261	10,05	16,95	-6,90	5
	2006	6499	0,54	3197	9,85	14,93	-5,08	-54
	2007	6526	0,55	3185	8,27	13,64	-5,36	-9
	2008	6510	0,55	3163	11,37	14,75	-3,38	-30
	2009	6430	0,54	3150	10,73	14,31	-3,58	-40
	2010	6408	0,54	3133	9,21	12,8	-3,59	1

Źródło: opracowanie własne na podstawie danych Głównego Urzędu Statystycznego

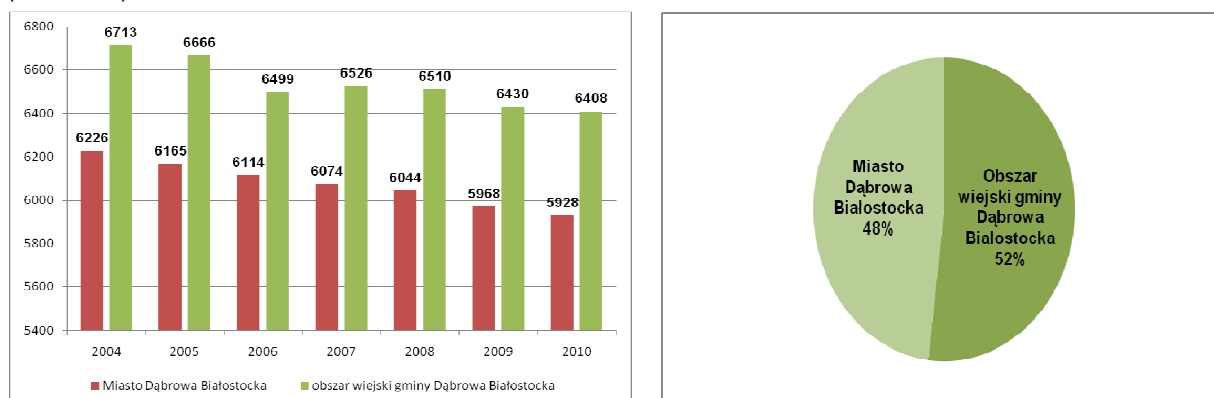
W 2010 r. miasto i gminę Dąbrowa Białostocka zamieszkiwało 12 336 osób. W badanym okresie 7 lat, liczba ta zmniejszyła się o 603 - spadek o 4,66% (w tym miasto o 298 mieszkańców, obszar wiejski



o 305 mieszkańców). Podobną tendencję spadku liczby mieszkańców można zaobserwować w województwie podlaskim (spadek o 1,17%) oraz powiecie sokólskim (spadek o 4,52%). W oparciu o dane z tabeli powyżej (ujemny przyrost naturalny w każdym roku, ujemne saldo migracji) można stwierdzić, że w ciągu kilku najbliższych lat liczba ludności będzie coraz mniejsza.

Z poniższego wykresu wynika, iż liczba mieszkańców miasta systematycznie spadała. Natomiast liczba mieszkańców obszaru wiejskiego gminy wahała się. W okresie 2004-2006 obserwowano spadek liczby mieszkańców, następnie w 2007 roku nastąpił nieznaczny wzrost, a w latach następnych liczba ta spadła do 6408.

Wykres 1 Liczba ludności w mieście i obszarze wiejskim oraz udział % mieszkańców miasta i obszaru wiejskiego gminy Dąbrowa Białostocka (2004-2010r.)



Źródło: opracowanie własne na podstawie danych Głównego Urzędu Statystycznego

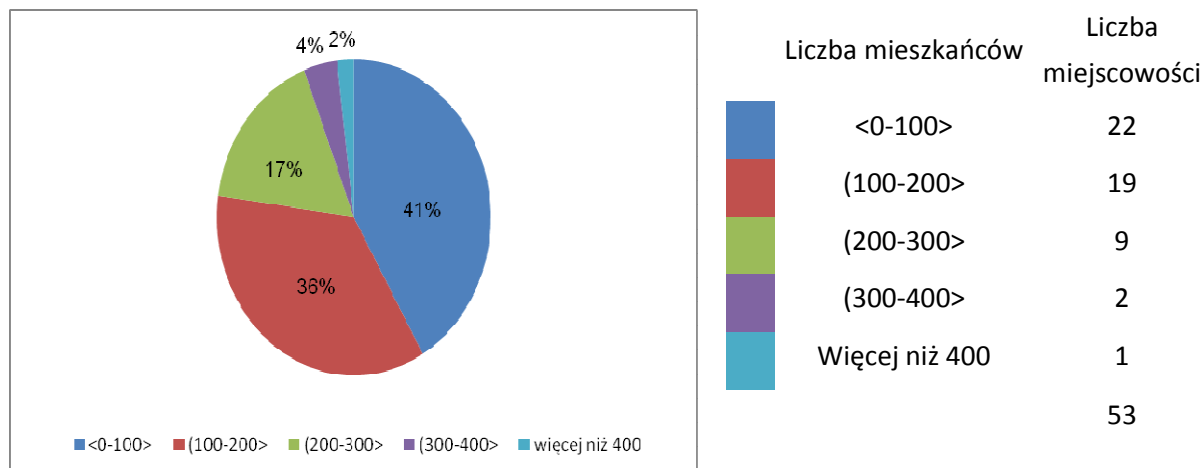
Gęstość zaludnienia w gminie wynosi 47 osób/km². Dla porównania dla województwa podlaskiego parametr ten wynosi 30,2 osób/km², a powiatu sokólskiego - 34,1 osób/km².

Na tle gmin powiatu sokólskiego, Dąbrowa Białostocka zajmuje drugie miejsce pod względem gęstości zaludnienia oraz 2 miejsce pod względem powierzchni. Największą liczbą ludności przypadającą na 1km² charakteryzuje się gmina Sokółka (82 os/km²). Gmina Dąbrowa Białostocka jest jedną z pięciu gmin w powiecie sokólskim, gdzie liczba kobiet przypadających na 100 mężczyzn, jest większa od 100. W gminie na 100 mężczyzn przypadają 102 kobiety.

Największa liczba osób zamieszkuje Miasto Dąbrowę Białostocką. W granicach gminy Dąbrowa Białostocka, najwięcej miejscowości, bo aż 22, zamieszkuje 100 lub mniej osób (41% sołectw gminy). Najmniej jest miejscowości o liczbie mieszkańców powyżej 300 (wykres 2).



Wykres 2 Struktura sołectw ze względu na liczbę mieszkańców.



Źródło: opracowanie własne na podstawie danych Urzędu Miasta Dąbrowa Białostocka

Szczegółową liczbę mieszkańców poszczególnych sołectw przedstawia tabela poniżej.

Tabela 7 Liczba mieszkańców sołectw gminy Dąbrowa Białostocka – stan na 1 listopada 2010 r.

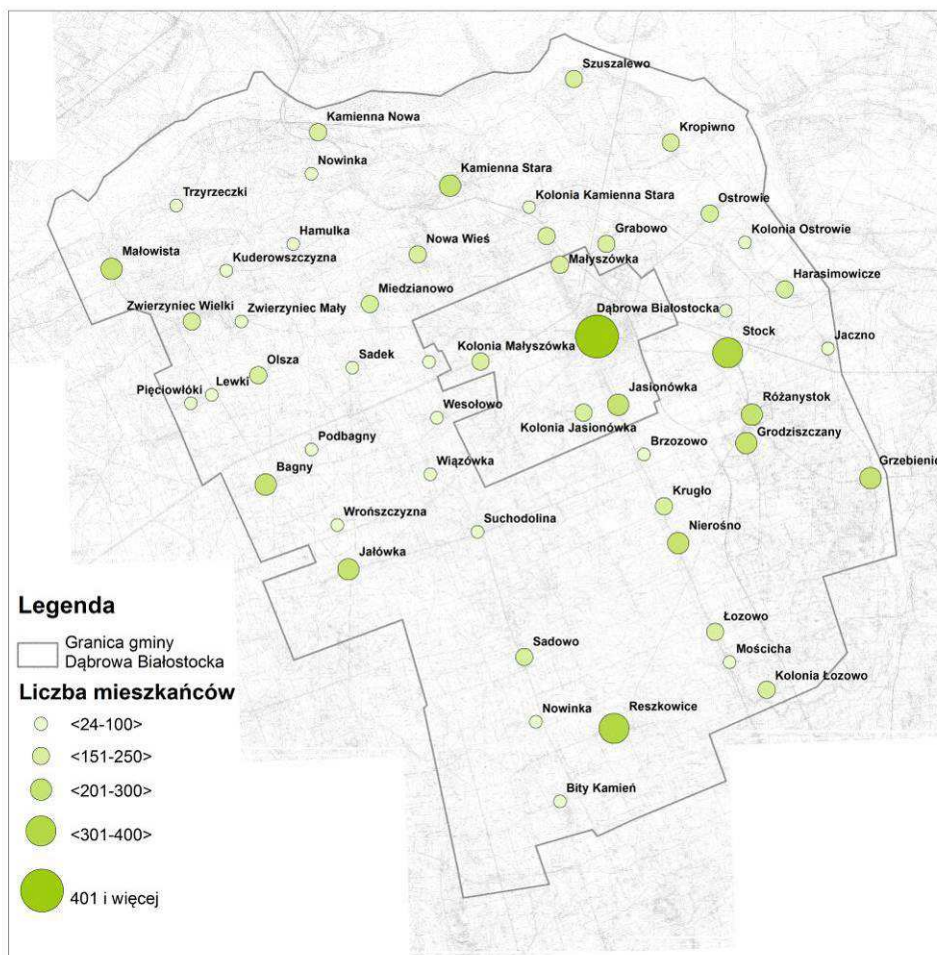
L.p	Sołectwo	Liczba mieszkańców
1	Bagny	216
2	Bity Kamień	24
3	Brzozowo	87
4	Brzozowo Kolonie	164
5	Dąbrowa Białostocka	5592
6	Grabowo	148
7	Grodziszczany	277
8	Grzebień	263
9	Hamulka	66
10	Harasimowicze	156
11	Harasimowicze kol.	89
12	Jaczo	74
13	Jałówka	211
14	Jasionówka	215
15	Jasionówka kol.	141
16	Kamienna Nowa	171
17	Kamienna Stara	277
18	Kamienna Stara kol.	83
19	Kirejewszczyzna	61
20	Kropiwno	127
21	Krugło	192
22	Kuderewszczyzna	93
23	Lewki	71
24	Łozowo	195
25	Łozowo kol.	111
26	Małowista	206
27	Małyszówka	181
28	Małyszówka kol.	112
29	Miedzianowo	131
30	Mościcha	57
31	Nierośno	294
32	Nowa Wieś	170
33	Nowinka	43
34	Olsza	112
35	Osmołowszczyzna	155
36	Ostrowie	196
37	Ostrowie kol.	60
38	Pięciwółki	61
39	Podbagny	43
40	Reszkowce	302
41	Sadek	70
42	Sadowo	123
43	Sławno	73
44	Stock	302
45	Suchodolina	92
46	Szuszalewo	148
47	Trzyrzeczki	88
48	Wesołowo	40
49	Wiązówka	58
50	Wroczyńszczyzna	93
51	Zwierzyniec Mały	100
52	Zwierzyniec Wielki	165
53	Różanystok	271
Razem		12850

** ilość mieszkańców Dąbrowy Białostockiej obręb nr 1 – miasto bez sołectw

Źródło: opracowanie własne na podstawie danych Urzędu Miasta Dąbrowa Białostocka

Przestrzenne rozmieszczenie miejscowości ze względu na liczbę mieszkańców przedstawia rysunek poniżej.

Rysunek 3 Struktura liczby ludności gminy Dąbrowa Białostocka



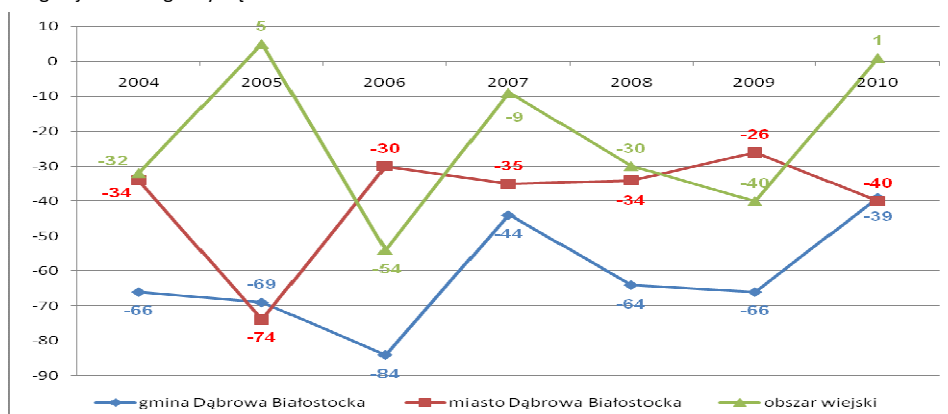
Źródło: opracowanie własne na podstawie danych Urzędu Miasta Dąbrowa Białostocka

W analizowanym okresie poziom przyrostu naturalnego w gminie Dąbrowa Białostocka był ujemny z powodu utrzymującej się przewagi liczby zgonów nad liczbą urodzeń. Na terenie gminy nie wzrósł on ani razu do poziomu dodatnich wartości. Maksymalną wartość, jaką osiągnął to 0 (miasto w roku 2008 i 2010).

Czynnikiem w znacznym stopniu hamującym rozwój demograficzny jest ujemne saldo migracji, wskazujące na odpływ ludności z gminy. Szczegółową sytuację w gminie w latach 2004 - 2010 przedstawia poniższy wykres.



Wykres 3 Saldo migracji miasta i gminy Dąbrowa Białostocka

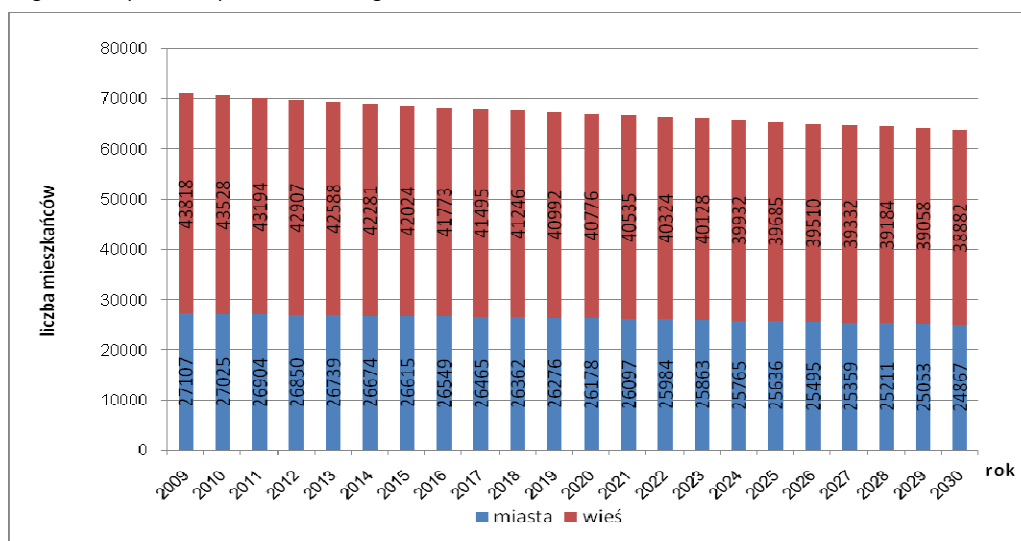


Źródło: opracowanie własne na podstawie danych Głównego Urzędu Statystycznego

Saldo migracji w latach 2004-2010 ulegało znacznym wahaniom. W badanym okresie przyjmuje ono coraz mniejsze rozmiary i w 2010 r. wyniosło minus 39 osób (w tym: miasto – minus -40, wieś – plus 1). Przyczyną tego zjawiska była recesja gospodarcza oraz regres w budownictwie. Ujemne migracje są bardzo niepokojącym zjawiskiem, wpływającym niekorzystnie na sytuację demograficzną gminy, gdyż dotyczą zazwyczaj odpływu ludzi młodych i dobrze wykształconych. Największy odpływ ludności za granicę zanotowano w 2006 r., bo aż 84 osób (z czego 30 osób z terenu miasta i 54 z terenów wiejskich).

Najnowsza prognoza ludności GUS na lata 2009-2030 zakłada dalszy wzrost współczynnika dzietności (niegwarantującego jednak prostej zastępowalności pokoleń), spadek umieralności i systematyczny wzrost przeciętnego trwania życia, a także malejące ujemne saldo migracji stałych i zagranicznych na pobyt stały.

Wykres 4 Prognoza liczby ludności powiatu sokólskiego na lata 2009-2030

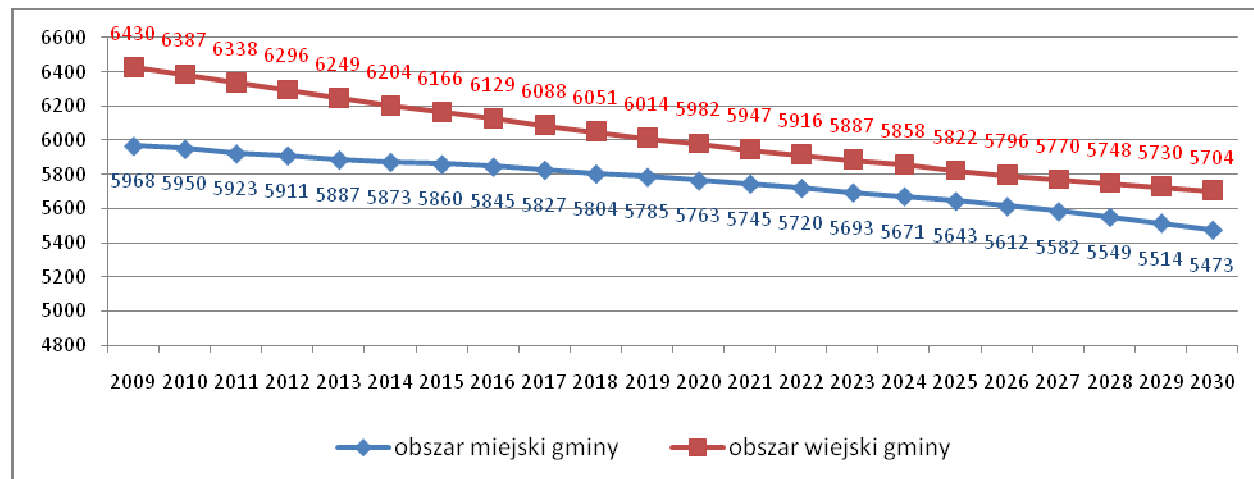


Źródło: opracowanie własne na podstawie danych Głównego Urzędu Statystycznego



Prognozuje się, że w powiecie sokólskim w 2030 r. będzie mieszkało 63749 osób, tj. mniej w porównaniu z 2010 r. o 10,12%. Przewiduje się, że do 2030 r. nastąpią istotne zmiany w strukturze ludności. Liczba mieszkańców miast zmaleje o 8,26%, a wsi o 11,26%. prognoza ludności dla obszaru miejskiego i obszaru wiejskiego Dąbrowa Białostocka przedstawia się następująco:

Wykres 5 – Prognozowana liczba ludności w gminie Dąbrowa Białostocka do roku 2030



Źródło: opracowanie własne na podstawie danych Głównego Urzędu Statystycznego

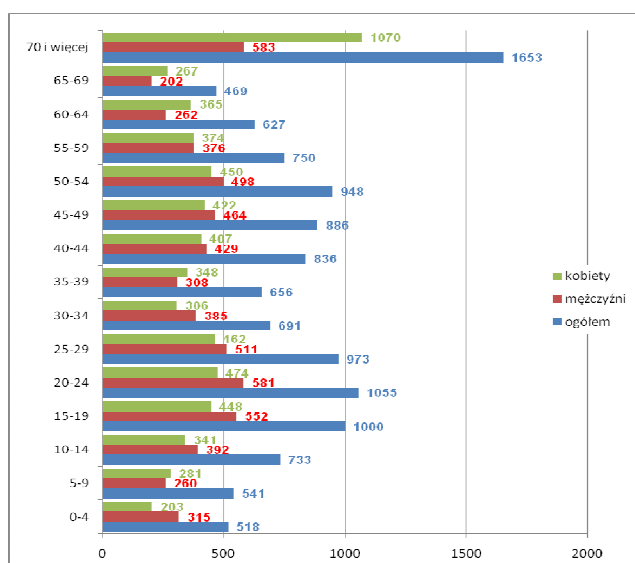
Prognoza liczby mieszkańców dla gminy Dąbrowa Białostocka przedstawia się pesymistycznie. Zakłada się, iż w 2030 roku obszar miejski gminy będzie zamieszkiwało 5473 osób, a więc o 495 osób (8,29%) mniej niż w roku 2009. W tym samym czasie liczba ludności obszaru wiejskiego spadnie do poziomu 5704 osób, a więc blisko o 11,29%.

7.2. Struktura wieku i płci

Struktura ludności według płci jest istotnym wskaźnikiem mówiącym między innymi o możliwościach reprodukcyjnych ludności na danym obszarze. W gminie Dąbrowa Białostocka, każdego roku rodzi się więcej chłopców niż dziewcząt. Umieralność kobiet jest na ogół mniejsza niż mężczyzn, dlatego też liczebność mężczyzn i kobiet wyrównuje się w pewnej grupie wiekowej. W ogólnej liczbie ludności 12336 osób - wyszacowanej na koniec 2010 r. - kobiety stanowią ponad 50,40% ogółu ludności; na 100 mężczyzn przypada ich 102. Współczynnik ten zmienia się w zależności od wieku. Wśród osób w wieku 0-40 lat występuje liczebna przewaga mężczyzn; dla wieku powyżej 40 sytuacja ta zaczyna się stopniowo zmieniać (wykres 6).



Wykres 6 Struktura wiekowa ludności gminy Dąbrowa Białostocka w 2010 roku

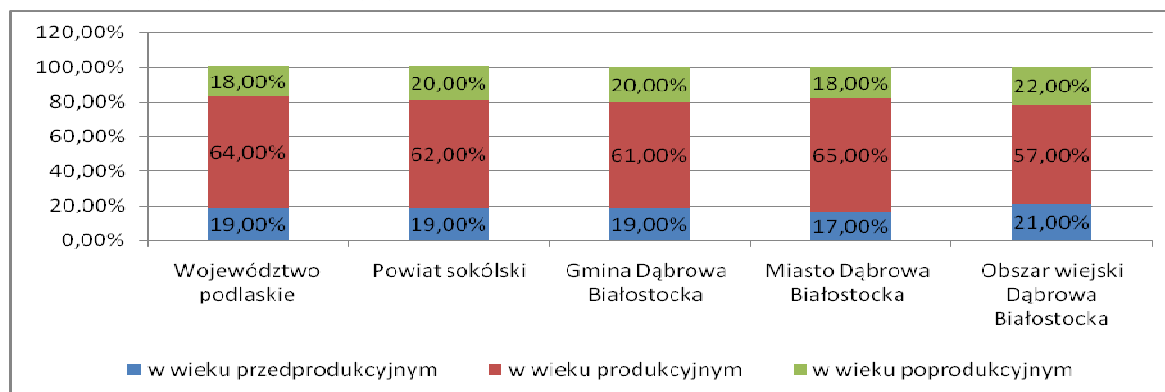


Przedział wiekowy	Udział % w ogólnej liczbie ludności
0-4	4,00%
5-9	4,00%
10-14	6,00%
15-19	8,00%
20-24	9,00%
25-29	8,00%
30-34	6,00%
35-39	5,00%
40-44	7,00%
45-49	7,00%
50-54	8,00%
55-59	6,00%
60-64	5,00%
65-69	4,00%
70 i więcej	13,00%

Źródło: opracowanie własne na podstawie danych Głównego Urzędu Statystycznego

Rezultatem przemian demograficznych jest gwałtowne zmniejszanie się liczby dzieci i młodzieży (0-17 lat), ich udział w ogólnej liczbie ludności wynosi 19,00%. Odsetek osób w grupie wieku produkcyjnego (kobiety w wieku 18-59 lat, mężczyźni - 18-65 lat) wynosi 61,00%. Obserwowany jest także dalszy wzrost liczby osób w wieku nabywania praw emerytalnych i starszych (mężczyźni 65 lat i więcej, kobiety 60 lat i więcej); odsetek tej grupy ludności w ogólnej populacji wynosi 20,00% (wykres 7).

Wykres 7 Ludność według ekonomicznych grup wieku w 2010 roku.



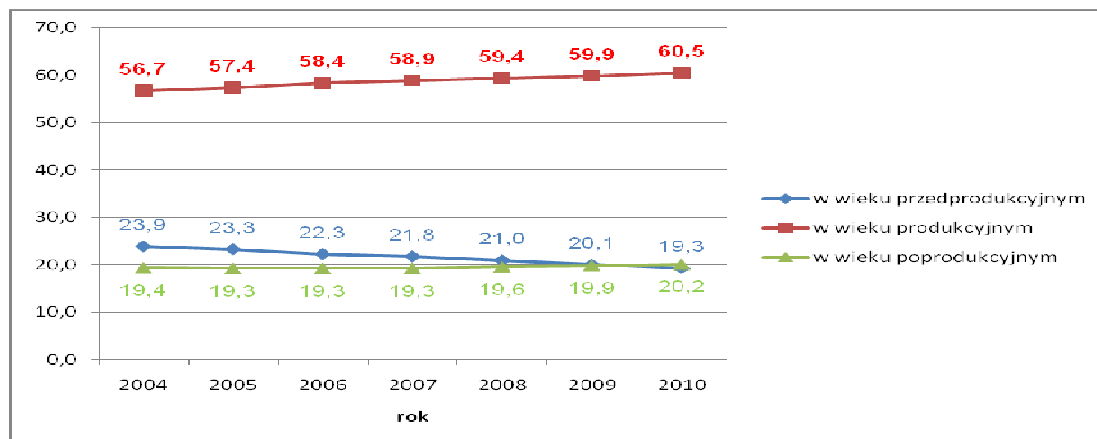
Źródło: opracowanie własne na podstawie danych Głównego Urzędu Statystycznego

Analizując strukturę wieku ekonomicznego oraz wskaźniki obciążenia demograficznego na obszarze gminy Dąbrowa Białostocka, zauważalny jest proces wzrostu liczby mieszkańców w wieku produkcyjnym (charakteryzuje go wskaźnik ludności w wieku nieprodukcyjnym na 100 osób w wieku produkcyjnym). Wzrost jest wynikiem wejścia w wiek produkcyjny ludności wyżu demograficznego



z początku lat 80-tych XX w. Zwiększenie liczby ludności w wieku produkcyjnym jest zjawiskiem bardzo pozytywnym i będzie dobrze wpływać na rozwój gospodarczy gminy.

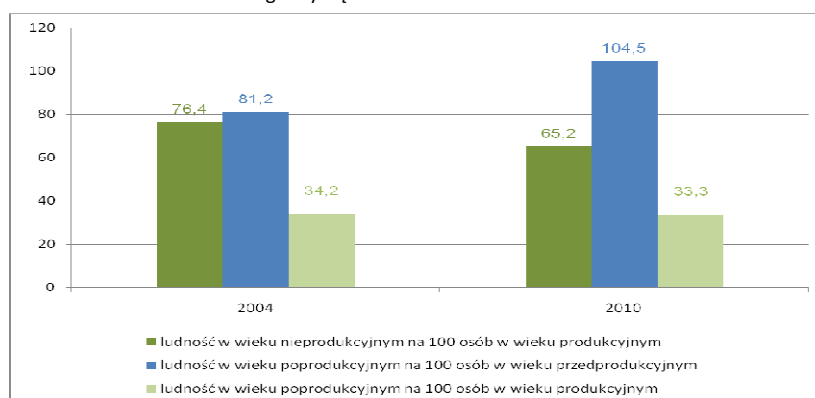
Wykres 8 Udział ludności wg ekonomicznych grup wieku w % ludności ogółem



Źródło: opracowanie własne na podstawie danych Głównego Urzędu Statystycznego

Niekorzystnym zjawiskiem na obszarze gminy jest przyrost liczby ludności w wieku poprodukcyjnym, co świadczy o starzeniu się społeczeństwa gminy. O zjawisku świadczy wskaźnik ludności w wieku poprodukcyjnym na 100 osób w wieku produkcyjnym. Niestety liczba osób w wieku przedprodukcyjnym nie kompensuje przyrostu ludności w wieku poprodukcyjnym, co oznacza, że społeczeństwo gminy Dąbrowa Białostocka będzie się starzeć i obecny przyrost osób w wieku produkcyjnym jest chwilowy.

Wykres 9 Aktywność ekonomiczna ludności miasta i gminy Dąbrowa Białostocka

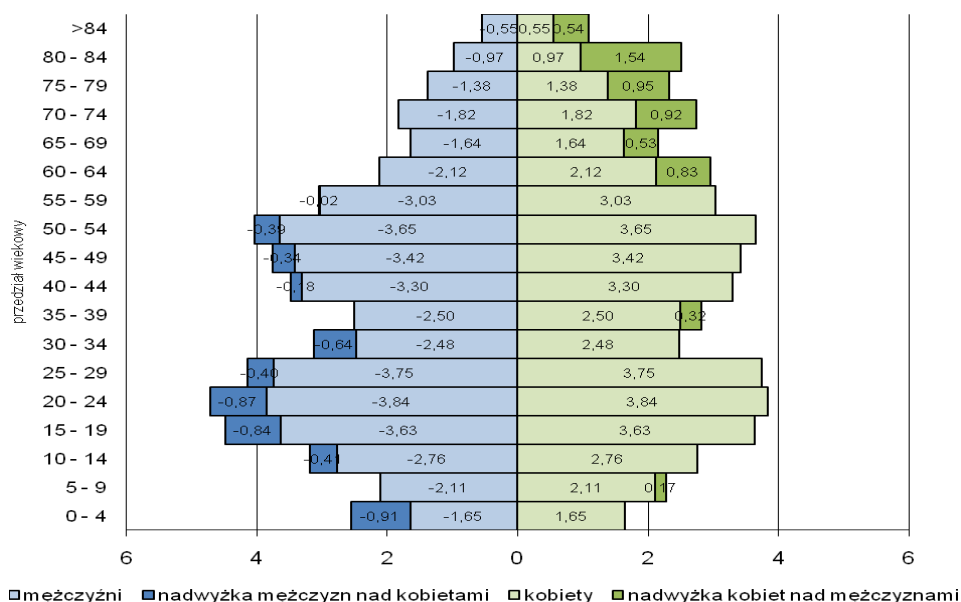


Źródło: opracowanie własne na podstawie danych Głównego Urzędu Statystycznego

Piramida płci i wieku przypomina kształt wrzeciona, co świadczy o szybkim starzeniu się społeczeństwa.



Wykres 10 Piramida wieku ludności gminy Dąbrowa Białostocka

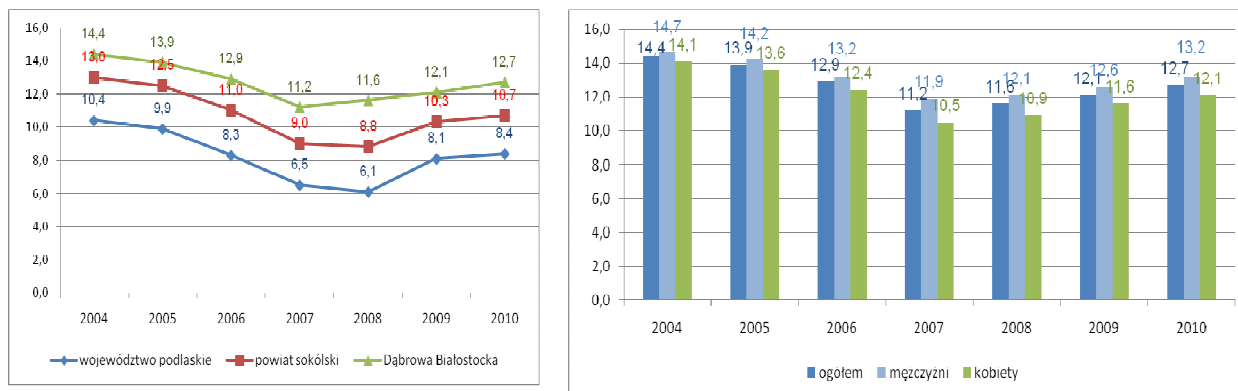


Źródło: opracowanie własne na podstawie danych Głównego Urzędu Statystycznego

7.3. Rynek pracy

Poziomu bezrobocia w gminie wynosi 12,7% ogółu osób w wieku aktywności zawodowej. Problem bezrobocia gminy Dąbrowa Białostocka jest większy aniżeli powiatu sokólskiego, gdzie wskaźnik bezrobocia wynosi 10,7% oraz województwa (8,4% ogółu aktywnych zawodowo to bezrobotni). Głównymi przyczynami, powodującymi bezrobocie w gminie są: niskie kwalifikacje zawodowe i wykształcenie, mała mobilność zawodowa i przestrzenna, oraz rolniczy charakter gminy, który znacznie „zawęża” możliwości rynku pracy.

Wykres 11 Udział bezrobotnych zarejestrowanych w liczbie ludności w wieku produkcyjnym (2004-2010r.)



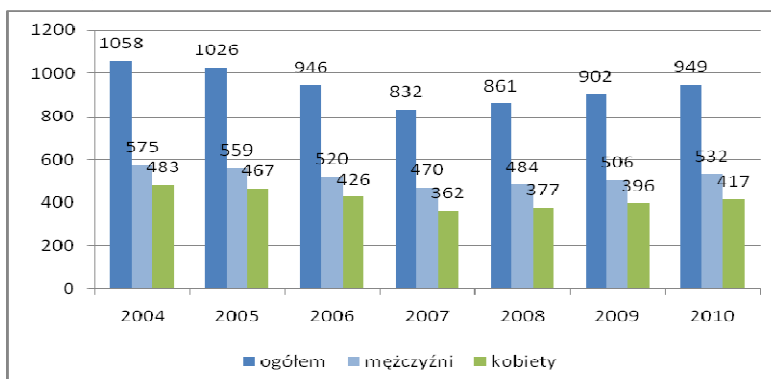
Źródło: opracowanie własne na podstawie danych Głównego Urzędu Statystycznego

W każdym roku badanego okresu (2004r. – 2010r.) poziom bezrobocia wśród mężczyzn był wyższy aniżeli wśród kobiet.



Krzywa obrazująca poziom bezrobocia w gminie Dąbrowa Białostocka w latach 2004-2010 przybiera kształt sinusoidalny. Od 2004 r. do 2007 r. bezrobocie spadło o 3,2 pkt procentowego. W latach następnych obserwujemy systematyczny wzrost tego wskaźnika. Analogiczna sytuacja przedstawia się w powiecie sokólskim oraz województwie podlaskim.

Wykres 12 Liczba bezrobotnych w gminie Dąbrowa Białostocka



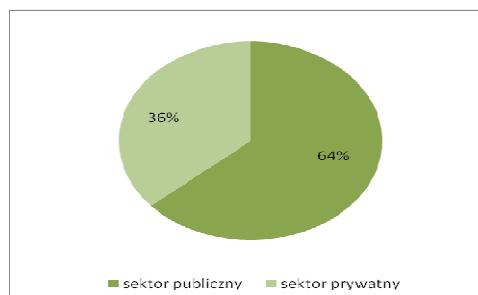
Źródło: opracowanie własne na podstawie danych Głównego Urzędu Statystycznego

W gminie Dąbrowa Białostocka, w ogólnej liczbie bezrobotnych przeważają mężczyźni (wykres 12).

Wykres 13 Udział zatrudnionych wg sektorów własności (2003r.)

Według danych Głównego Urzędu Statystycznego (2003r.), najwięcej osób zatrudnionych jest w sektorze publicznym (wykres 13).

Ilość zarejestrowanych przedsiębiorców w latach 2007-2010 przedstawia tabela poniżej.



Źródło: opracowanie własne na podstawie danych Głównego Urzędu Statystycznego

Ilość zarejestrowanych przedsiębiorców w ostatnich czterech latach przedstawia się następująco:

Tabela 8 Liczba przedsiębiorców gminy Dąbrowa Białostocka w latach 2007-2010.

L.p.	Rok	Liczba zarejestrowanych przedsiębiorców
1	2007	317
2	2008	348
3	2009	358
4	2010	449

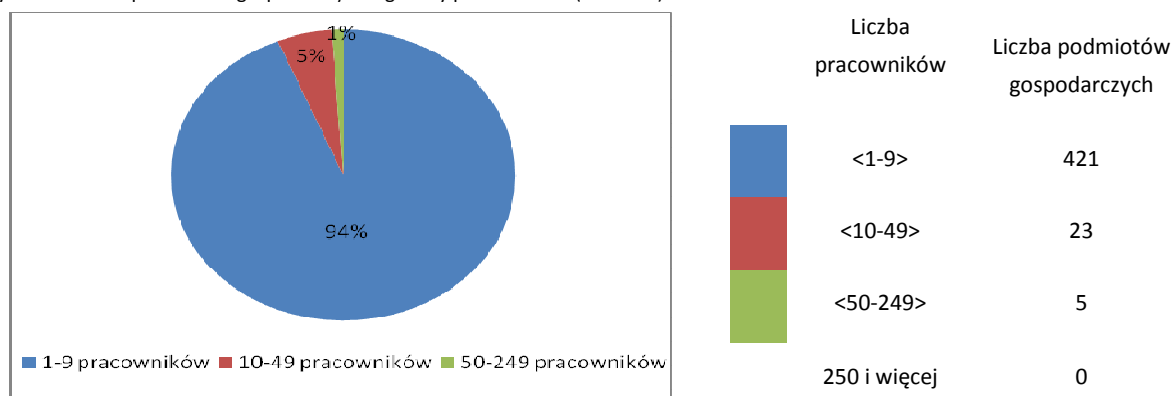
Źródło: <http://www.dabrowa-bial.pl/>



Liczba firm mających osobowość prawną wynosi 15. W okresie od 1 stycznia do 17 listopada 2010 r. zostało zarejestrowanych 54 nowych przedsiębiorstw, natomiast zaprzestało wykonywania działalności 39 przedsiębiorstw.

Największą część podmiotów gospodarczych na terenie gminy Dąbrowa Białostocka stanowią przedsiębiorstwa zatrudniające od 1 do 9 pracowników. Na terenie gminy brak jest przedsiębiorstw, które zatrudniają więcej niż 249 pracowników (dane za 2010 rok).

Wykres 14 Liczba podmiotów gospodarczych wg liczby pracowników (2010 rok)



Źródło: opracowanie własne na podstawie danych GUS

Przeważają firmy zajmujące się szeroko rozumianą działalnością usługową obejmującą przede wszystkim: usługi remontowo-budowlane, usługi tartaczne, usługi transportowe, a także inne służące zaspokojeniu potrzeb mieszkańców (fryzjerskie, w zakresie napraw, gastronomiczne, kosmetyczne itp.).

Obok firm usługowych, znaczną część podmiotów gospodarczych, stanowią firmy zajmujące się handlem artykułami spożywczymi i przemysłowymi. Natomiast najmniejszą grupę stanowią przedsiębiorstwa produkcyjne.

7.4. Mieszkalnictwo

Na sytuację mieszkaniową oddziałuje wiele czynników, wśród których do najważniejszych zalicza się zasoby mieszkaniowe, powierzchnię użytkową, tempo rozwoju budownictwa mieszkaniowego itp.

Tabela 9 Charakterystyka zasobów mieszkaniowych w mieście i gminie Dąbrowa Białostocka

L.p.	Jednostka	Mieszkania		Izby		Powierzchnia użytkowa mieszkań		Średnia powierzchnia mieszkania [m ²]	
		2005	2010	2005	2010	2005	2010	2005	2010
x	Rok								
1.	Ogółem	3836	3868	15571	15757	295398	300142	77,0	77,6
2.	Miasto	1992	2014	8177	8302	140005	143196	70,3	71,1
3.	Obszar wiejski	1844	1854	7394	7455	155393	156946	84,3	84,7



Źródło: opracowanie własne na podstawie danych GUS

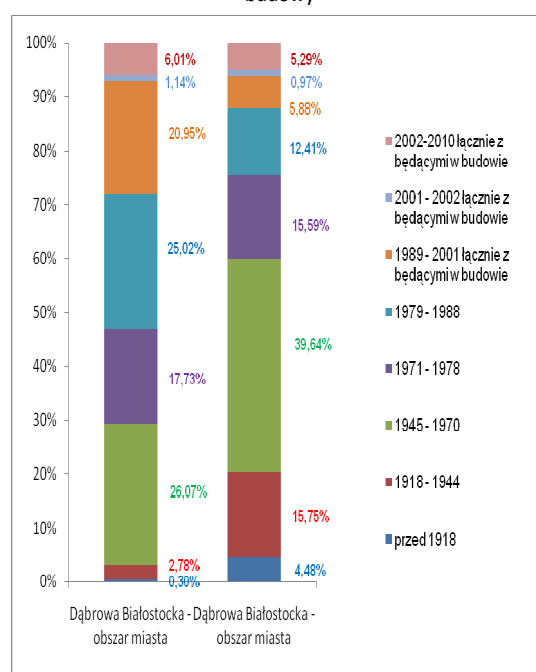
W gminie Dąbrowa Białostocka – zarówno w granicach miasta jak i obszaru wiejskiego - najwięcej mieszkań wybudowano latach 1945-1970 (łącznie 1260).

Tabela 10 Zasoby mieszkaniowe gminy Dąbrowa Białostocka wg roku budowy

L.p.	Rok budowy	Obszar miasta	Obszar wiejski	łącznie liczba mieszkań
1.	Przed 1918	6	83	89
2.	1918 - 1944	56	292	348
3.	1945 - 1970	525	735	1260
4.	1971 - 1978	357	289	646
5.	1979 - 1988	504	230	734
6.	1989 - 2001 łącznie z będącymi w budowie	422	109	531
7.	2001 - 2002 łącznie z będącymi w budowie	23	18	41
8.	2002-2010 łącznie z będącymi w budowie	121	98	219

Źródło: opracowanie własne na podstawie danych GUS

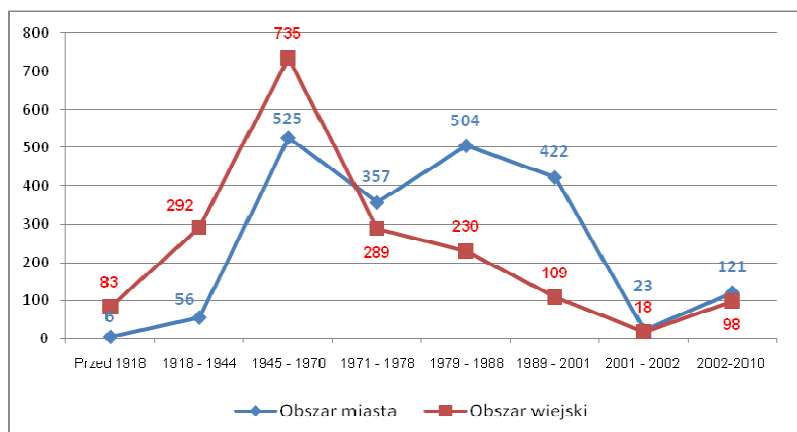
Wykres 15 - Struktura zasobów mieszkaniowych ze względu na rok budowy



Źródło: opracowanie własne na podstawie danych GUS

Obszar wiejski gminy Dąbrowa Białostocka największy „boom” budowlany budownictwa mieszkaniowego przechodził w latach 1945 – 1970. W następnych latach obserwujemy spadek liczby budowanych mieszkań. Natomiast w granicach miasta tendencja budowy nowych mieszkań była inna – w 4 okresach: 1945-1970, 1971-1978, 1979-1988, 1989-2001 budowano podobną liczbę mieszkań. Dopiero po roku 2001 obserwujemy spadek liczby budowanych mieszkań.

Wykres 16 Zasoby mieszkaniowe gminy Dąbrowa Białostocka wg roku budowy.



Źródło: opracowanie własne na podstawie danych GUS

Ocena warunków w zakresie mieszkalnictwa:

- Ilość mieszkań w 2010 roku wynosiła 3868, co stanowi wzrost ich ilości w stosunku do 2005 roku o 0,83%;
 - łączna powierzchnia użytkowa mieszkań w 2010 roku wynosiła 300 142 m², co oznacza wzrost w ciągu 5 lat o 1,61% i świadczy o wzroście powierzchni użytkowej nowo budowanych mieszkań;
 - Średnia powierzchnia mieszkania w gminie Dąbrowa Białostocka w 2010 roku wynosi 77,6m², a więc jest o 0,78% większa niż w roku 2005; przy czym średnia powierzchnia mieszkania dla województwa podlaskiego wynosi 74m², powiatu sokólskiego 78,2 m², natomiast dla Sokółki wynosi 72,4;
 - Ilość metrów kwadratowych powierzchni użytkowej mieszkania przypadających na 1 osobę wynosiła 24,3m². Dla porównania w województwie podlaskim wartość ta wynosi 26m², w powiecie sokólskim 26,8m², natomiast w Sokółce 24,8m²;
 - W województwie podlaskim udział mieszkań wyposażonych w powyższe instalacje był wyższy aniżeli w gminie Dąbrowa Białostocka. Dąbrowa Białostocka wypadła jednak lepiej w porównaniu do miast i wsi powiatu sokólskiego.
- W 2010 roku udział mieszkań wyposażonych:
- w wodociąg wyniósł: 96,3% (obszar miasta) oraz 74,5% (obszar wiejski);
 - łazienkę 92,5% wyniósł: (obszar miasta) oraz 59,8% (obszar wiejski);
 - centralne ogrzewanie wyniósł 86,2% (obszar miasta) oraz 43,1% (obszar wiejski).
- Największy odsetek mieszkań gminy Dąbrowa Białostocka wybudowano w latach 1945-1970.

7.5. Problemy demograficzne gminy Dąbrowa Białostocka

Oslabienie tempa przyrostu ludności oraz pesymistyczna prognoza demograficzna zakładająca spadek liczby ludności do 2030 roku stawia pod znakiem zapytania wielkość nowych programów mieszkaniowych w gminie. Nowa zabudowa powinna, zatem służyć przede wszystkim poprawie



warunków mieszkaniowych obecnych mieszkańców miasta. W celu zatrzymania w gminie ludności, szczególnie młodej, gmina powinno zadbać o zapewnienie odpowiednich warunków życia i rozwoju. Szczególnie ważna jest polityka mieszkaniowa, dbałość o rozwój infrastruktury sportowej i rekreacyjnej itp.

Do najważniejszych problemów gminy należy zaliczyć:

- kształtowanie się w ostatnich latach reprodukcji ludności poniżej prostej zastępowalności pokoleń, z niekorzystnymi skutkami poperspektywicznymi,
- wyraźne zachwianie równowagi w strukturze płci w obszarach miejskich (nadmiar kobiet) i wiejskich (niedobór kobiet), z niekorzystnymi skutkami społecznymi i gospodarczymi,
- wzrost grupy ludności w wieku poprodukcyjnym, z konsekwencjami w sferze ekonomicznej i infrastruktury społecznej,
- niewykorzystanie potencjału ludzkiego, przy wzrastającej liczebności grupy aktywnej zawodowo, w tym i osób wykształconych, rodzące zjawisko migracji zewnętrznej cennych zasobów kadrowych,

7.6. Oświata

W 2011 roku w granicach miasta i gminy Dąbrowa Białostocka, znajdowały się:

- 2 przedszkola,
- 9 szkół podstawowych,
- 3 gimnazja,
- 1 szkoła średnia.

Szczegółowe dane dotyczące placówek oświatowych w granicach gminy zawiera tabela 13.

Tabela 11 Wykaz placówek oświatowych w granicach Miasta i Gminy Dąbrowa Białostocka w roku szkolnym 2011/2012.

L.p.	Szkoła	Adres	Liczba uczniów	Rodzaj szkoły
I.	Przedszkola:			
1.	Samorządowe Przedszkole w Różanymstoku w Zespole Szkolno-Przedszkolnym	Różanystok 2	24	Publiczna
2.	Samorządowe Przedszkole-Żłobek w Dąbrowie Białostockiej	ul. Szkolna 8	130	Publiczna
II.	Szkoły podstawowe:			
1.	przy Salezjańskim Ośrodku Wychowawczym w Różanymstoku	Różanystok 13B	3	Niepubliczna
2.	w Bagnach	Bagny 17A	43	Publiczna
3.	w Dąbrowie Białostockiej im. Tadeusza Kościuszki	ul. Południowa 13	451	Publiczna
4.	w Kamiennej Nowej	Kamienna Nowa 41	33	Publiczna



5.	w Nierośnie	Nierośno 33	50	Publiczna
6.	w Reszkowcach	Reszkowce 23	30	Publiczna
7.	w Różanymstoku	Różanystok 2	75	Publiczna
8.	w Suchodolinie	Suchodolina 1	35	Publiczna
9.	w Zwierzyńcu Wielkim	Zwierzyniec Wielki 17	72	Publiczna
III.	Gimnazja:			
1.	Nr 2 w Zespole Szkolno-Przedszkolnym w Różanymstoku	Różanystok 7	55	Publiczna
2.	przy Salezjańskim Ośrodku Wychowawczym w Różanymstoku	Różanystok 13B	66	Niepubliczna
3.	w Dąbrowie Białostockiej im. Armii Krajowej w Zespole Szkół w Dąbrowie Białostockiej	ul. Szkolna 9a	439	Publiczna
IV.	Szkoły średnie:			
1.	Zespół Szkół w Dąbrowie Białostockiej im. Gen. Nikodema Sulika w Dąbrowie Białostockiej	ul. 1000-lecia Państwa Polskiego 24	413	Publiczna

Źródło: opracowanie na podstawie <http://www.dabrowa-bial.pl/szkolnictwo.html>

Zgodnie z tabelą, łączna liczba dzieci uczęszczających do przedszkola wynosiła 154, do szkoły podstawowej 792, do gimnazjum 560, a do szkoły średniej 413. W gminie znajduje się 1 placówka niepubliczna, w której znajduje się szkoła podstawowa i gimnazjum.

7.7. Kultura

Działalnością na rzecz kultury zajmuje się Miejsko - Gminny Ośrodek Kultury przy ulicy 1000 - lecia PP 4 w Dąbrowie Białostockiej.

W skład M-GOK wchodzi Miejsko - Gminna Biblioteka Publiczna, Wypożyczalnia dla dorosłych, Czytelnia dla dorosłych, Oddział dla dzieci. W granicach gminy funkcjonuje dodatkowo 6 Filii Bibliotecznych (Zwierzyniec Wielki, Różanystok, Nierośno, Suchodolina, Reszkowce, Kamienna Nowa). Cztery Filie Biblioteczne (Różanystok, Suchodolina, Reszkowce, Kamienna Nowa) znajdują się w obiektach szkół podstawowych.

M-GOK współpracuje z takimi organizacjami jak: Stowarzyszenie Dąbrowskie, Związek Emerytów i Rencistów, Rady Sołeckie, szkoły, ZG BTK w Białymstoku, Warsztaty Terapii Zajęciowej, Klub Sportowy "Dąb", Poradnia Zawodowo-Wychowawcza, parafie katolickie w Dąbrowie i Różanymstoku i instytucjami: Urząd Miejski w Dąbrowie Białostockiej, Wojewódzki Ośrodek Animacji Kultury w Białymstoku, Ośrodki Kultury.

Baza sportowa na terenie gminy to boisko piłkarskie i 3 sale gimnastyczne w Dąbrowie Białostockiej. Dwie zastępcze sale gimnastyczne w Nierośnie i Zwierzyńcu Wielkim oraz boisko „Orlik” w Różanymstoku. Przy wszystkich szkołach podstawowych są „zielone” boiska piłkarskie. Na terenie miasta są cztery place zabaw dla najmłodszych, a na terenach wiejskich trzy (Kamienna Nowa, Różanystok, Zwierzyniec Wielki).



Sport wśród mieszkańców rozwija LKS Dąb Dąbrowa Białostocka, którego drużyna seniorów i trzy drużyny juniorów i trampkarzy biorą udział w rozgrywkach ligowych w piłkę nożną. Wśród młodzieży szkolnej sport rozwijają uczniowskie kluby sportowe.

Gmina Dąbrowa Białostocka ma podpisaną umowę o partnerskiej współpracy z trzema samorządami, są to: Skarszewy (woj. pomorskie), Samorząd Kalwarii (Litwa), Samorząd Mołodeczna (Białoruś). Współpraca polega na okazjonalnych wizytach samorządowych delegacji, wymianie zespołów artystycznych i sportowych, przygotowaniu i realizacji wspólnych projektów w ramach środków unijnych.

7.8. Ochrona zdrowia

W granicach miasta i gminy Dąbrowa Białostocka zlokalizowana jest jedna apteka oraz następujące placówki, które świadczą usługi medyczne:

A. Samodzielny Publiczny Zakład Opieki Zdrowotnej w Dąbrowie Białostockiej, który świadczy zarówno pomoc podstawową jak i specjalistyczną na terenie gminy Dąbrowa Białostocka oraz na terenie sąsiednich gmin: Suchowola, Nowy Dwór. W jego strukturach pozostają:

- Szpital w Dąbrowie Białostockiej,
- Przychodnia Rejonowa w Dąbrowie Białostockiej,
- Przychodnia Rejonowa w Suchowoli,
- Gminny Ośrodek Zdrowia w Nowym Dworze,
- Wiejski Ośrodek Zdrowia w Zwierzyńcu Wielkim,

B. Niepubliczny Samodzielny Zakład Opieki Zdrowotnej w Dąbrowie Białostockiej,

C. Wojewódzka Stacja Pogotowia Ratunkowego w Białymstoku Oddział w Dąbrowie Białostockiej

8. Zagrożenia bezpieczeństwa ludności i jej mienia

Przyczynami zagrożeń ludności i jej mienia mogą być zjawiska naturalne lub też takie, których sprawcą jest człowiek (zagrożenia antropogeniczne).

8.1. Zagrożenia naturalne

Na terenie gminy Dąbrowa Białostocka do naturalnych zagrożeń zaliczyć należy ryzyko wystąpienia powodzi. Gmina zlokalizowana jest w dorzeczu Biebrzy, a zagrożenie powodzią występuje wzdłuż głównego biegu rzeki na terenie gminy. Zagrożenie powodziowe ograniczone jest naturalną barierą jaka jest dolina rzeki Biebrzy. Tereny zagrożone powodzią zlokalizowane są w większości na obszarze Biebrzańskiego Parku Narodowego. Ograniczenia i zakazy obowiązujące w jego granicach przeciwdziałają procesom osiedleńczym na tym terenie co korzystnie wpływa na ogólne zmniejszenie zagrożenia powodzią na obszarze gminy.

W niewielkim stopniu zagrożenie stanowi obszar położony w północno zachodniej części gminy, predysponowany do powstawania ruchów masowych ziemi. Przy odpowiednim zagospodarowaniu tego terenu i zabezpieczeniu przed ewentualnymi obsunięciami, zagrożenie dla ludności zostanie zminimalizowane.



8.2. Zagrożenia antropogeniczne

Na terenie gminy Dąbrowa Białostocka do poważnych awarii może dojść na skutek uszkodzeń w zakładach przemysłowych. Wszystkie jednostki gospodarcze, których działalność potencjalnie może się stać przyczyną powstania poważnej awarii, nadzorowane są przez Państwową Straż Pożarną i Wojewódzkiego Inspektora Ochrony Środowiska, w kwestii:

- ✓ stworzenia realnego zabezpieczenia przed wystąpieniem poważnych awarii;
- weryfikacji stanu technicznego zastosowanych zabezpieczeń;
- planów zabezpieczeń i gotowości służb zakładowych do przeprowadzania akcji ratunkowych, w przypadku wystąpienia poważnej awarii.

Zapobieganie poważnym awariom przemysłowym regulowane są przez ustawę z 27 kwietnia 2001 Prawo ochrony środowiska (Dz.U. z 2013 r. poz. 1232 z późniejszymi zmianami) oraz Rozporządzenie Ministra Gospodarki z 9 kwietnia 2002 r. w sprawie rodzajów i ilości substancji niebezpiecznych, których znajdowanie się w zakładzie decyduje o zaliczeniu do zakładu o zwiększonym ryzyku albo zakładu o dużym ryzyku wystąpienia poważnej awarii przemysłowej (Dz.U. nr 58 z dnia 17.05.2002 r., poz. 535). Odnośnie wspomnianych przepisów, na terenie gminy Dąbrowa Białostocka nie stwierdza się występowania zakładów, stanowiących potencjalne źródło awarii przemysłowych.

Dość dużym zagrożeniem dla ludności jest stan klimatu akustycznego. Jest on jednym z najistotniejszych czynników określających jakość środowiska, bezpośrednio odczuwalnym przez człowieka i mającym fundamentalne znaczenie dla możliwości odpoczynku i regeneracji sił. Narażenie na hałas może stwarzać zagrożenie dla zdrowia. Spośród wielu rodzajów hałasu (komunikacyjny, przemysłowy i komunalny) najtrudniejszy problem, ze względu na obszar i liczbę osób objętych jego oddziaływaniem oraz praktyczne możliwości ograniczania, stanowi aktualnie hałas komunikacyjny, w szczególności drogowy. Głównym źródłem hałasu na terenie gminy Dąbrowa Białostocka jest transport samochodowy, potęgowany dodatkowo przez zły stan nawierzchni dróg.

Potencjalne zagrożenie stanowi również występowanie na terenie gminy elementów systemu elektroenergetycznego, a co za tym idzie występującego wraz z nimi pola elektromagnetycznego. System elektroenergetyczny jest głównym źródłem promieniowania elektromagnetycznego o niskiej częstotliwości. Promieniowanie, przewyższające dopuszczalne normy generowane jest w otoczeniu stacji i linii elektroenergetycznych, których napięcie znamionowe wynosi 110kV lub więcej. Przez teren gminy Dąbrowa Białostocka przebiegają dwie linie elektroenergetyczne o napięciu równym 110kV. Energia dostarczana jest na teren gminy również sieciami średniego napięcia, w otoczeniu których wielkość natężenia pola elektrycznego nie przekracza 0,3kV/m.



8.3. Potrzeby i możliwości rozwoju gminy

W związku z analizą potrzeb i możliwości rozwoju gminy sporządzona została analiza SWOT:

Tabela 12 – Analiza SWOT

MOCNE STRONY	SŁABE STRONY
<ul style="list-style-type: none"> transgraniczne położenie w pobliżu granicy polsko- białoruskiej, wielokulturowość i wieloetniczność zamieszkującej tu ludności. lokalizacja na terenie gminy fragmentu Biebrzańskiego Parku Narodowego wraz z otuliną, gwarantującego zachowanie walorów przyrodniczych doliny Biebrzy. niskie skażenie środowiska, czyste wody powierzchniowe i głębinowe, liczne walory krajobrazowe. występowanie unikatowych na skalę europejską gatunków roślin i zwierząt. lokalizacja wielu cennych zabytków historycznych i przyrodniczych. sąsiedztwo wojewódzkich, tranzytowych dróg komunikacyjnych oraz znaczących miast Podlasia, jakimi są, Białystok. Sokółka Augustów i Suwałki. znacząca baza oświatowa sięgająca do tradycji szkolnictwa polskiego. dobrze rozwinięty sektor produkcji mleka i jego przetworów, głównie serów i masła. istnienie zasobów surowcowych wodnych i leśnych, które mogą być podstawą do produkcji markowych, ekologicznych produktów regionalnych. lokalizacja miejsc kultu religijnego – Sanktuarium w Różanymstoku; posiadanie rezerw terenowych do rozwoju inwestycji; istnienie wolnych zasobów mieszkaniowych w obrębie których rozwinać można usługi turystyczne; zalesianie gleb najsłabszych klas prowadzące do zwiększania lesistości obszaru; 	<ul style="list-style-type: none"> niski stopień samoorganizacji społecznej wokół wspólnych celów gospodarczych i rozwojowych. niedostateczna ilość kapitałów własnych (publicznych i prywatnych) przeznaczonych na inwestycje infrastrukturalne. mało zewnętrznych inwestorów. słabo rozwinięta gospodarka wodna i ściekowa. rosnące bezrobocie i związane z nim postępujące ubożenie mieszkańców miasta i ludności wiejskiej oraz wzrastająca liczba patologii społecznych, a także pojawiające się zjawiska depresji społecznej. niedostateczny stan hotelowej bazy noclegowej i żywieniowej. uboga oferta usług turystycznych. niska jakość gleb i niedogodne warunki klimatyczne dla wysokowydajnego rolnictwa. niski poziom wykształcenia i kwalifikacji zawodowych osób bezrobotnych. zły stan dróg (nieutwardzona nawierzchnia, parametry nieodpowiadające wymogom nadanych klas technicznych). na obszarze wiejskim brak jakichkolwiek ram planistycznych (brak obowiązujących mpzp), prowadzący do sukcesywnego pogarszania się jakości ładu przestrzennego. znacznie rozproszona zabudowa; brak programu ochrony zabytków i pełnej inwentaryzacji przyrodniczej gminy. brak zorganizowanego systemu ścieżek rowerowych i szlaków turystycznych
ANALIZA SWOT	
SZANSE	ZAGROŻENIA
<ul style="list-style-type: none"> sąsiedztwo dużych miast regionu podlaskiego (Augustowa i Białegostoku). położenie przy granicy, stwarzające możliwości dogodnego dojazdu do Grodna, Wilna; możliwość wykorzystania funduszy unijnych w ramach wzmocnienia i rozwoju systemów przyrodniczych doliny Biebrzy; rozwój usług turystycznych w oparciu o unikalne walory przyrodnicze gminy; intensyfikacja rozwoju usług agroturystycznych; lokalizacja ścieżki rowerowej na nasypie nieistniejącej linii 	<ul style="list-style-type: none"> peryferyjne położenie w stosunku do głównych szlaków komunikacyjnych województwa (DK 8). odpływ z gminy ludzi młodych i dobrze wykształconych. starzenie się lokalnej społeczności. ryzyko zanieczyszczeń spowodowane niedostatecznym wyposażeniem w infrastrukturę techniczną. rozdrobienie gospodarstw rolnych; zubożenie społeczeństwa; niewystarczające przygotowanie terenów pod inwestycje rekreacyjne i letniskowe



kolejowej stanowiąca istotny element wzmocnienia zaplecza turystycznego gminy. • nowe instrumenty kształtowania i ochrony środowiska przyrodniczego (programy rolno-środowiskowe, dofinansowywanie rolnictwa ekologicznego)	• niewielka ilość zadań realizujących cele publiczne o znaczeniu regionalnym.
--	---

Źródło: opracowanie własne na podstawie „Planu rozwoju lokalnego gminy Dąbrowa Białostocka”

9. Uwarunkowania wynikające ze stanu prawnego gruntów

Stan prawny gruntów, na potrzeby opracowania niniejszego dokumentu studium, zweryfikowany został na podstawie danych starostwa powiatowego w Sokółce.

Tabela 13 – Stan prawny gruntów miasta Dąbrowa Białostocka

Nr grupy rejestrowej	Grunty wchodzące w skład grupy rejestrowej	Powierzchnia ogólna gruntów w ha
1	Grunty SP z wyłącz. gruntów przekazanych w użytkowanie wieczyste	31
2	Grunty SP przekazane w użytkowanie wieczyste	37
3	Grunty spółek SP, przedsiębiorstw państwowych i innych państwowych osób prawnych	0
4	Grunty gmin i związków międzygminnych z wyłączeniem gruntów przekaz. w użytkowanie	147
5	Grunty gmin i związków międzygminnych przekazane w użytkowanie wieczyste	20
6	Grunty gmin i in. os. prawnych, których organami założycielskimi są org. gminy	0
7	Grunty osób fizycznych	1971
8	Grunty spółdzielni	9
9	Grunty kościołów i związków wyznaniowych	9
10	Wspólnoty gruntowe	0
11	Grunty powiatów z wyłączeniem gruntów przekazanych w użytkowanie	8
12	Grunty powiatów przekazane w użytkowanie wieczyste	0
13	Grunty województw z wyłączeniem gruntów przekazane w użytkowanie	28
14	Grunty województw przekazane w użytkowanie wieczyste	0
15	Grunty będące przedmiotem własności i władania osób nie wymienionych w pkt. 1-14.	4
Razem		2264

Źródło: opracowania własne na podstawie danych Starostwa Powiatowego w Sokółce



Najwięcej gruntów w mieście należy do osób fizycznych, powierzchnia tych gruntów to 1971 ha. Ponadto w mieście dużo gruntów jest we władaniu gmin i związków międzygminnych z wyłączeniem gruntów przekazanych w użytkowanie, stanowią one 147 ha.

Grunty Skarbu Państwa przekazane w użytkowanie wieczyste posiadają powierzchnie 37 ha. Niewiele mniej gruntów stanowią grunty Skarbu Państwa z wyłączeniem gruntów przekazanych w użytkowanie wieczyste, ich powierzchnia to 31 ha.

Najmniejsze arealy to: grunty będące przedmiotem własności i władania osób nie wymienionych w pkt. 1 – 14. – tylko 4 ha, następnie grunty powiatów z wyłączeniem gruntów przekazane w użytkowanie – 8 ha.

W swoim władaniu, na terenie miasta, nie mają gruntów: spółki Skarbu Państwa i przedsiębiorstw państwowych i innych państwowych osób prawnych; grunty gmin i innych osób prawnych, których organami założycielskimi są organy gminy; wspólnoty gruntowe; powiaty, które przekazały grunty w użytkowanie wieczyste; województwa, które przekazały grunty w użytkowanie. łączna ogólna powierzchnia gruntów wynosi 2264 ha.

Tabela 14 - Stan prawny gruntów obszaru wiejskiego gminy Dąbrowa Białostocka

Nr grupy rejestrowej	Grunty wchodzące w skład grupy rejestrowej	Powierzchnia ogólna gruntów w ha
1	Grunty SP z wyłącz. gruntów przekazanych w użytkowanie wieczyste	2753
2	Grunty SP przekazane w użytkowanie wieczyste	163
3	Grunty spółek SP, przedsiębiorstw państwowych i innych państwowych osób prawnych	0
4	Grunty gmin i związków międzygminnych z wyłączeniem gruntów przekaz. w użytkowanie	423
5	Grunty gmin i związków międzygminnych przekazane w użytkowanie wieczyste	1
6	Grunty gmin i in. os. Prawnych, których organami założycielskimi są org. gminy	0
7	Grunty osób fizycznych	20396
8	Grunty spółdzielni	50
9	Grunty kościołów i związków wyznaniowych	30
10	Grunty wspólnot gruntowych	94
11	Grunty powiatów z wyłączeniem gruntów przekazanych w użytkowanie	123
12	Grunty powiatów przekazane w użytkowanie wieczyste	0



13	Grunty województw z wyłączeniem gruntów przekazane w użytkowanie	0
14	Grunty województw przekazane w użytkowanie wieczyste	0
15	Grunty będące przedmiotem własności i władania osób nie wymienionych w pkt. 1-14.	31
Razem		24118

Źródło: opracowania własne na podstawie danych Starostwa Powiatowego w Sokółce

Najwięcej gruntów na terenach wiejskich należy do osób fizycznych, powierzchnia tych gruntów to 20396 ha.

Ponadto na terenach wiejskich duży areał gruntów jest we władaniu Skarbu Państwa z wyłączeniem gruntów przekazanych w użytkowanie wieczyste, stanowią one 2753 ha.

Następnie najwięcej gruntów należy do gmin i związków międzygminnych z wyłączeniem gruntów przekazanych w użytkowanie, jednakże ich powierzchnia nie jest tak duża jak w dwóch poprzednich przypadkach i wynosi – 423 ha.

Najmniej należy do gmin i związków międzygminnych przekazane w użytkowanie wieczyste, jest to tylko 1 ha. Również mało gruntów posiadają kościoły i związki wyznaniowe, jest to 30 ha. Równie niewiele gruntów stanowią grunty będące przedmiotem własności i władania osób nie wymienionych w pkt. 1-14. – 31 ha. W swoim władaniu nie mają gruntów: spółki Skarbu Państwa, przedsiębiorstw i innych państwowych osób prawnych; gminy i inne osoby prawnych, których organami założycielskimi są organy gminy; powiaty, które przekazały grunty w użytkowanie wieczyste; województwa w wyłączeniem gruntów przekazanych w użytkowanie; województwa, które przekazały grunty w użytkowanie wieczyste. Łączna ogólna powierzchnia gruntów wynosi 24118 ha.

10. Uwarunkowania wynikające z występowania obszarów naturalnych zagrożeń geologicznych

Na terenie gminy nie występują obszary naturalnych zagrożeń geologicznych. W północno zachodniej części gminy zinwentaryzowano teren predysponowany do powstawania ruchów masowych ziemi. Jednak ze względu na jego zasięg i charakter utworów geologicznych na jakich zlokalizowana jest gmina Dąbrowa Białostocka, naturalne zagrożenie geologiczne nie występuje.



11. Uwarunkowania wynikające ze stanu systemu komunikacji i infrastruktury technicznej

11.1. Układ komunikacyjny

1.1.1. Układ drogowy

Miasto

Na układ komunikacyjny miasta Dąbrowa Białostocka składają się drogi wojewódzkie o łącznej długości 12,08 km (tabela 15), powiatowe o łącznej długości 12,83 km (tabela 16) oraz gminne (tabela 17). Wszystkie drogi wojewódzkie i powiatowe w granicach miasta są utwardzone.

W mieście jest 16,24 km dróg gminnych (Tabela 15)

Tabela 15 Drogi wojewódzkie w granicach miasta Dąbrowa Białostocka

L.P.	Nr	Przebieg	Ulice	Klasa	Długość [km]
1.	673	Lipsk - Dąbrowa Białostocka - Sokółka	3-go Maja, Plac Kościuszki, 11-stego Listopada, Wojska Polskiego	G	5,37
2.	670	Osowiec - Dąbrowa Białostocka - Nowy Dwór - granica Państwa (granica polsko - białoruska)	Wojska Polskiego	G	6,71
Razem:					12,08

Źródło: opracowanie własne na podstawie danych udostępnionych przez Urząd Miasta i Gminy Dąbrowa Białostocka

Tabela 16 Drogi powiatowe w granicach miasta Dąbrowa Białostocka

L.P.	Nr	Przebieg	Klasa	Długość [km]
1.	1340B	Droga krajowa nr 8 – Domuraty - Zwierzyniec Wielki – Miedzianowo - Dąbrowa Białostocka –droga wojewódzka nr 673	G	3,25
2.	1253B		G	1,26
3.	1230B	Granica powiatu - Kamienna Nowa - Kamienna Stara - Dąbrowa Białostocka	G	2,20
4.	2308B	Ul. Kunawina	Z	1,18
5.	2312B	Ul. Marii Skłodowskiej - Curie	Z	0,50
6.	2309B	Ul. Obwodowa	Z	0,27
7.	2310B	Ul. Południowa, ul. Obwodowa, ul. Skłodowskiej	Z	0,80
8.	2307B	Ul. Sportowa	Z	0,95
9.	2311B	Ul. Sienkiewicza	Z	0,35
10.	1344B	Droga Nr1340 - Dąbrowa Białostocka - Nowa Wieś droga nr 1230	Z	0,53
11.	1248B	Dąbrowa Białostocka – Ostrowie - do drogi nr 105	Z	1,16



L.P.	Nr	Przebieg	Klasa	Długość [km]
12.	1322B		Z	0,38
			Razem:	12,83

Źródło: opracowanie własne na podstawie danych udostępnionych przez Urząd Miasta i Gminy Dąbrowa Białostocka

Tabela 17 Drogi gminne w granicach miasta Dąbrowa Białostocka

L.P.	Nr	Przebieg	Długość [km]
1.	526B	ul. Klonowa	0,34
2.	527B		0,73
3.	528B		2,87
4.	529B	Plac Kościuszki	0,12
5.	530B	ul. Wesola	0,76
6.	531B	ul. Szkolna	0,77
7.	532B	ul. Gen. N. Sulika	0,50
8.	533B	ul. Mickiewicza	0,47
9.	534B	ul. Kopernika	0,69
10.	535B	ul. Słowackiego	0,42
11.	536B	ul. Armii Krajowej	1,02
12.	537B	ul. Fordona	0,24
13.	538B	ul. Krzyżanowskiego	0,33
14.	539B	ul. Sikorskiego	0,25
15.	540B	ul. Polna	0,27
16.	541B	ul. Orzeszkowej	0,41
17.	542B	ul. Ogrodowa	0,22
18.	543B	ul. Słoneczna	0,19
19.	544B	ul. Kręta	0,20
20.	545B	ul. Mała	0,16
21.	546B	ul. Osiedlowa	0,20
22.	547B	ul. Kopernika	0,46
23.	548B	ul. Leśna	0,14
24.	549B	ul. Łukowa	0,23
25.	550B	ul. Solidarności	0,14
26.	551B	ul. Kołtąja	0,30
27.	552B	ul. Jana Pawła II	1,33
28.	553B	ul. Górna	0,25
29.	554B	ul. Górna	0,34



30.	554B	ul. Piękna	0,13
31.	555B	ul. Leszczynowa	0,15
32.	556B	ul. Sosnowa	0,15
33.	557B	ul. Dębowa	0,13
34.	558B	ul. Kasztanowa	0,35
35.	559B	ul. Wierzbowa	0,35
36.	560B	ul. Świerkowa	0,14
37.	561B	ul. Lipowa	0,24
38.	563B	ul. Wąska	0,13
39.	564B	ul. Tuwima	0,13

Źródło: opracowanie własne na podstawie danych udostępnionych przez Urząd Miasta i Gminy Dąbrowa Białostocka

Gmina

Na układ komunikacyjny obszaru wiejskiego gminy Dąbrowa Białostocka składają się drogi wojewódzkie o łącznej długości 23,49 km, powiatowe o łącznej długości 94,13 km oraz gminne. Drogi wojewódzkie w granicach obszaru wiejskiego mają nawierzchnie twardą. Natomiast 15,46% długości dróg powiatowych posiada nawierzchnię gruntową ulepszoną.

Na terenach wiejskich jest 30,18 km dróg gminnych.

Tabela 18 Drogi wojewódzkie w granicach obszaru wiejskiego gminy Dąbrowa Białostocka

L.P.	Klasa	Nr	Długość [km]
1.	G	673	12,28
2.	G	670	11,21
Razem:			23,49

Źródło: opracowanie własne na podstawie danych udostępnionych przez Urząd Miasta i Gminy Dąbrowa Białostocka

Tabela 19 Drogi powiatowe w granicach obszaru wiejskiego gminy Dąbrowa Białostocka

L.p.	Nr drogi	Przebieg	Długość ogółem [km]	Długość nawierzchni twardej [km]	Długość nawierzchni gruntowej ulepszonej [km]	Klasa
1	1362B	Droga wojewódzka nr 673 Grabowo / most	0,80	0,49		L
2	1346B	Droga nr 1345 - Trzyczeczeki	2,30	0,300	2,00	L
3	1345B	Zwierzyniec Wielki - Kuderewszczyzna - Kamienna	6,15	6,15		Z



L.p.	Nr drogi	Przebieg	Długość ogółem [km]	Długość nawierzchni twardej [km]	Długość nawierzchni gruntowej ulepszonej [km]	Klasa
		Nowa				
4	1344B	Droga nr 1340 - Dąbrowa Białostocka - Nowa Wieś – droga nr 1230	3,19	2,09	1,10	Z
5	1342B	Droga krajowa nr 8 – Kiersnówka – Grodzisk - Olsza	3,98	3,98		Z
6	1340B	Droga krajowa nr 8 - Domuraty-Zwierzyniec Wielki – Miedzianowo - Dąbrowa Białostocka - droga wojewódzka nr 673	9,70	9,70		G
7	1322B	Droga nr 1321 – Wroczyńszczyzna - Wiązówka – Wesołowo – droga wojewódzka nr 670	6,90	1,94	4,96	Z
8	1321B	Zwierzyniec Wielka – Bagny – Połomin - Kopciówka – Krasne - Trofimówka	8,75	8,75		G
9	1303B	Droga nr 1254 – Suchodolina – Holiki – Majewo – Trzcianka – Bogusze – Sokółka – droga krajowa nr 19	8,00	8,00		G
10	1255B	Droga nr 111 – Różanystok – kolonia Grzebień – Butrymowce – droga nr 109	3,67	1,80	1,87	G
11	1254B	Różanystok – Brzozowo – Suchodolina – Jałówka – droga nr 1321	10,34	10,34		G
12	1253B	Droga wojewódzka nr 673 – Dąbrowa – Stock – Różanystok – Nierośno – Reszkowce – droga nr 1303	14,25	14,25		G
13	1248B	Dąbrowa Białostocka – Ostrowie - do drogi nr 105	2,70	2,70		Z
15	1245B	od drogi nr 670 – Harasimowicze – Dubaśno - do drogi nr 100	3,90	1,64	2,29	Z



L.p.	Nr drogi	Przebieg	Długość ogółem [km]	Długość nawierzchni twardej [km]	Długość nawierzchni gruntowej ulepszonej [km]	Klasa
16	1230B	Granica powiatu - Kamienna Nowa - Kamienna Stara - Dąbrowa Białostocka	9,50	7,17	2,33	G
Razem:			94,13	79,3	14,55	-

Źródło: opracowanie własne na podstawie danych udostępnionych przez Urząd Miasta i Gminy Dąbrowa Białostocka

Tabela 20 Drogi gminne na obszarze wiejskim gminny

L.P.	Nr	Przebieg	Długość [km]
1.	511B	Małowista - Trzyrzeczki	2,82
2.	512B	Ulica we wsi Hamulka	0,34
3.	513B	Ulica we wsi Miedzianowo	0,96
4.	514B	W670-Kirejewszczyzna	1,40
5.	515B	Sadek - Podbagny	3,21
6.	516B	Bagny - Podbagny	3,75
7.	517B	Suchodolina - Wiązówka	1,49
8.	518B	Nowinka - droga powiatowa	0,49
9.	519B	Bity Kamień - droga powiatowa	0,85
10.	520B	Grodziszczany - droga powiatowa	1,39
11.	521B	Jaczo - Różanystok	2,30
12.	522B	Kolonia Ostrowie - Kolonia Harasimowicze	1,59
13.	523B	Ulica we wsi Grabowo	0,54
14.	524B	Ulica we wsi Wroczyńszczyzna	0,48
15.	525B	W670-Grzebień-Szostaki	0,48
16.	526B	Stock-W670	0,61
17.	527B	Harasimowicze(od drogi wojewódzkiej)-W670	2,00
18.	528B	Dąbrowa Białostocka-Jałówka	2,38
19.	565B	Kamienna Nowa - Kamienna Stara	3,10
RAZEM:			30,18

Źródło: opracowanie własne na podstawie danych udostępnionych przez Urząd Miasta i Gminy Dąbrowa Białostocka

1.1.2. Układ kolejowy



Przez teren gminy Dąbrowa Białostocka przebiega linia kolejowa nr 40 Sokółka - Augustów - Suwałki. Na terenie gminy zlokalizowane są trzy stacje osobowe w Różanymstoku, Dąbrowie Białostockiej i Kamiennej Nowej (obiekt wpisany do rejestru zabytków).

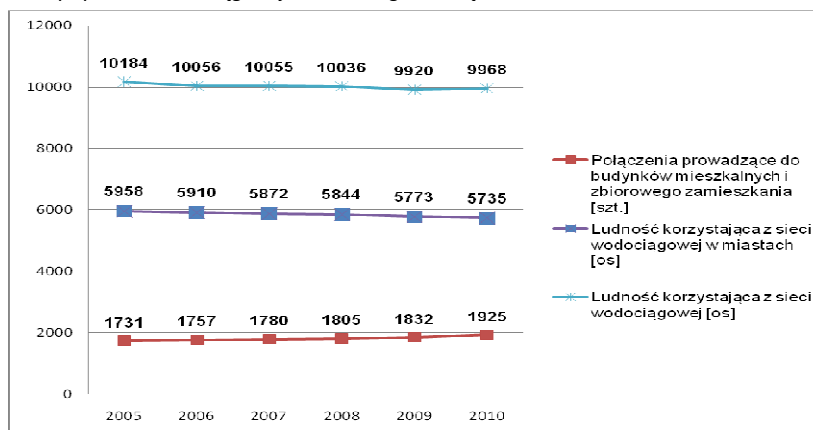
11.2. Infrastruktura techniczna

1.1.3. Zaopatrzenie w wodę

Na terenie gminy istnieje 233,2 km sieci wodociągowej (dane za 2010 rok), z których zaopatrywanych jest 9968 osób (80,80% ludności ogółem). W 2010 roku, gospodarstwom domowym zlokalizowanym w granicach gminy dostarczono 330,2 dam³. Długość czynnej sieci rozdzielczej w okresie 5 lat (2005r. - 2010r.) wzrosła o 4,57% (przyrost o 10,2km).

Na poniższym wykresie przedstawiono parametry dotyczące sieci wodociągowej w latach 2005 – 2010.

Wykres 17 Ogólna charakterystyka sieci wodociągowej w mieście i gminie Dąbrowa Białostocka



Źródło: opracowanie własne na podstawie danych Głównego Urzędu Statystycznego

W okresie 5 lat, liczba przyłączy do budynków mieszkalnych i zamieszkania zbiorowego wzrosła o 194 (11,21%). Zmalała natomiast liczba osób korzystających z sieci wodociągowej, co związane jest z faktem, iż w badanym okresie zaobserwowano ogólny spadek ludności zamieszkującej miasto i gminę Dąbrowa Białostocka.

Miasto

Zaopatrzenie w wodę mieszkańców miasta odbywa się z miejskiego ujęcia wody i stacji uzdatniania wody, zlokalizowanej przy ulicy 1000-lecia PP. 96,7% mieszkańców miasta korzysta z sieci wodociągowej. Ulica Kunawina zaopatrywana jest w wodę z ujęcia Stock. Sieć wodociągowa w Dąbrowie Białostockiej jest połączona z siecią wodociągową wodociągu grupowego w Nierosinie, które zaopatruje w wodę Jasionówkę oraz Jasionówkę Kolonię. Długość czynnej sieci wodociągowej w granicach miasta w 2010 roku wynosiła 23,2 km, natomiast łączna objętość wody dostarczana



gospodarstwom domowym wynosiła 163,9 dam³. Wydajność eksploatacyjna ujęcia wody w Dąbrowie Białostockiej wynosi 1450m³/dobę, natomiast rzeczywiste zużycie wody wynosi 720m³/dobę.

Ocena systemu wodociągowego:

- Wykorzystanie ujęcia wody ocenia się na około 50%;
- Wysoki odsetek korzystających z wodociągów;
- Zasoby wody pozwalają na (przy obecnym poziomie zużycia) na zaopatrzenie ok. 6000 osób;
- Połączenie miejskiej sieci wodociągowej z wodociągiem Nierośno oraz rezerwy poboru wody, mogą stać się atutem rozwoju miasta.

Gmina

Źródłami zaopatrzenia w wodę mieszkańców gminy jest 5 ujęć i stacji uzdatniania (tabela 21). Dodatkowo z wodociągu miejskiego w Dąbrowie Białostockiej zaopatrywane w wodę są 2 wsie: Grabowo, Osmołowszczyzna. 66,1% mieszkańców obszaru wiejskiego korzysta z sieci wodociągowej. Długość czynnej sieci wodociągowej w jego granicy w 2010 roku wynosiła 210,0 km, natomiast łączna objętość wody dostarczana gospodarstwom domowym wynosiła 166,3 dam³.

Tabela 21 Ujęcia wody w granicach gminy Dąbrowa Białostocka

L.p.	Ujęcie wody (wodociąg grupowy)	Wydajność ujęcia wody (Qe) [m ³ /h]	Studnie głębinyowe	Wsie zaopatrywane z ujęcia wody
1.	Jałówka	25,4	SW-1	<ul style="list-style-type: none"> • Jałówka, • Suchodolina, • Sławno Kolonia, • Wroczyńszczyzna, • Bagny, • Wiązówka, • Olsza, • Olsza Kolonia, • Lewki, • Pięciowłoki, • Jałówka Kolonia, • Miedzianowo Kolonia, • Sadek Kolonia, • Zwierzyniec Mały Kolonia.
		25,0	SW-2	
2.	Nierośno	122	2	<ul style="list-style-type: none"> • Nierośno, • Nierośno Kolonia, • Mościcha, • Brzozowo, • Brzozowo Kolonia,



L.p.	Ujęcie wody (wodociąg grupowy)	Wydajność ujęcia wody (Q _e) [m ³ /h]	Studnie głębinyowe	Wsie zaopatrywane z ujęcia wody
				<ul style="list-style-type: none"> Łozowo, Łozowo Kolonia, Krugło, Krugło Kolonia, Łozowo Kolonia, Grzebień Kolonia.
3.	Stock	46,7	SW-1	<ul style="list-style-type: none"> Stock, Stock Kolonia, Jacno, Grodziszczany, Grodziszczany Kolonia, Różanystok, Harasimowicze, Harasimowicze Kolonia, Ostrowie Kolonia, Ostrowie, Kropiwno, Kropiwno Kolonia, Grzebień, Szuszalewo, Grabowo Kolonia,
		57,0	SW-2	
		52,2	SW-3	
4.	Sadowo	57,0	SW-2	<ul style="list-style-type: none"> Nowinka, Reszkowce, Sadowo, Kolonia Sadowo.
5.	Zwierzyniec Wielki	58,5	SW-1	<ul style="list-style-type: none"> Zwierzyniec Wielki, Małowista, Małowista Kolonia, Kuderewszczyzna, Kol. Kuderewszczyzna, Zwierzyniec Mały Sadek, Hamulka Nowa Kamienna St. Trzyrzeczki.
		54,0	SW-2	
6.	Darowa	96,0	SW-1A	<ul style="list-style-type: none"> Osmołowszczyzna,



L.p.	Ujęcie wody (wodociąg grupowy)	Wydajność ujęcia wody (Q _e) [m ³ /h]	Studnie głębinowe	Wsie zaopatrywane z ujęcia wody
	Białostocka	109,0	SW-3	• Grabowo.

Źródło: opracowanie własne na podstawie danych uzyskanych z Urzędu Miasta i Gminy Dąbrowa Białostocka

1.1.4. Kanalizacja deszczowa

Na obszarze gminy nie funkcjonują zorganizowane systemy odprowadzania i oczyszczania ścieków opadowych. Wody deszczowe odprowadzane są powierzchniowo, a istniejące gdzieś fragmentaryczne odcinki kanałów deszczowych, odwadniają stosunkowo niewielkie powierzchnie ulic i terenów utwardzonych.

1.1.5. Kanalizacja sanitarna

Długość sieci kanalizacji sanitarnej według danych za rok 2010 wynosi 19 km, z czego w mieście 17,2 km. Siecią kanalizacyjną objęte są 2 miejscowości: miasto Dąbrowa Białostocka oraz Różanystok. W 2010 roku udział mieszkańców gminy korzystających z sieci kanalizacyjnej wynosił 43,5%, natomiast udział mieszkańców miasta korzystających z omawianej sieci wyniósł 85,6%. Jedynie 4,6% mieszkańców obszaru wiejskiego korzysta z sieci kanalizacyjnej. W 2010 roku, objętość ścieków odprowadzanych w czasie doby do kanalizacji wyniosła 1,30 dam³.

Na terenie gminy znajdują się dwie oczyszczalnie ścieków: w Dąbrowie Białostockiej oraz w Różanymstoku.

Tabela 22 Charakterystyka oczyszczalni ścieków w mieście i gminie Dąbrowa Białostocka

L.P.	Lokalizacja oczyszczalni ścieków	Typ oczyszczalni	Przepustowość (Q _{d_{sr}}) [m ³ /d]	Typ zrzutu	Kilometr zrzutu ścieków do rzeki	Rzeka
•	Dąbrowa Białostocka, ul. Wojska Polskiego 5	Mechaniczno- biologiczna	1500	Ścieki komunalne	5	Kropiwna d. Biebrzy
•	Różanystok	Mechaniczno- biologiczna	80	Ścieki komunalne	8	Sidra d. Biebrzy

Źródło: Raport o stanie środowiska województwa podlaskiego w latach 2009-2010.

Obecnie do oczyszczalni ścieków w Dąbrowie Białostockiej doprowadzane są ścieki z miasta Dąbrowa Białostocka oraz dowożone do punktu zlewnego z 145 gospodarstw z terenu gminy. Oczyszczalnia ścieków w Dąbrowie Białostockiej została oparta na metodzie oczyszczania ścieków w warunkach naturalnych z zastosowaniem stawów ściekowych. Ścieki z terenu miasta dopływają kanałem



grawitacyjnym do przepompowni i stąd są przetłaczane do oczyszczalni ścieków rurowciągiem tłocznym. Oczyszczalnia składa się z jednego stawu beztlenowego i trzech stawów napowietrzających, pracujących w układzie dwustopniowym ze zróżnicowanym napowietrzaniem i zróżnicowana strefa sedimentacji. Sprężone powietrze do aeratów jest dostarczane ze stacji dmuchaw znajdującej się na terenie przepompowni.

Na terenie gminy znajduje się również oczyszczalnia ścieków w Różanymstoku, do której doprowadzane są ścieki z budynków szkolnych i mieszkalnych.

W pozostałych miejscowościach ścieki gromadzone są w urządzeniach lokalnych (szamba) i w miarę potrzeb opróżniane. Stan gospodarki ściekowej na terenie gminy Dąbrowa Białostocka należy ocenić, jako niezadowalający.

Na terenie gminy obowiązuje rozporządzenie nr 25/05 Wojewody Podlaskiego z dnia 30 marca 2005r. w sprawie wyznaczenia aglomeracji Dąbrowa Białostocka. Aglomeracja obejmuje miasto Dąbrowa Białostocka oraz wsie: Brzozowo, Grabowo, Krugło, Łozowo, Mościcha, Nierośno, Osmołowszczyzna i kolonię Stock

1.1.6. Gospodarka odpadami

Na terenie miasta i gminy Dąbrowa Białostocka zlokalizowane jest 1 składowisko odpadów komunalnych, którego charakterystykę zawiera tabela poniżej.

Tabela 23 Parametry określające składowisko odpadów komunalnych w Dąbrowie Białostockiej (2010r.)

L.p.	Adres	Pojemność całkowita [m3]	Pojemność wykorzystana [m3]	Masa odpadów zeskładowanych
1.	Dąbrowa Białostocka	137200	83805	728,93

Źródło: Raport o stanie środowiska województwa podlaskiego w latach 2009-2010

Teren składowiska odpadów znajduje się w miejscowości Dąbrowa Białostocka, ok. 3 km od centrum miasta, w bezpośrednim sąsiedztwie drogi wojewódzkiej nr 670. Łączna powierzchnia obszaru składowiska wynosi 3,0889 ha. Składowisko zostało uruchomione w 1997 roku. Aktualny stopień wypełnienia składowiska wynosi 61,08%.

Na składowisko przyjmowane są odpady mieszkańców gminy Dąbrowa Białostocka objętych usługą wywozu odpadów oraz w bardzo małej ilości od mieszkańców gminy Lipsk, którzy mają podpisaną umowę na wywóz odpadów z PGKiM Sp. z o. o. w Dąbrowie Białostockiej (0,053% rynku gminy Lipsk).

1.1.7. Zaopatrzenie w energię (w tym wykorzystanie niekonwencjonalnych źródeł energii)

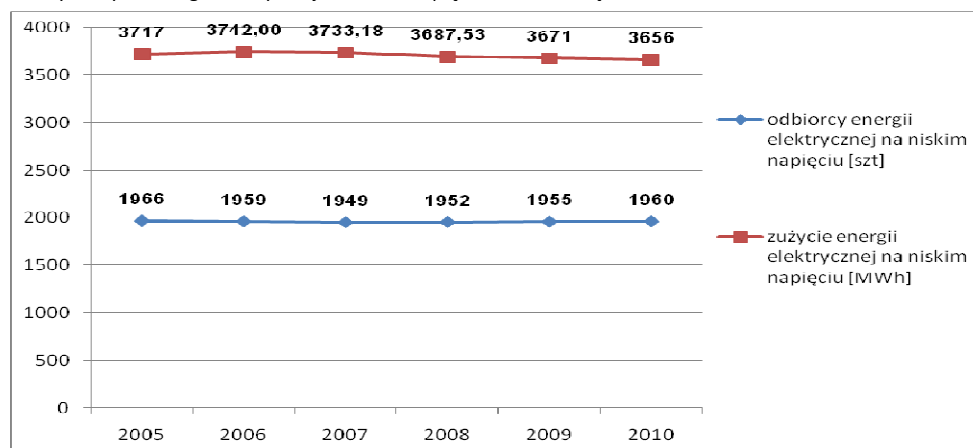
Źródłem zaopatrzenia w energię elektryczną miasta i gminy Dąbrowa Białostocka jest Rozdzielczy Punkt Zasilania 110/15kV zlokalizowany w zachodniej części miasta. Stacja ta zasilana jest linią wysokiego napięcia 110kV Sokółka – Dąbrowa Białostocka - Augustów.



Odprowadzanie energii elektrycznej do poszczególnych odbiorców następuje poprzez system sieci SN 15kV. Główne kierunki linii średniego napięcia wychodzącej z stacji 110kV/15kV to: pierścień miejski, Lipsk, Telza, Lipsk, Hilimony, Nowy Dwór, Kuźnica, Nowy Dwór, Kuźnica, Sidra, Janów, Jałówka, Korycin, Suchowola, Mikłaszówka, Sztabin.

Na terenie gminy znajduje się 140 stacji transformatorowych słupowych, z których część nadaje się do całkowitego demontażu i budowy nowych stacji, część z nich trzeba wyremontować. Z kolei na terenie miasta Dąbrowa Białostocka są 33 stacje transformatorowe, w tym: 18 słupowych, 14 wieżowych i 1 parterowa. Przy zwiększonym zapotrzebowaniu na energię elektryczną konieczna będzie budowa nowych stacji transformatorowych.

Wykres 18 Odbiorcy i zużycie energii elektrycznej na niskim napięciu w mieście Dąbrowa Białostocka



Źródło: opracowanie własne na podstawie danych Głównego Urzędu Statystycznego

W okresie 5 lat (2005-2010r.) liczba odbiorców energii elektrycznej na niskim napięciu w mieście Dąbrowa Białostocka zmalała o 6 szt. (0,31%). Natomiast zużycie energii w badanym okresie było na podobnym poziomie – około: 1950 – 1960 MW/h.

Do niekonwencjonalnych form pozyskiwania energii na terenie gminy Dąbrowa Białostocka należy zaliczyć energię pozyskiwaną z wiatru. Na terenie gminy, aktualnie, istnieją dwie elektrownie (turbiny wiatrowe). Turbiny mają wysokość po 65 m i zlokalizowane są w Osmołowszczyźnie i Brzozowie (lokalizacja turbin symbolicznie wskazana została na rysunku studium).

1.1.8. Zaopatrzenie w ciepło

Miasto

Łączna wydajność kotłowni (bez kotłowni w budownictwie jednorodzinnych) zlokalizowanych w granicach miasta Dąbrowa Białostocka wynosi 21,9 MW. 17 z nich charakteryzuje się wydajnością większą niż 0,3 MW (łączna moc cieplna 19,395 MW). Budownictwo mieszkaniowe wielorodzinne zaopatrywane jest w ciepło z trzech kotłowni osiedlowych o łącznej mocy cieplnej 8,07 MW. W granicach miasta przeważają kotłownie węglowe, które sukcesywnie zamieniane są na kotłownie olejowe. W zabudowie mieszkaniowej jednorodzinnej dominującym rozwiązaniem zaopatrzenia w ciepło są lokalne kotłownie.



Gmina

Na obszarze wiejskim gminy Dąbrowa Białostocka większe kotłownie występują w miejscowościach: Różanystok, Nierośno, Zwierzyniec Wielki oraz Suchodolina. W większości są to kotłownie zaopatrujące w ciepło szkoły. W zabudowie mieszkaniowej jednorodzinnej dominującym rozwiązaniem są indywidualne formy zaopatrzenia w ciepło.

Istniejące źródła ciepła pokrywają zapotrzebowanie mieszkańców.

1.1.9. Zaopatrzenie w gaz

Miasto i gmina Dąbrowa Białostocka nie posiada sieci gazowej.

1.1.10. Telekomunikacja

Prawie cała gmina jest ztelefonizowana, dotyczy to zarówno miasta Dąbrowa Białostocka jak i wsi położonych w gminie Dąbrowa Białostocka. Połączenie z Internetem na dzień dzisiejszy posiada raczej niewielki odsetek liczby mieszkańców gminy. Najgorzej sytuacja przedstawia się na wsi. W Dąbrowie Białostockiej podłączone do Internetu są wszystkie większe instytucje administracyjno - publiczne (Urząd Miejski, Miejski Ośrodek Pomocy Społecznej, Miejsko- Gminny Dom Kultury, Szpital, oraz szkoły np. Zespół Szkół).

12. Uwarunkowania wynikające z dotychczasowego przeznaczenia, zagospodarowania i uzbrojenia terenu oraz ze stanu ładu przestrzennego i wymogów jego ochrony

13. Bilans terenów obszaru miejskiego gminy Dąbrowa Białostocka

Tereny zurbanizowane (z wyłączeniem dróg) zajmują łącznie 289,9048 ha, co stanowi 12,80% powierzchni miasta Dąbrowa Białostocka (tabela 20).

Tabela 24 Bilans terenów zurbanizowanych miasta Dąbrowa Białostocka

L.p.	Aktualne przeznaczenie	Symbol	Powierzchnia [ha]	Udział w terenach zurbanizowanych [%]
1.	Tereny zabudowy mieszkaniowej jednorodzinnej	MN1	86,3179	29,77
2.	Tereny zabudowy zagrodowej	RM	74,9063	25,84
3.	Tereny zabudowy produkcyjnej, składów i magazynów	PU	32,2944	11,14
4.	Tereny zamknięte (kolejowe)	Tz	18,9875	6,55
5.	Tereny zabudowy usługowej (w tym usługi publiczne, sakralne, oświaty i kultury)	U	16,9510	5,85
6.	Tereny ogrodów działkowych	ZD	14,5537	5,02
7.	Tereny sportu i rekreacji	US	13,3444	4,6



L.p.	Aktualne przeznaczenie	Symbol	Powierzchnia [ha]	Udział w terenach zurbanizowanych [%]
8.	Tereny zabudowy mieszkaniowej wielorodzinnej	MW	12,4272	4,29
9.	Tereny cmentarzy	ZC	5,4521	1,88
10.	Tereny zabudowy mieszkaniowo-usługowej	UM	3,8681	1,33
11.	Tereny zieleni urządzonej	ZP	2,7572	0,95
12.	Tereny zabudowy mieszkaniowej jednorodzinnej i wielorodzinnej małogabarytowej	MN2	1,7957	0,62
13.	Tereny parkingów	KDP	0,9058	0,31
14.	Tereny infrastruktury technicznej związanej z gospodarką odpadami	IO	3,0907	1,07
15.	Tereny infrastruktury technicznej związanej z elektroenergetyką	IE	1,0911	0,38
16.	Tereny infrastruktury technicznej związanej z kanalizacją	IK	0,6996	0,24
17.	Tereny infrastruktury technicznej związanej z wodociągami	IW	0,279	0,10
18.	Tereny dworca autobusowego	KDA	0,1831	0,06

Źródło: opracowanie własne (oprogramowanie GIS)

Największy udział w terenach zurbanizowanych miasta Dąbrowa Białostocka zajmują tereny zabudowy mieszkaniowej (34,68%). Przy czym większość z tych terenów to zabudowa mieszkaniowa jednorodzinna. Znaczną część terenów miasta stanowią również tereny zabudowy zagrodowej (25,84% powierzchni terenów zurbanizowanych miasta), co jest skutkiem włączenia miejscowości: Jasionówka i Małyszówka do granic administracyjnych miasta.

Powierzchnia poszczególnych części składowych terenów niezurbanizowanych wynosi:

- trwałe użytki zielone: 585,2480 ha;
- lasy: 64,9089 ha;
- wody powierzchniowe: 18,5096 ha;
- tereny rolniczej przestrzeni produkcyjnej: 1202,1833 ha.

13.1. Bilans terenów obszaru wiejskiego gminy Dąbrowa Białostocka

Tereny zurbanizowane na obszarze wiejskim gminy Dąbrowa Białostocka łącznie (z wyłączeniem dróg) zajmują 1082,3171 ha co stanowi 4,48 % powierzchni obszaru wiejskiego gminy (Tabela 21):



L.p.	Aktualne przeznaczenie	Symbol	Powierzchnia [ha]	Udział w terenach zurbanizowanych [%]
1.	Tereny zabudowy mieszkaniowej jednorodzinnej i zagrodowej	MNR	539,4241	49,84
2.	Tereny zabudowy mieszkaniowej wielorodzinnej	MW	6,3331	0,59
3.	Tereny zabudowy mieszkaniowej zagrodowej	RM	515,1869	47,60
4.	Tereny zabudowy usługowej	U	20,5514	1,90
5.	Tereny sportowo – rekreacyjne	US	0,7774	0,07
6.	Tereny cmentarzy	ZC	4,4386	0,41
7.	Tereny związane z infrastrukturą techniczną	IT	1,0348	0,10
8.	Tereny parkingów	KS	0,9039	0,08

Źródło: opracowanie własne (oprogramowanie GIS)

Zdecydowaną większość terenów zurbanizowanych obszaru wiejskiego gminy stanowią tereny zabudowy mieszkaniowej, skupione w poszczególnych jednostkach osadniczych (MNR – 49,84%) oraz stanowiące tereny rozproszonej zabudowy zagrodowej (RM – 47,60%). Udział pozostałych terenów zurbanizowanych w ogólnej strukturze obszaru wiejskiego gminy jest niewielki i stanowi jedynie uzupełnienie dla zabudowy mieszkaniowej.

Ze względu na wybitnie rolniczy charakter gminy, udział terenów niezurbanizowanych w ogólnej powierzchni gminy jest znacznie większy. Poniżej przedstawiono zestawienie obrazujące wielkość powierzchni terenów nie zaliczonych do terenów zurbanizowanych:

tereny rolne (R) – 10733,82 ha;

tereny trwałych użytków zielonych (Ł/Ps) – 7095,53 ha;

tereny zadrzewień (LZ) – 490,13 ha;

tereny lasów (ZL) – 4494,02 ha;

tereny wód powierzchniowych (W) – 141,66 ha.

13.2. Granice terenów zamkniętych i ich stref ochronnych

W granicach administracyjnych miasta i gminy Dąbrowa Białostocka, terenami zamkniętymi są tereny kolejowe obejmujące następujące działki:

Tabela 25 Tereny zamknięte w granicach miasta Dąbrowa Białostocka

L.p.	Nazwa (numer obrębu)	Numer działki	Powierzchnia w ha
------	----------------------	---------------	-------------------



1.	Dąbrowa Białostocka (1)	151/14	18,9758
----	-------------------------	--------	---------

Źródło: http://bip.mi.gov.pl/pl/bip/akty_prawne/dziennik_urzedowy_ministra_transportu/dz_u_mi_30_12_09

Łączna powierzchnia terenów zamkniętych w granicach miasta Dąbrowa Białostocka wynosi 18,9758 ha, co stanowi 0,83% powierzchni miasta ogółem.

Tabela 26 Tereny zamknięte w granicach gminy Dąbrowa Białostocka

L.p.	Nazwa (numer obrębu)	Numer działki	Powierzchnia w ha
1.	Kamienna Stara (34)	413	20,3500
2.	Kamienna Stara (34)	413/3	26,4400
3.	Kamienna Stara (34)	414	2,3100
4.	Grodziszczany (5)	74	5,5300
5.	Grodziszczany (5)	290/2	7,0000
6.	Łozowo (16)	429/1	8,7500
7.	Nierośno (20)	432/1	2,7000
8.	Kamienna Nowa (21)	169/6	18,6000
9.	Osmołowszczyzna (25)	177	3,4700
10.	Stock (35)	177	2,1200

Źródło: http://bip.mi.gov.pl/pl/bip/akty_prawne/dziennik_urzedowy_ministra_transportu/dz_u_mi_30_12_09

Wszystkie tereny zamknięte zostały wskazane na rysunku studium. Łączna powierzchnia działek stanowiących tereny zamknięte w granicach gminy wynosi 97,2700 ha.

13.3. Sytuacja planistyczna

W granicach miasta i gminy Dąbrowa Białostocka obowiązują 3 plany miejscowe (tabela 21), których powierzchnia opracowania wynosi łącznie 25,77 km² (9,76% ogólnej powierzchni gminy). W granicach obszaru wiejskiego gminy Dąbrowa Białostocka, przyjęto 2 plany o łącznej powierzchni 3,13km², co stanowi 1,30% powierzchni obszaru wiejskiego gminy. Natomiast plan miejscowy dla miasta sporządzono dla jego całej powierzchni w granicach administracyjnych.

Tabela 27 Wykaz miejscowych planów zagospodarowania przestrzennego w granicach miasta i gminy Dąbrowa Białostocka

L.p.	Nazwa miejscowego planu zagospodarowania przestrzennego lub zmiany planu	Powierzchnia [ha]	Numer i data uchwały Rady Miejskiej w Dąbrowie Białostockiej
1.	Zmiana miejscowego planu ogólnego zagospodarowania przestrzennego gminy Dąbrowa Białostocka	312,26	XXVII/172/01 z dnia 9.10.2001
2.	Miejscowy Plan Zagospodarowania Przestrzennego	0,82	IX/64/03 z dnia



L.p.	Nazwa miejscowego planu zagospodarowania przestrzennego lub zmiany planu	Powierzchnia [ha]	Numer i data uchwały Rady Miejskiej w Dąbrowie Białostockiej
	części gminy Dąbrowa Białostocka (wieś Olsza dz. nr 69)		31.10.2003r.
3.	Miejscowy Plan Zagospodarowania Przestrzennego miasta Dąbrowa Białostocka w jego granicach administracyjnych	2264,00	XXX/206/06 z dnia 2.06.2006r.

Źródło: opracowanie na podstawie <http://um-dabrowa.pbip.pl>

Według danych Głównego Urzędu Statystycznego w 2007 roku wydano 2 decyzje o ustaleniu lokalizacji inwestycji celu publicznego, natomiast w roku 2008 – liczba omawianych decyzji wyniosła 6. W 2007 roku wydano 30 decyzji o warunkach zabudowy, natomiast w roku następnym – 24.

13.4. Gmina na tle systemu osadniczego województwa

Gmina Dąbrowa Białostocka położona jest w północno - wschodniej części województwa podlaskiego w powiecie sokólskim, na północ od stolicy regionu – Białegostoku.

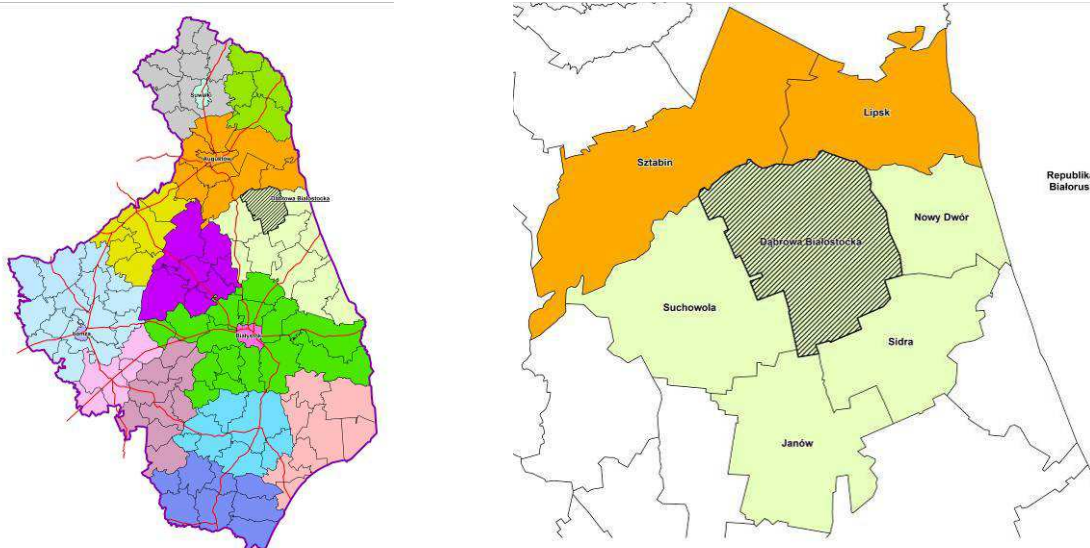
Gmina Dąbrowa Białostocka jest gminą miejsko – wiejską z centralnie usytuowanym miastem Dąbrową Białostocką i sąsiaduje z gminami:

- | | | |
|---|---|--------------------|
| <ul style="list-style-type: none"> • Suchowola, • Janów, • Sidra, • Nowy Dwór | } | Powiat sokólski |
| <ul style="list-style-type: none"> • Sztabin • Lipsk | } | Powiat augustowski |

W hierarchii osadniczej województwa miasto Dąbrowa Białostocka zaliczone zostało do miejskich gminnych ośrodków rozwoju.



Rysunek 4 Gmina Dąbrowa Białostocka na tle systemu osadniczego województwa podlaskiego oraz gmin sąsiednich.



Źródło: opracowanie własne

13.5. Gmina w wojewódzkiej strukturze zagospodarowania przestrzennego

Gmina w strukturze przestrzennej województwa podlaskiego (przedstawionej w planie zagospodarowania przestrzennego województwa) zaszeregowana została, jako miejski gminny ośrodek rozwoju. Plan województwa na podstawie podobnych uwarunkowań rozwoju wyodrębnił obszary funkcjonalne województwa. Gmina Dąbrowa Białostocka zakwalifikowana została (z racji położenia na terenie powiatu sokólskiego) do obszaru centralnego. Przyjęto, że rozwój poszczególnych obszarów funkcjonalnych powinien prowadzić do zrównoważonego rozwoju całego województwa.

Centralny obszar funkcjonalny jest największym z wyodrębnionych obszarów. Obejmuje swoim zasięgiem miasto Białystok, a ponadto powiaty białostocki, sokólski i moniecki. W strukturze obszaru, miasto Dąbrowa Białostocka pełni funkcje ośrodka ponadlokalnego obsługi obszaru. Wyposażone jest w usługi ponadlokalne z zakresu szkolnictwa, zdrowia, administracji, ochrony mienia i porządku publicznego oraz posiada rozwinięty sektor produkcyjny.

Funkcjami przeważającymi w obrębie obszaru są rolnictwo i przedsiębiorczość. W schemat takiego podziału funkcji doskonale wpisuje się gmina Dąbrowa Białostocka, w obrębie której na terenach wiejskich dominuje rolnictwo, a miasto charakteryzuje się znacznym udziałem funkcji produkcyjno – usługowych.

Uzupełnieniem funkcji obszaru jest funkcja turystyczna. Analiza uwarunkowań przeprowadzona na poziomie planu zagospodarowania przestrzennego województwa pozwoliła stwierdzić, że obszar charakteryzuje się dobrymi warunkami do rozwoju turystyki i wypoczynku. Do najistotniejszych w skali całego centralnego obszaru funkcjonalnego, a mających odniesienie do przestrzeni gminy Dąbrowa Białostocka, uwarunkowań rozwoju funkcji turystycznej należą przede wszystkim unikalne w skali



Europejskie tereny bagienne Biebrzy i ustanowiony w ich obrębie Biebrzański Park Narodowy. Obszar ten zaliczony został, jako jeden z 14 rejonów przyrodniczych województwa, posiadający korzystne warunki do rozwoju turystyki i wypoczynku.

Jednym z aspektów uwarunkowań rozwoju gminy Dąbrowa Białostocka z poziomu planu zagospodarowania przestrzennego województwa, są wyznaczone na podstawie art. 2, pkt. 7 ustawy o planowaniu i zagospodarowaniu przestrzennym, obszary problemowe – obszary szczególnych zjawisk z zakresu gospodarki przestrzennej lub występowania konfliktów przestrzennych. Plan wyznaczył takie obszary na terenie województwa w ramach poszczególnych obszarów funkcjonalnych, klasyfikując gminę Dąbrowa Białostocka do obszaru problemowego przygranicza. W obszarze występuje szereg niekorzystnych zjawisk demograficznych. W szczególności nasila się proces: depopulacji, niekorzystnej struktury wiekowej, defeminizacji. Narasta zjawisko bezrobocia i zubożenia mieszkańców. W ramach wsparcia obszaru problemowego przygranicza, w tym obszaru gminy Dąbrowa Białostocka, należy skoncentrować się na działaniach w zakresie:

1) aktywizacji gospodarczej i społecznej:

- tworzenia obszarów aktywizacji gospodarczej w oparciu o istniejące i potencjalne przejścia graniczne na obszarach: Chworościany - Nowy Dwór - **Dąbrowa Białostocka**, Kuźnica - Sokółka, Wojnowce - Sokółka, Krynki - Ostrów - Szudziałowo, Bobrowniki - Gródek, Jałówka – Michałowo;
- utrzymania i rozwoju funkcji ponadlokalnych w zakresie ochrony zdrowia, edukacji, administracji gospodarczej i finansowej, obsługi przedsiębiorczości w **Dąbrowie Białostockiej**;
- aktywizacji gospodarczej ośrodków gminnych (miasta **Dąbrowa Białostocka**) poprzez rozwój usług, drobnego przemysłu i rzemiosła;

2) restrukturyzacji rolnictwa:

- tworzenia gospodarstw wielkoobszarowych specjalizujących się w chowie bydła mlecznego i owiec;
- zalesiania gruntów marginalnych poprzez realizację programu zwiększania lesistości kraju;
- rozwój rolnictwa ekologicznego na obszarach objętych programem NATURA 2000 w dolinach Biebrzy i Narwi, w Puszczy Knyszyńskiej i Niecce Gródecko-Michałowskiej;
- realizacji programu małej retencji;
- tworzenia gospodarstw agroturystycznych na bazie istniejącej i projektowanej zabudowy zagrodowej;

3) zagospodarowania turystycznego poprzez realizację programu z zakresu turystyki opartej na lokalnych wartościach przyrodniczo – krajobrazowych (dolina Biebrzy i zlokalizowany w jej obrębie Park Narodowy).



13.6. Struktura zagospodarowania przestrzennego gminy

Gmina Dąbrowa Białostocka zajmuje powierzchnię 26 384 ha (w tym miasto 2 264 ha), co stanowi 12,8% powierzchni powiatu sokólskiego. Na gminę składają się 52 sołectwa.

Głównym ośrodkiem osadniczym gminy jest miasto Dąbrowa Białostocka, które pełni rolę centrum społeczno - gospodarczego gminy. Miasto zlokalizowane jest w centralnej części obszaru gminy i koncentrują się tu główne funkcje usługowe i administracyjne. Cechą charakterystyczną położenia miasta jest jego lokacja w obniżeniu terenowym, co stwarza możliwość oglądania jego sylwety. Wyraźnie dominuje tutaj parafia rzymskokatolicka p.w. Św. Stanisława B.M i cerkiew prawosławna.

Miasto Dąbrowa Białostocka w granicach geodezyjnych (w granicach obrębu geodezyjnego Dąbrowa Białostocka) nie stanowi całkowicie jednorodnej jednostki. W mieście wyraźnie wyodrębnione są tereny zwartej zabudowy, które usytuowane są w północno - wschodniej części obszaru. Na tle tak ukształtowanej zabudowy wyróżniają się enklawy zabudowy w obrębie byłych miejscowości Małyszówka i Jasionówka (miejscowości te zostały wchłonięte przez miasto i aktualnie wg TERYT tereny te stanowią ulice miejskie). Enklawy tej zabudowy są przykładem ulicówek, gdzie przeważającą funkcją jest zabudowa zagrodowa. Ponadto w granicach miasta obie z byłych miejscowości posiadały kolonie (obecnie również ulice miejskie). Sprawia to, iż pomimo położenia w granicach miasta, generalnie cała zachodnia część w granicach geodezyjnych to tereny rolne z rozmieszczoną nieregularnie zabudową zagrodową. Potwierdzeniem tego faktu jest 54% udział gruntów rolnych w strukturze użytków gruntowych miasta.

Miasto w strukturze przestrzennej gminy jest dogodnie położone w stosunku do nadrzędnego układu komunikacyjnego gminy (systemu dróg wojewódzkich). Przez jego centralną część przebiega droga wojewódzka nr 673, która przecina się z drogą wojewódzką nr 670 (zlokalizowaną poza obszarem zwartej zabudowy miejskiej).

Miasto posiada czytelny układ urbanistyczny (wpisany do rejestru zabytków), w którym to od centralnie usytuowanego placu promieniście rozchodzą się drogi. Aktualnie większą część placu zajmuje zlokalizowany centralnie park, otoczony zabudową mieszkaniowo – usługową. Stanowi on obszar węzłowy całego miasta, do którego zbiega się większość miejskich dróg. Teren parku miejskiego stanowi jedną z najważniejszych przestrzeni publicznych w mieście. W bezpośrednim sąsiedztwie parku koncentrują się podstawowe usługi administracji, handlu i kultu religijnego. Sprawia to, że jeszcze dobitniej podkreślony jest miejski charakter śródmieścia Dąbrowy Białostockiej.

Struktura zwartej zabudowy w mieście jest dość jednorodna. Centralna część miasta otoczona jest terenami zabudowy mieszkaniowej i usługowej. Przeważającą funkcją są tereny zabudowy mieszkaniowej jednorodzinnej, zlokalizowane w części północnej miasta. Obiekty w obrębie tych terenów to w przewadze dwukondygnacyjne domy z wielospadowym dachem. W części południowej miasta zlokalizowane zostały tereny zabudowy wielorodzinnej. Obiekty związane z tą funkcją zlokalizowane są również w bliskim sąsiedztwie centralnego placu miejskiego.



W ogólnej strukturze miasta, na obrzeżach zwartej zabudowy miasta lokalizują się tereny produkcyjne. W taki sposób ukształtowana struktura gwarantuje zminimalizowanie negatywnego oddziaływania terenów przemysłowych. Ponadto taka lokalizacja jest tym ważniejsza, że tereny te w większości stanowią ofertę inwestycyjną gminy.

Obszar wiejski gminy składa się z 49 jednostek, z czego 41 to odrębne wsie. Obszar wiejski gminy to obszar wybitnie wykorzystany rolniczo. Zdecydowanie dominuje tutaj zabudowa zagrodowa, charakteryzująca się znacznym rozdrobnieniem. Obszary zwartej zabudowy skoncentrowane w obrębie poszczególnych miejscowości stanowią tylko niewielki odsetek zabudowy obszaru wiejskiego gminy. Zabudowa zagrodowa rozrzucona jest nierównomiernie na obszarze całej gminy w formie enklaw zabudowy kolonijnej.

Gmina, z racji lokalizacji w obrębie Wzgórz Sokólskich, posiada faliste ukształtowanie terenu, charakteryzujące się dużą ilością otwarć widokowych.

Głównym typem przestrzennym wsi gminy są ulicówki cechujące się dużym nagromadzeniem substancji zabytkowej. Tradycyjną zabudowę regionu stanowią drewniane, parterowe domy sytuowane prostopadle do drogi, niejednokrotnie połączone z budynkiem gospodarczym. Stan zachowania materii zabytkowej jest niezadowolający. Większość historycznych budynków mieszkalnych i gospodarczych osiągnęła lub przekroczyła wiek, który z technicznego punktu widzenia, kwalifikuje je do rozbiórki. Budynki te znajdują się w złym stanie technicznym, a możliwości ich adaptacji do współczesnych funkcji użytkowych są bardzo ograniczone. Sytuację te potęguje fakt nie ujęcia w rejestrze zabytków najcenniejszych obiektów, przez co nie chronione są one przepisami ustawy i proces ich sukcesywnego niszczenia postępuje.

Obszar wiejski gminy cechuje się dużą stagnacją w zakresie rozwoju zabudowy. W obrębie poszczególnych jednostek osadniczych nie są lokalizowane tereny nowych inwestycji. Sytuację dodatkowo pogarsza wyjątkowo zły stan dróg dojazdowych do poszczególnych miejscowości i enklaw zabudowy kolonijnej.

Przez ład przestrzenny, zgodnie z definicją zawartą w ustawie o planowaniu i zagospodarowaniu przestrzennym, należy rozumieć takie ukształtowanie przestrzeni, które tworzy harmonijną całość oraz uwzględnia w uporządkowanych relacjach uwarunkowania i wymagania funkcjonalne, społeczno - gospodarcze, środowiskowe, kulturowe oraz kompozycyjno – estetyczne.

Na tle wyżej wymienionej definicji analiza stanu ładu przestrzennego na terenie miasta i gminy Dąbrowa Białostocka uwzględnia następujące czynniki:

- strukturę przestrzenną,
- strukturę zainwestowania.

Strukturę przestrzenną obszaru gminy kształtuje w głównej nadrzędny układ komunikacyjny.

Najważniejszymi elementami struktury gminy Dąbrowa Białostocka kształtującymi ład przestrzenny są:



- tereny chronione (m. in. Biebrzański Park Narodowy wraz z otuliną) i związane z nimi znaczne ograniczenia w perspektywnym zainwestowaniu,
- obszar miasta Dąbrowa Białostocka, który stanowi najbardziej zainwestowany obszar w gminie.

Jakość ładu przestrzennego na terenie gminy jest silnie zachwiana. Przyczyną takiego stanu rzeczy jest przede wszystkim niewielki udział powierzchni objętych ustaleniami miejscowych planów zagospodarowania przestrzennego (jedynie obszar miasta posiada uchwalony mpzp), ale również uwarunkowania historyczne. Teren gminy Dąbrowa Białostocka znajdował się w przeszłości pod wpływem zaboru rosyjskiego, w którym to pomijano kwestie związane z kontrolowanym rozwojem jednostek osadniczych, a rozwój ten pozostawiano często przypadkowi.

Niska jakość ładu przestrzennego objawia się przede wszystkim w znacznym rozproszeniu zabudowy, szczególnie na obszarze wiejskim gminy. Zabudowa wiejskich jednostek osadniczych charakteryzuje się znacznym udziałem zabytkowej tkanki o wysokich walorach krajobrazowo - architektonicznych, która jest znacznie zdegradowana i stanowi niejednokrotnie obiekt nieudanych przekształceń. Zauważalna jest dowolność w doborze materiałów wykończeniowych i kolorystyce obiektów, co negatywnie wpływa na postrzeganie konkretnych wsi, jako jednorodnych jednostek. Wsie na terenie gminy charakteryzują się dużym potencjałem, przejawiającym się nagromadzeniem zabytkowej materii i w większości zachowanym układem (ulicówek) ruralistycznym, ale jakość ładu przestrzennego poprzez brak jakichkolwiek uregulowań planistycznych jest silnie zachwiana.

14. Zadania służące realizacji ponadlokalnych celów publicznych

W granicach gminy Dąbrowa Białostocka do zadań służących realizacji ponadlokalnych celów publicznych, wynikających z ustaleń planu zagospodarowania przestrzennego województwa podlaskiego, zatwierdzonego Uchwałą Nr IX/80/03 Sejmiku Województwa Podlaskiego z dnia 27 czerwca 2003r. (Dz.U. Województwa Podlaskiego nr 108, poz. 2026)

- a) w zakresie infrastruktury komunikacyjnej:
 - droga wojewódzka nr 670 Suchowola - Dąbrowa Białostocka – Nowy Dwór - granica państwa (klasa G);
 - droga wojewódzka nr 673 Lipsk – Dąbrowa Białostocka (klasa G) i na dalszym odcinku do Sokółki (klasa Z)
- b) energetyki i telekomunikacji: linia WN 110kV Sokółka - Dąbrowa Białostocka – Suchowola, stacje bazowe telefonii komórkowej, sieć teleinformatyczna „PIONIER” relacji Sidra Dąbrowa Białostocka – Lipsk oraz projektowana linia WN 110kV Sidra Sztabin;
- c) Środowiska przyrodniczego:
Biebrzański Park Narodowy
Specjalny Obszar Ochrony Ptaków Natura 2000 – Ostoja Biebrzańska
Obszar Specjalnej Ochrony Siedlisk Natura 2000 – Dolina Biebrzy



15. Uwarunkowania dotyczące ochrony przeciwpowodziowej

Zgodnie z przyjętą definicją ochrona przeciwpowodziowa to zespół działań mających na celu ograniczenie strat powodziowych. Poczynania te mają charakter zabiegów technicznych oraz nietechnicznych. Pierwsze polegają na ograniczaniu wielkości fali powodziowej oraz jej zasięgu przestrzennego przy pomocy zbiorników retencyjnych, kanałów ulgi, polderów i obwałowań. Drugie - na edukowaniu mieszkańców terenów potencjalnie zagrożonych powodzią, stosowaniu systemów wczesnego ostrzegania, jak również specjalnych rodzajów ubezpieczeń.

Zagrożenie powodziowe na terenie gminy występuje wzdłuż rzeki Biebrzy. Zasięg zagrożenia zaznaczony został na rysunku studium.

16. Spis tabel

Tabela 1 Pomniki przyrody w granicach gminy Dąbrowa Białostocka	18
Tabela 2 Złoża kopalin w gminie Dąbrowa Białostocka	19
Tabela 3 Wykaz obiektów zabytkowych nieruchomych wpisanych do rejestru zabytków województwa podlaskiego	22
Tabela 4 Wykaz zabytków wpisanych do Gminnej Ewidencji Zabytków.....	24
Tabela 5 Stanowiska archeologiczne wpisane do wojewódzkiej oraz gminnej ewidencji zabytków....	28
Tabela 6 Parametry określające sytuację demograficzną miasta i gminy Dąbrowa Białostocka na tle powiatu sokólskiego oraz województwa podlaskiego (2004-2010r.)	41
Tabela 7 Liczba mieszkańców sołectw gminy Dąbrowa Białostocka – stan na 1 listopada 2010 r.	43
Tabela 8 Liczba przedsiębiorców gminy Dąbrowa Białostocka w latach 2007-2010.	50
Tabela 9 Charakterystyka zasobów mieszkaniowych w mieście i gminie Dąbrowa Białostocka	51
Tabela 10 Zasoby mieszkaniowe gminy Dąbrowa Białostocka wg roku budowy	52
Tabela 11 Wykaz placówek oświatowych w granicach Miasta i Gminy Dąbrowa Białostocka w roku szkolnym 2011/2012.	54
Tabela 12 – Analiza SWOT	58
Tabela 13 – Stan prawny gruntów miasta Dąbrowa Białostocka	59
Tabela 14 - Stan prawny gruntów obszaru wiejskiego gminy Dąbrowa Białostocka	60
Tabela 15 Drogi wojewódzkie w granicach miasta Dąbrowa Białostocka	62
Tabela 16 Drogi powiatowe w granicach miasta Dąbrowa Białostocka.....	62
Tabela 17 Drogi gminne w granicach miasta Dąbrowa Białostocka.....	63
Tabela 18 Drogi wojewódzkie w granicach obszaru wiejskiego gminy Dąbrowa Białostocka	64
Tabela 19 Drogi powiatowe w granicach obszaru wiejskiego gminy Dąbrowa Białostocka	64



Tabela 20 Drogi gminne na obszarze wiejskim gminny.....	66
Tabela 21 Ujęcia wody w granicach gminy Dąbrowa Białostocka.....	68
Tabela 22 Charakterystyka oczyszczalni ścieków w mieście i gminie Dąbrowa Białostocka	70
Tabela 23 Parametry określające składowisko odpadów komunalnych w Dąbrowie Białostockiej (2010r.).....	71
Tabela 24 Bilans terenów zurbanizowanych miasta Dąbrowa Białostocka	73
Tabela 25 Tereny zamknięte w granicach miasta Dąbrowa Białostocka	75
Tabela 26 Tereny zamknięte w granicach gminy Dąbrowa Białostocka	76
Tabela 27 Wykaz miejscowych planów zagospodarowania przestrzennego w granicach miasta i gminy Dąbrowa Białostocka.....	76

17.Spis rysunków

Rysunek 1 - Miasto i Gmina Dąbrowa Białostocka na tle województwa podlaskiego oraz powiatu sokólskiego.	9
Rysunek 2 - Fragment mapy podziału hydrograficznego Polski obejmujący gminę Dąbrowa Białostocka.	12
Rysunek 3 Struktura liczby ludności gminy Dąbrowa Białostocka	44
Rysunek 4 Gmina Dąbrowa Białostocka na tle systemu osadniczego województwa podlaskiego oraz gmin sąsiednich.	78