

Spis treści

1.	Wstęp	3
2.	Metodologia opracowania POM	4
3.	Uwarunkowania zewnętrzne – profil gm. Dąbrowa Białostocka	5
4.	Analiza zasobów miejscowości	7
4.1.	Położenie	7
4.2.	Techniczna i społeczna infrastruktura miejscowości	8
4.3.	Dziedzictwo kulturowe	10
4.4.	Kapitał gospodarczy	14
4.5.	Kapitał społeczny	16
5.	Analiza czynników wpływających na rozwój miejscowości	19
6.	Charakterystyka obszarów o szczególnym znaczeniu dla zaspokojenia potrzeb mieszkańców, sprzyjających nawiązywaniu kontaktów społecznych ze względu na ich położenie oraz cechy funkcjonalno - przestrzenne	22
7.	Priorytetowe cele i plan przedsięwzięć	23
8.	Karty informacyjne przedsięwzięć	24
9.	Ramowy harmonogram wdrażania Planu	34
10.	Zarządzanie Planem	36
11.	Sposób monitorowania, oceny i aktualizacji POM	36
12.	Komunikacja społeczna	39
	Załączniki	
I.	Instrumenty wsparcia realizacji Planu	41

1. Wstęp

Ogólnym celem Planu Odnowy Miejscowości (*w skrócie: **POM***) jest podtrzymanie i odtworzenie atrakcyjności wsi jako miejsca zamieszkania oraz zaplanowanie działań służących temu celowi. Jest to szczególnie ważne w sytuacji, gdy dzisiaj prawie każde miasto oferuje konkurencyjną pod względem podstawowych usług publicznych i ogólnodostępnych usług „wyższego rzędu” alternatywę zamieszkania, a rolnictwo traci swą atrakcyjność jako źródło utrzymania, co prowadzi m.in. do migracji młodych ludzi do większych miast.

Specyfika Planu polega na tym, że ma zdecentralizowany - miejscowy charakter, mniej pro-gospodarczy, a bardziej pro-społeczny. Dzięki temu może stanowić doskonałe uzupełnienie strategii rozwoju całej gminy, która zazwyczaj koncentruje się na zagadnieniach infrastrukturalnych i gospodarczych. Opracowanie a następnie wdrożenie Planu wiąże się z określonymi korzyściami dla społeczności lokalnej:

- ❖ możliwość korzystania z funduszy strukturalnych i innych zewnętrznych źródeł finansowania działań rozwojowych;
- ❖ wzrost atrakcyjności życia społeczno-kulturalnego;
- ❖ wdrażanie pozytywnych zmian akceptowanych przez mieszkańców;
- ❖ wzrost wartości majątku komunalnego – nieruchomości;

Zaangażowanie społeczności wiejskiej jest główną siłą napędową przemian, które następują na obszarach objętych odnową wsi. Jednocześnie cechą odnowy wsi jako metody rozwoju obszarów wiejskich jest kompleksowość, tj. uzgodnienie i realizowanie całościowej wizji rozwoju wsi, z myślą o zachowaniu jej tożsamości, przestrzennej integralności oraz scharmonizowaniu podstawowych funkcji: mieszkalnej, gospodarczej (produkcja i usługi) oraz rekreacyjnej i wypoczynkowej. Pod tym względem metoda ta korzystnie odróżnia się od innych programów i przedsięwzięć ogólnych, koncentrujących swoją uwagę na jednym lub kilku sektorach rozwoju. Odnowa wsi jest zaprzeczeniem sytuacji, w której aktywna jest tylko gmina. Odnowa wsi zawsze jest warunkowana dwoma kluczowymi kwestiami:

1. czy mieszkańcy wsi potrafią i chcą się zaangażować?,
2. czy gmina jest w stanie wesprzeć wysiłki angażujących się mieszkańców?

Wielofunkcyjne rolnictwo i wielofunkcyjność obszarów wiejskich, a także różne inne aspekty życia na wsi jak: upowszechnienie inicjatyw oddolnych, budowa kapitału społecznego, rozwój oświaty, infrastruktury, przedsiębiorczości, turystyki, organizacji pozarządowych itd. potrzebuje środków wsparcia. Szansę taką daje m.in. program Leader, który doskonale wspomaga również działania na rzecz odnowy wsi oraz zachowania tożsamości i dziedzictwa kulturowego wsi. W podobnym nurcie znajdują się programy rozwoju funkcji turystycznych, rozwoju lokalnego produktu, lokalnej żywności i kultywowania tradycyjnych zawodów.

Odnova wsi jako działanie oddolne może być wspomagane także przez gminne, powiatowe i regionalne instrumenty wsparcia. Szczególne znaczenie w procesie przemian życia społeczności wiejskich może odegrać fundusz sołecki, funkcjonujący mocą ustawy z dnia 20 lutego 2009 r. o funduszu sołeckim (Dz. U. Nr 52 poz. 420). Fundusz sołecki to pieniądze w budżecie gminy zagwarantowane dla sołectwa na wykonanie przedsięwzięć zgodnych z zadaniami gminy, służących poprawie warunków życia mieszkańców a także usuwaniu skutków klęsk żywiołowych. Dzięki temu sołectwa będą dysponowały środkami na finansowanie skromnych, ale bardzo istotnych działań na rzecz swoich społeczności.

2. Metodologia opracowania POM

Plan Odnowy Miejscowości Olsza opracowano przyjmując za podstawę wyniki konsultacji społecznych z udziałem liderów lokalnych, reprezentujących mieszkańców wsi. Przeprowadzono trzy spotkania warsztatowe, obejmujące następujące zagadnienia:

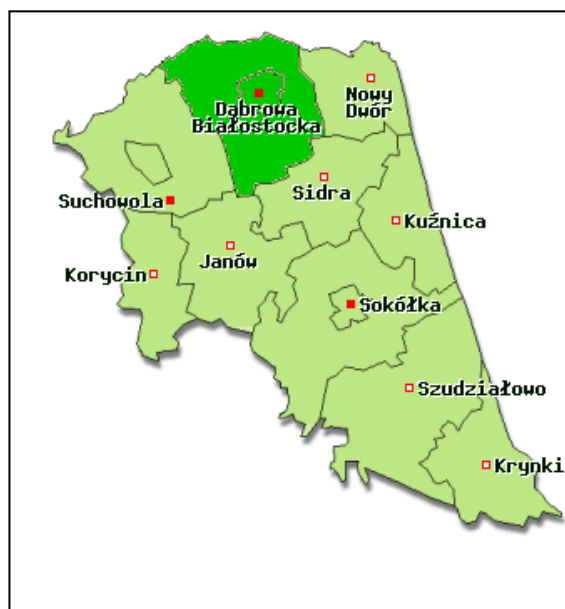
1. identyfikacja aktualnych problemów funkcjonowania społeczności wiejskiej,
2. określenie celów i priorytetów działań.

W trakcie sesji warsztatowych przeprowadzono ankiety wśród uczestników warsztatów. Ich głównym celem było uzyskanie informacji na poziomie zezwalającym na otrzymanie ogólnego obrazu wsi, jej głównych problemów rozwojowych oraz pożądaných kierunków zmian. Uzyskane dane przyjęto jako wiarygodnie reprezentujące tę grupę lokalnej społeczności, która jest zainteresowana aktywnym włączeniem się w działania programu odnowy wsi. Z założenia ankiety miały być także impulsem do własnych przemyśleń na temat przyszłego wizerunku wsi i żyjących w niej mieszkańców, wykorzystanych następnie w trakcie kolejnych sesji warsztatowych.

3. Uwarunkowania zewnętrzne – profil gm. Dąbrowa Białostocka

Położenie i obszar gminy

Gmina Dąbrowa Białostocka to gmina miejsko – wiejska położona w północno - wschodniej części województwa podlaskiego, w powiecie sokólskim. Graniczy z następującymi gminami: Nowy Dwór, Sidra, Janów, Suchowola, a od północy: Lipsk, Sztabin (rys. 1). W skład gminy wchodzi 52 sołectwa (53 miejscowości). Powierzchnia gminy wynosi 26384 ha, co stanowi 12,85% powierzchni powiatu i ok. 1,3% województwa podlaskiego.



Rys. 1. Położenie gminy Dąbrowa Białostocka

Profil społeczny

Według danych GUS na koniec 2010r. gminę zamieszkuje ok. 12,4 tys. mieszkańców. Gęstość zaludnienia wynosi ok. 47 osób na kilometr kwadratowy. Ponad 51,4% ludności zamieszkuje obszary wiejskie. Gmina charakteryzuje się ujemnym saldem migracyjnym i ujemnym przyrostem naturalnym (-1,7). Duży jest udział ludności w wieku

poprodukcyjnym (19,96%), i niski w przedprodukcyjnym (19,11%). Udział ludności w wieku produkcyjnym jest stosunkowo wysoki i wynosi ok. 64%.

Profil środowiskowy

Gmina Dąbrowa Białostocka leży w obrębie makroregionu Niziny Północnopodlaskiej obejmując na północy równoleżnikową część doliny Biebrzy a pozostała część gminy położona jest w obrębie Wysoczyzny Białostockiej, w skład której w zachodniej części wchodzi Wysoczyzna Suchowolska, a w centralnej i wschodniej części Wzgórza Sokólskie. Krajobraz naturalny gminy został wytworzony w czasie zlodowacenia środkowopolskiego, dlatego teren charakteryzuje się falistą, miejscami pagórkowatą powierzchnią, wyniesioną na 130- 240 m n.p.m.

Na terenie gminy dominują gleby rdzawe i bielcowe wytworzone z piasków gliniastych, słabogliniastych i luźnych oraz gleby płowe wytworzone z piasków gliniastych lekkich podścielonych średnio głęboko gliną lekką. Gleby organiczne występują głównie w dolinie Biebrzy. Na grądach śródtorfowych wykształciły się gleby mineralne brunatno-rdzawe. Jakość pokrywy glebowej na terenie gminy pozwala zaliczyć je głównie do IV i powyżej IV klasy bonitacyjnej gruntów ornych.

Obszary prawnie chronione zajmują ok. 7% powierzchni gminy i stanowią go obszary Biebrzańskiego Parku Narodowego. Lesistość gminy to ok. 15,5 % a użytki rolne stanowią ok. 75,44% powierzchni gminy.

Profil gospodarczy

Gmina ma charakter rolniczy. Na terenie gminy działa ok. 638 podmiotów gospodarczych. W sektorze publicznym funkcjonuje 29 podmiotów. Większość podmiotów należy do sektora prywatnego. Wśród nich 510 jednostek to osoby fizyczne prowadzące działalność gospodarczą, funkcjonuje 12 spółek handlowych, 4 spółdzielnie, 2 fundacje i 31 zarejestrowanych stowarzyszeń i organizacji społecznych (*dane: GUS 2010r.*).

Zabytki

Najcenniejszymi zabytkami są układy przestrzenne Dąbrowy Białostockiej, pozostałości zespołów dworskich w Kalnie i Kamiennej Starej, zespoły sakralne w Dąbrowie Białostockiej, Różanymstoku, świątynia w Kamiennej Starej, 14 kapliczek na terenie całej gminy, 4 wiatraki oraz zespół dworca kolejowego w Kamiennej Nowej.

Na terenie gminy znajdują się 234 stanowiska archeologiczne rozmieszczone wzdłuż Biebrzy, Kamiennej i Sidry. Do rejestru zabytków wpisane jest grodzisko wczesnośredniowieczne w Grodzisku. Archeolodzy łączą jego istnienie z okresem podboju ziem jaćwieskich przez Mazowsze. Spośród odkrytych stanowisk archeologicznych najliczniejsze było osadnictwo z epoki kamienia - 169 stanowisk, oprócz tego występowało osadnictwo datowane od paleolitu schyłkowego do wczesnej epoki brązu. Dość liczne było osadnictwo wczesnośredniowieczne i średniowieczne. Do nielicznych wykopalisk archeologicznych na terenie gminy można zaliczyć osadnictwo datowane na okres żelaza, w tym na okres wpływów rzymskich.

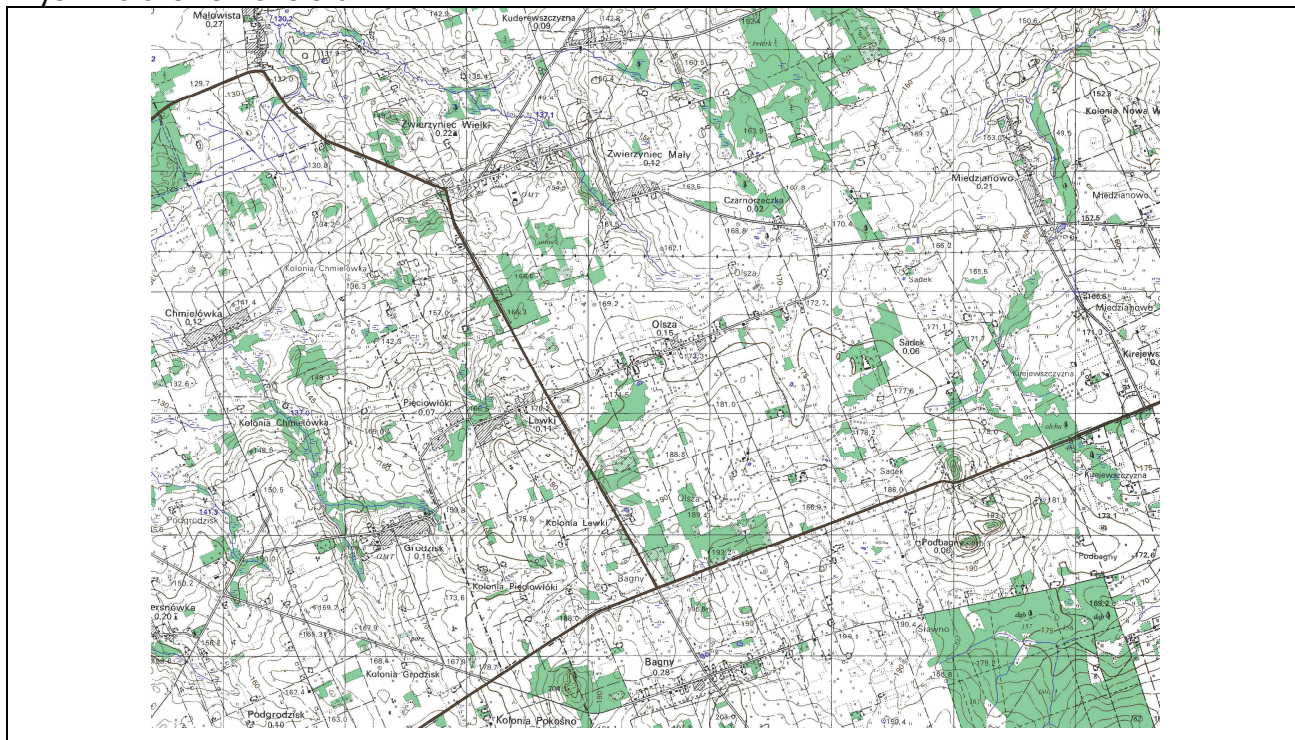
4. Analiza zasobów miejscowości

Charakterystyki dokonano na podstawie dostępnych informacji statystycznych, informacji uzyskanych z Urzędu Miejskiego w Dąbrowie Białostockiej, mieszkańców wsi – uczestników warsztatów. Wieś ma status sołectwa – jednostki pomocniczej Gminy Dąbrowa Białostocka.

4.1. Położenie

Wieś położona jest na obszarze wysoczyznowym, w odległości ok. 9 km na zachód od Dąbrowy Białostockiej, ok. 2 km na północ od drogi wojewódzkiej Dąbrowa Białostocka – Suchowola (rys. 2). Ze względu na sąsiedztwo wymienionej wyżej drogi oraz drogi powiatowej na kierunku Sztabin – Janów, przebiegającej ok. 1 km na zachód od miejscowości można stwierdzić, że wieś jest dobrze skomunikowana ze światem zewnętrznym. Wieś sąsiaduje: od północy z gruntami wsi Zwierzyniec Wielki i Zwierzyniec Mały, od zachodu z gruntami wsi Lewki, od południa z gruntami wsi Bagny, od wschodu z gruntami wsi Miedzanowo i Sadek.

Rys.2 Położenie wsi Olsza



4.2. Techniczna i społeczna infrastruktura miejscowości

INFRASTRUKTURA TECHNICZNA		
L.p.	Rodzaj infrastruktury	Opis
1.	Sieć wodociągowa	Wodociąg zbiorowy; wieś zwodociągowana w 100%
2.	Sieć kanalizacyjna	Wieś nieskanalizowana; Ścieki gromadzone są w szambach i wywożone transportem asenizacyjnym. Asenizacja wsi odbywa się w ramach gminnego programu budowy przydomowych oczyszczalni ścieków.
3.	Gospodarka odpadami stałymi	Funkcjonuje system indywidualnego odbioru odpadów w oparciu o pojemniki 110 litrów, realizowany w ramach Biebrzańskiego Systemu Gospodarki Odpadami. Odpady są odbierane przez Zakład Gospodarki Komunalnej i Mieszkaniowej w Dąbrowie Białostockiej.
4.	Zaopatrzenie w energię ciepłą	Zaopatrzenie w ciepło na potrzeby grzewcze i ciepłej wody użytkowej jest realizowane przez mieszkańców wyłącznie w sposób indywidualny. Brak sieci gazowej.
5.	Telefonizacja i informatyzacja	Mieszkańcy nie mają problemu z dostępem do linii telefonicznej. Poza tradycyjną siecią telekomunikacyjną dynamicznie rozwinęła się telefonia komórkowa. Mieszkańcy nie mają też trudnień w korzystaniu z internetu poprzez neostradę.
6.	Sieć drogowa i powiązania komunikacyjne	Sieć drogowa dobrze rozwinięta. Poprzez drogi o utwardzonej nawierzchni dobry dojazd do Dąbrowy Białostockiej, Suchowoli jak i do sąsiadujących miejscowości. Połączenie autobusowe umożliwia dojazd komunikacją publiczną do Białegostoku, Augustowa, Dąbrowy Białostockiej. Drogi lokalne dojazdowe do pól o nawierzchni żwirowej – w dobrym stanie technicznym.
7.	Oświetlenie uliczne	Wymaga modernizacji

8.	Mienie komunalne we władaniu sołectwa	<ol style="list-style-type: none"> 1. Działka ewid nr 31 obręb Olsza – pow. 0,46 ha zabudowana remizą/świetlicą wiejską; 2. Działka ewid nr 92 obręb Olsza – pow. 0,25 ha, zalesiona; w ewid. mienia komunalnego figuruje jako kopalnia; 3. Działka ewid. nr 132 obręb Olsza – pow.0,21 ha, w ewid. mienia komunalnego figuruje jako zieleń; 4. Działka ewid. nr 113 obręb Olsza – pow. 0,1 ha, w ewid. mienia komunalnego figuruje jako nieużytek; 5. Działka ewid. nr 117 obręb Olsza – pow. 0,77 ha, w ewid. mienia komunalnego figuruje jako kopalnia; 6. Działka ewid. nr 98 obręb Olsza – pow. 0,21 ha, w ewid. mienia komunalnego figuruje jako kopalnia
INFRASTRUKTURA SPOŁECZNA		
9.	Szkoła podstawowa	BRAK. Potrzeby w zakresie szkolnictwa na poziomie podstawowym, gimnazjum, szkoły średniej, kultury realizowane są poprzez ośrodki funkcjonujące w Dąbrowie Białostockiej.
10.	Ośrodek zdrowia	BRAK. Potrzeby są zaspakajane w Dąbrowie Białostockiej.
11.	Praktyka lekarska	BRAK.
12.	Punkt apteczny	BRAK.
13.	Bezpieczeństwo publiczne	BRAK posterunku policji.
14.	Zaopatrzenie	BRAK sklepu na terenie wsi. Potrzeby są zaspakajane w Dąbrowie Białostockiej oraz w sklepach sąsiednich miejscowości.
15.	Świetlica wiejska	Wymaga modernizacji i doposażenia.
16.	Boisko sportowe	Jest użytkowane w postaci nieurządzonego do tych potrzeb placu przy świetlicy wiejskiej.
17.	Urządzone place zabaw	BRAK.

4.3. Dziedzictwo kulturowe

4.3.1. Dziedzictwo historyczne

Pierwotnie mieszkańcami tych terenów byli prawdopodobnie Jaćwingowie a później Litwini, o czym mają świadczyć zachowane do dziś nazwa miejscowości „Sidra” – od staropruskiego Sidr – piasek czy nazwa nieodległej wsi Kumiała, pochodząca do litewskiego słowa „kumele” – kłacz. Puszcze pojaćwieskie pomiędzy Niemnem a Prusami nazywano Puszczą Grodzieńską. W XV i XVI w. zetknęły się tu różne pod względem etnicznym i wyznaniowym grupy ludności ruskiej, polskiej i litewskiej. W okresie królowej Bony puszcę tę podzielono na leśnictwa. Na interesującym nas terenie utworzono Leśnictwo Nowodworskie. W rejonie Bagien właśnie w końcu XVII w. zetknęły się dwa przeciwstawne kierunki kolonizacji Puszczy Nowodworskiej: ze wschodu od strony Grodna a z zachodu ze strony Goniądza.

Źródła pisane niewiele mówią o wsi i jej rodowodzie. Prawdopodobnie wieś powstała na przełomie XVII / XVIII wieku - najprawdopodobniej ok. roku 1700. Wiadomym jest, że w 1698 roku Piotr Jerzy Przebendowski, rotmistrz i pułkownik JKM, następnie kasztelan inflancki (1710), i wojewoda inflancki (1713) oraz wojewoda malborski (1722) otrzymał grunt pusty – wydepczyisko Popowa Olsza. W 1708 i 1712 roku Piotr Przebendowski wówczas pułkownik JKM trzymał w Popowej Olszy włók 20 (*1 włóka mogła liczyć od 18 do 25 ha*).

Cytując za opracowaniem G. Ryżewskiego *„Dożywotnicy klucza chodorowskiego ekonomii grodzieńskiej w XVII i pierwszej połowie XVIII wieku. (Materiały gospodarcze i genealogiczne) w: Dzierżawy królewskie okolic Suchowoli Regionalny Ośrodek Badań i Dokumentacji Zabytków w Białymstoku, 2008 r.:*

„Według inwentarza dóbr Popowa Olsza z 1715 roku dzierżawa składała się z 10 włók gruntu starego w Czerwonce, z 10 włók we wsi Pokośna, Zielone Bagno - włók 30 bez ćwierci arendy żydowskiej, Popowej Olszy z włók 15 prócz żydowskiej włóki do arendy, Zwierzyniec z włók 20 bez ćwierci żydowskiej arendy. Inwentarz ten opisywał powinności mieszkańców wsi Popowa Olsza, Zwierzyniec i Zielone Bagna: Robić powinni z półwłóki w tydzień dzień jeden, stróża kolejną według zwyczaju dawnego. Podwód królewieckich lub gdzie każą po czterdziestu na rok na dwie raty odprawować powinni. Tłok 3 za swoim chlebem kiedy potrzeba nagła będzie i to za uproszeniem. Były tu też 3 włóki bojarskie wyjęte z pańszczyzny na usługę dworską należące. Dobrami w imieniu wojewody inflanckiego Piotra

Przebendowskiego zarządzał Jerzy Zembocki, do 1713 roku starosta augustowski, który wskutek wojen i ruiny musiał to starostwo odsprzedać. Żoną jego była Petronela Marianna Chreptowiczówna 1-v. Mikołajowa Massalska, która drugi raz wyszła za Zembockiego w 1687 roku i wniosła mu starostwo, które posiadała po pierwszym mężu.

W skład dzierżawy Popowa Olsza wchodziły w 1720 roku wsie: Popowa Olsza, Zwierzyniec i Zielone Bagna z attynencjami (czyli grunta pod Czerwonką i Pokośnem). Trzymał ją nadal Przebendowski, wojewoda inflancki, który miał tu w sumie 90 włók.

Jak widać z powyższych zestawień dzierżawa Popowej Olszy liczyła raz 85 innym znowu razem 90 włók. Chodzi tu zapewne o 5 włók uroczyska Popowa Olsza, które przed 1700 rokiem wyrobił i przyłączył do Grodziska Stanisław Grobicki, miecznik lidzki. O te 5 włók sędzili się w 1700 roku poddani wsi Popowa Olsza z synem i spadkobiercą Stanisława Markiem Franciszkiem Grobickim. Spór prowadzili też donatariusze: Grobicki i Przebendowski. Komisarze w 1720 roku zapisali, że Przebendowski oderwał od Grodziska 5 włók i przyłączył do Popowej Olszy (zob. wyżej Grodzisk). Na tych ziemiach powstała zapewne wieś Pięciowłoki.

Inwentarz z 1721 roku praktycznie nie wykazywał żadnych różnic w stosunku do spisu z 1715 roku: dzierżawa składała się z 85 włók, powinności były identyczne (tutaj bardziej sprecyzowane) i został podpisany przez Piotra Jerzego Przebendowskiego, wojewodę inflanckiego oraz jego małżonkę Urszulę.

W 1723 roku jako dzierżawca Popowej Olszy wzmiankowany był Jan Zembocki, stolnik smoleński który oskarżał Jakuba Linowskiego o gwałt i obrabowanie jego poddanych zwierzynieckich w miejscowości Osinki (dziś Sztabin) nad Biebrzą i uprowadzenie zdobyczy do folwarku Linowskiego – Cisów. Linowski czynił też inne gwałty i szkody poddanym Zembockiego, mieszkańcom wsi Popowa Olsza i Zwierzyniec. Jan Zembocki był zapewne synem Jerzego i trudno się z akt zorientować czy był dzierżawcą Popowej Olszy czy tylko ekonomem u Przebendowskiego.

W nieznanym mi bliżej czasie Popowa Olsza przeszła na Jozafata i Annę z Ossolińskich Szaniawskich, podstolich koronnych, starostów augustowskich, którzy w 1731 roku uzyskali konsens królewski na cesję tych dóbr na rzecz Stanisława Szaniawskiego, starościca koniawskiego. W akcie cesji czytamy, że w skład dóbr Popowa Olsza w tym czasie wchodziły:

Zielone Bagno włók 30, Popowa Olsza włók 20, Zwierzyniec włók 30 w sobie zamykające tudzież pod Czerwonką włók 10 i pod Pokośną włók 10."

4.3.2. Krajobraz kulturowy

Krajobraz kulturowy jest odzwierciedleniem dziejów okolicy i czasu obecnego. Jest połączeniem naturalnych komponentów środowiska z wytworami pracy rąk ludzkich. Jego kompozycja, tj. zestawienie i rozmieszczenie elementów w przestrzeni, także jakość tych elementów decydują o jego walorach.

Współczesne sołectwo charakteryzuje się maksymalnym wykorzystaniem przestrzeni na cele gospodarki rolnej z dominującą współczesną architekturą i rozplanowaniem zabudowy



Fot. 1. Oś wokół której koncentruje się zabudowa mieszkalna i gospodarcza wsi Olsza

te wzniesione w ostatnich latach - częściej, równoległe do niej. Z uwagi na położenie osi wsi na kierunku zachód - wschód, można przypuszczać, że kalenicowy typ zabudowy będzie w przyszłości dominował .

Wieś nie posiada wyróżniającego się w przestrzeni centrum. Brakuje chodników, zieleńców, urządzonych miejsc rekreacji. Nie posiada też znaczących w skali regionu obiektów zabytkowych. Charakterystyczne są, licznie występujące przy drogach i w obrębie indywidualnych gospodarstw, krzyże wotywne – żeliwne,

mieszkalnej i gospodarczej. Wieś ma charakter ulicówki (fot.1). Osią, wzdłuż której koncentruje się przeważająca część zabudowy wsi jest asfaltowa droga powiatowa. Typ zabudowy jest mieszany. Starsze, drewniane budynki mieszkalne są usytuowane szczytami do drogi, natomiast



Fot.2 . Przydrożny krzyż

drewniane oraz murowane kapliczki. Niektóre z tych obiektów pochodzą z końca XIX w. (fot 2.). Z rzadka zachowały się dawne obiekty zabudowy gospodarczej oraz drewniane budynki mieszkalne, charakterystyczne dla tradycji regionalnego budownictwa. Te ostatnie są na ogół w bardzo złym stanie technicznym (fot.3 i fot 4.). Żaden z obiektów nie jest wpisany do gminnej ewidencji zabytków.



Fot.3. Tradycyjna i współczesna architektura



Fot. 4. Tradycyjny drewniany budynek mieszkalny

Bardzo oryginalnymi elementami zagospodarowania przestrzeni wsi są kamienne ogrodzenia / mury, wykonane z nieobrobionych głazów, zebranych z okolicznych pól (fot.5).



Fot. 5. Praktyczne i estetyczne wykorzystanie budulca powszechnie dostępnego w okolicy Olsz

ten wymaga bardziej szczegółowej ekspertyzy przyrodniczej (fot. 6)

Pomiędzy wsią Zwierzyniec Mały a Olszą zlokalizowane są źródła cieku bez nazwy, który na wysokości wsi Małowista wpada do Biebrzy.



Fot. 6. Ols

W otoczeniu wsi dominuje rolnicze użytkowanie gruntów (orne i łąkowo-pastwiskowe) i w związku z tym przestrzeń została przystosowana do warunków funkcjonowania współczesnego rolnictwa. Stąd w krajobrazie – z wyłączeniem terenu zwartej zabudowy wsi - nielicznie występują przydrożne zadrzewienia czy zwarte płaty zadrzewień/zakrzaczeń śródpolnych. Nie mniej, środowisko wydaje się być przyjazne dla bytowania ptasiego symbolu polskiego krajobrazu – bociana białego (*Ciconia ciconia*). Według danych Ogólnopolskiej Bazy Gniazd Bocian Białego¹ w obszarze sołectwa zinwentaryzowano 6 gniazd tego ptaka. W tabeli nr 3 zestawiono wyniki inwentaryzacji gniazd bocian białego w lokalizacji „Olsza”.

Tabela 1. Gniazda bociana białego w Olszy.

Miejscowość	Ulica i nr posesji	Umieszczenie gniazda
Olsza	11	na słupie elektroenergetycznym
Olsza	21	na nieczynnym słupie
Olsza kolonia	23	na słupie elektroenergetycznym
Olsza kolonia	29	na słupie elektroenergetycznym
Olsza kolonia	30	na słupie elektroenergetycznym
Olsza kolonia	-	na słupie elektroenergetycznym

4.4. Kapitał gospodarczy

Dominującym kierunkiem wykorzystania przestrzeni na obszarze objętym niniejszym opracowaniem jest rolnicze użytkowanie ziemi. Powierzchnia gruntów sołectwa wynosi ok. 366,34 ha (na podstawie wykazu przedmiotów opodatkowania w podatku rolnym i leśnym za rok 2010). Prawie 97 % areалу gruntów sołectwa podlega użytkowaniu rolniczemu. Obszary leśne zajmują zaledwie 9,66% powierzchni sołectwa przy średniej dla gminy wynoszącej nieco ponad 15,5 %, która to i tak jest niska w stosunku do średniej wartości w kraju dla obszarów wiejskich wynoszącej ok. 28%. Można stwierdzić, że proces gospodarki terenami, polegający na włączaniu do produkcji rolnej coraz to nowych obszarów został już dawno zakończony, a w ujęciu ilościowym nawet przekroczony. Obszary czynne biologicznie

¹ Dane: www.bociany.pl

– niepodlegające intensywnej presji gospodarczej, stanowią niewielki odsetek powierzchni sołectwa.

Wyższy udział procentowy od wartości przeciętnej dla gminy mają grunty orne oraz użytki zielone. Sposób użytkowania gruntów przedstawiono w tabeli 2, odnosząc dane do charakterystyk dotyczących całej gminy. Szczegółowe dane dotyczące struktury zagospodarowania przestrzeni obszaru sołectwa zawarto w tabeli 3 i zilustrowano na wykresie 1.

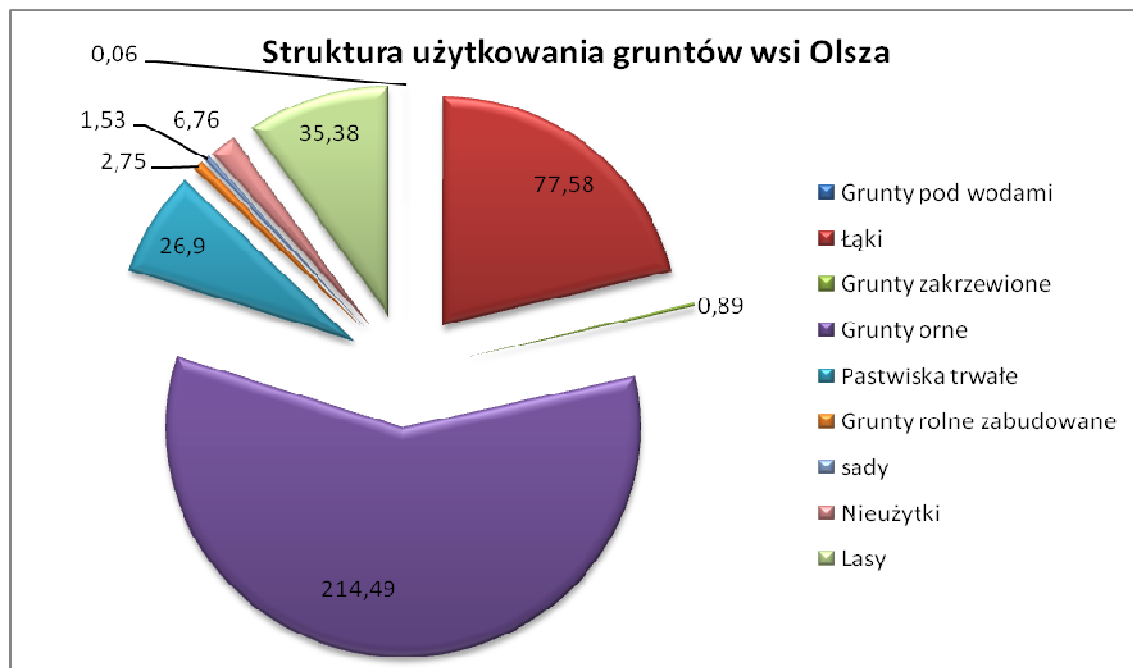
Tabela 2. Użytkowanie gruntów sołectwa Olsza na tle obszaru gminy.

Struktura użytkowania gruntów	Gmina Dąbrowa Białostocka		Wieś Olsza	
	[ha]	[%]	[ha]	[%]
grunty orne	12 241	46,38	214,49	58,55
użytki zielone	7 300	27,66	104,48	28,52
las i grunty leśne	4 095	15,51	35,38	9,66
Pozostałe grunty i nieużytki	2759	10,45	11,99	3,27
RAZEM	26 395	100	366,34	100

Tabela 3. Struktura użytkowania gruntów sołectwa Olsza

Rodzaj użytku	Powierzchnia	Udział w ogólnej powierzchni gruntów
	<i>ha</i>	<i>%</i>
Grunty pod wodami	0,06	<i>0,02</i>
Łąki	77,58	21,18
Grunty zakrzewione	0,89	<i>0,24</i>
Grunty orne	214,49	58,55
Pastwiska trwałe	26,9	<i>7,34</i>
Grunty rolne zabudowane	2,75	<i>0,75</i>
Sady	1,53	<i>0,42</i>
Nieużytki	6,76	<i>1,85</i>
Lasy i grunty leśne	35,38	<i>9,66</i>
Pow. ogólna sołectwa	366,34	100

Wykres 1. Struktura użytkowania gruntów sołectwa Olsza



4.5. Kapitał społeczny

4.5.1 LUDNOŚĆ

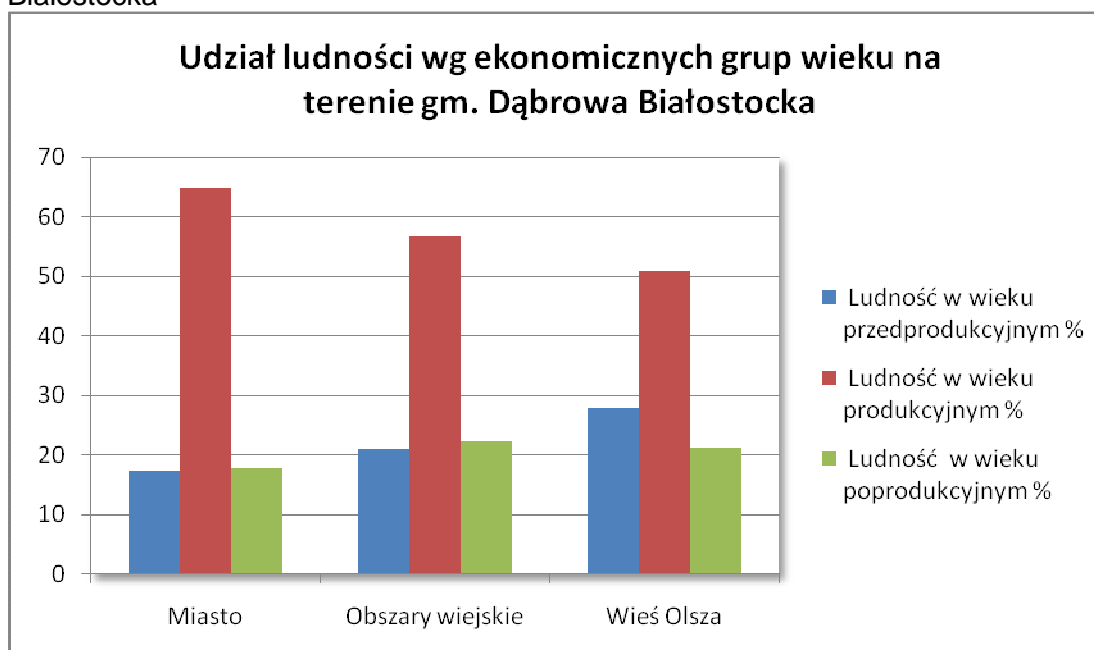
Dane dotyczące struktury mieszkańców sołectwa zawarto w tabeli 4 i zobrazowano na wykresie 2. Odnoszą się one do danych z GUS z końca 2010r. Według miejsca zameldowania sołectwo zamieszkiwało łącznie 108 osób, w tym 61 mężczyzn i 47 kobiet. W strukturze płci mieszkańców sołectwa istotnie dominują mężczyźni. Mieszkańcy sołectwa w wieku produkcyjnym (wiek produkcyjny - wiek zdolności do pracy, tj. dla mężczyzn grupa wieku 18-64 lata, dla kobiet - 18-59 lat) stanowią nieco mniej niż 51 % populacji. Jest to wartość zdecydowanie niższa od średniej odniesionej dla obszarów wiejskich w Polsce, która wynosi ok. 61% i jest niższa od średniej odniesionej dla obszarów wiejskich gminy Dąbrowa. Udział mieszkańców w wieku poprodukcyjnym (wiek poprodukcyjny - wiek, w którym osoby zazwyczaj kończą pracę zawodową, tj. dla mężczyzn - 65 lat i więcej, dla kobiet - 60 lat i więcej) wynosi 21,3% i jest istotnie wyższy od średniej dla obszarów wiejskich w kraju, wynoszącej ok. 15,5%, ale nieco niższy od średniej w gminie Przytoczne. Wskaźniki bardzo niekorzystnie świadczą o strukturze demograficznej ludności wsi. Udział ludności w wieku przedprodukcyjnym (wiek przedprodukcyjny - wiek, w którym ludność nie osiągnęła jeszcze zdolności do pracy, tj. grupa wieku 0

- 17 lat) jest stosunkowo wysoki i wynosi 27,8 % ogółu mieszkańców i jest znacznie wyższy niż jej udział tak w mieście jak i średnio na obszarach wiejskich gminy Dąbrowa.

Tabela 4: Udział ludności wg ekonomicznych grup wieku w gm. Dąbrowa Białostocka

Grupy wiekowe	Jedn. miary	Miasto	Obszary wiejskie	Wieś Olsza
Ludność w wieku przedprodukcyjnym	%	17,38	21,08	27,8
Ludność w wieku produkcyjnym	%	64,81	56,59	50,9
Ludność w wieku poprodukcyjnym	%	17,81	22,33	21,3

Wykres 2. Udział ludności wg ekonomicznych grup wieku na terenie gm. Dąbrowa Białostocka



4.5.2. AKTYWNOŚĆ SPOŁECZNA, UMIEJĘTNOŚCI I ZAINTERESOWANIA MIESZKAŃCÓW

Na obszarze sołectwa działa Ochotnicza Straż Pożarna, zarejestrowana w KRS jako stowarzyszenie. Jednostka ta jest włączona do Krajowego Systemu Ratowniczo-Gaśniczego.

Głównie ona jest animatorem i organizatorem życia społeczno-kulturalnego wsi: lokalnych imprez, szkoleń, festynów. Jego członkowie aktywnie uczestniczą w organizowanych przez Gminę turniejach wsi czy zawodach strażackich.

Dziełem aktywności mieszkańców są zrealizowane wspólnie przedsięwzięcia poprawy jakości dróg dojazdowych do pól jak też wybudowanie świetlicy wiejskiej.

Gama zainteresowań i umiejętności mieszkańców jest bardzo szeroka. W poniższej tabeli zestawiono wynik przeprowadzonej ankiety.

Umiejętności/zainteresowania	Orientacyjna liczba osób posiadających daną umiejętność/zainteresowanie
malowanie, rękodzieło ludowe i inne zajęcia artystyczne	1
szycie i krój, robienie na drutach, haftowanie, szydełkowanie	5
śpiewanie, gra na instrumentach, prowadzenie zabaw	2
umiejętności techniczne, majsterkowanie	
wikliniarstwo, kamieniarstwo, kowalstwo, ceramika	
szczepienie drzew i inne umiejętności ogrodnicze	2
uprawianie sportu	10
gotowanie, wypieki, w tym pieczenie chleba, domowe przetwory	23
wędkarstwo	
zajmowanie się końmi	2
umiejętność obsługi komputera	20
hodowla ryb akwariowych i innych małych zwierząt	6
fotografowanie	
znajomość języków obcych	18
znajomość ziół i ich zastosowanie	2
koszenie i klepanie kosy	18
pisanie wierszy	2
udzielanie korepetycji	
zbieranie grzybów, jagód	25
pszczelarstwo	3

5. Analiza czynników wpływających na rozwój miejscowości

Analiza przedstawia kluczowe czynniki wpływu na obszar objęty Planem, określone metodą SWOT. Diagnoza została dokonana przez uczestników grupy roboczej w trakcie warsztatów dotyczących planowania odnowy miejscowości.

Analiza SWOT jest efektywną metodą identyfikacji słabych i silnych stron oraz badania szans i zagrożeń, jakie stoją przed rozpatrywanym podmiotem analizy. Jest ona oparta na schemacie klasyfikacji czynników mających wpływ na jego bieżącą i przyszłą pozycję :

- ✓ zewnętrznych w stosunku do podmiotu oraz mających charakter uwarunkowań wewnętrznych,
- ✓ wywierających negatywny wpływ na podmiot i mających na niego wpływ pozytywny.

Ze skrzyżowania tych dwóch podziałów powstają cztery kategorie czynników:

- a. **zewnętrzne pozytywne – szanse:** szanse to zjawiska i tendencje w otoczeniu, które gdy odpowiednio wykorzystamy staną się impulsem rozwoju oraz osłabiają zagrożenia,
- b. **zewnętrzne negatywne – zagrożenia:** zagrożenia to wszystkie czynniki zewnętrzne, które są postrzegane jako bariery dla rozwoju, utrudnienia, implikują dodatkowe koszty działania;
- c. **wewnętrzne pozytywne - mocne strony,** atuty: mocne strony to walory, które w pozytywny sposób wyróżniają podmiot w otoczeniu;
- d. **wewnętrzne negatywne - słabe strony:** słabe strony to konsekwencja ograniczeń zasobów i niedostatecznych kwalifikacji.

Sporządzenie listy czynników i określenie trendów w otoczeniu i wewnątrz podmiotu, pozwala ocenić siłę ich wpływu i określić priorytetowe działania, które muszą zostać podjęte.

Słabe strony - problemy do rozwiązania, ograniczające możliwości rozwoju wsi :

L.p.	Słabe strony
1.	Świetlica wiejska wymaga modernizacji
2.	brak wyposażenia do organizowania życia wspólnoty wiejskiej, rozwijania

	zainteresowań i samokształcenia mieszkańców, wspólnych spotkań, zabaw
3.	brak urządzonego miejsca do zaspokajania potrzeb w zakresie rekreacji i wypoczynku
4.	brak umiejętności i doświadczenia w animacji życia społecznego, w pozyskiwaniu pomocy zewnętrznej na realizację wspólnych zamierzeń
5.	wymagające naprawy lub uporządkowania lokalne pomniki historyczne: krzyże,

Szanse – zjawiska pozytywne z punktu widzenia możliwości kształtowania rozwoju wsi, których występowanie jest uwarunkowane czynnikami leżącymi poza możliwościami bezpośredniego wpływu wsi:

L.p.	Szanse
1.	fundusze unijne – dopłaty dla rolnictwa, pozyskiwanie środków na rozwój zasobów ludzkich, przedsiębiorczości oraz potencjału społeczno-gospodarczego regionu
2.	wykorzystanie położenia dla rozwoju turystyki i agroturystyki
3.	rozwój małej i średniej przedsiębiorczości
4.	działania na rzecz postępu w zakresie infrastruktury społecznej
5.	dążenie młodych ludzi do podniesienia poziomu wykształcenia
6.	preferowane osiedlanie się mieszkańców miast na terenach wiejskich
7.	wzrost zainteresowania tradycyjnymi zasobami kulturowymi

Mocne strony / atuty - zjawiska pozytywne z punktu widzenia możliwości kształtowania rozwoju wsi, na który bezpośredni wpływ mają mieszkańcy, władze samorządowe:

L.p.	Mocne strony
1.	bardzo wysokie walory krajobrazu kulturowego,
2.	dobre połączenie komunikacyjne z siedzibą gminy oraz z obszarem Biebrzańskiego Parku Narodowego
3.	zainteresowanie mieszkańców wspólnym działaniem (współpraca mieszkańców przy realizacji prac społecznych)
4.	aktywna działalność lokalnego stowarzyszenia Ochotniczej Straży Pożarnej
5.	dobrze warunki do rozwijania agroturystyki
6.	ciekawe lokalne pomniki historyczne i kulturowe

Zagrożenia - zjawiska negatywne mogące stanowić zagrożenie dla rozwoju wsi, których występowanie jest uwarunkowane czynnikami leżącymi poza możliwościami bezpośredniego wpływu wsi:

L.p.	Zagrożenia
1.	niedostatek środków finansowych na poprawę estetyki wsi i budowę infrastruktury społecznej
2.	brak stabilności w polityce wspierania rozwoju obszarów wiejskich i gospodarki rolnej
3.	zagrożenie młodzieży patologiami społecznymi, spowodowane brakiem środków finansowych na rozwój klubów sportowych, kółek zainteresowań
4.	odpływ młodzieży do miast
5.	starzenie się społeczności wsi

6. Charakterystyka obszarów o szczególnym znaczeniu dla zaspokojenia potrzeb mieszkańców, sprzyjających nawiązywaniu kontaktów społecznych ze względu na ich położenie oraz cechy funkcjonalno - przestrzenne

Priorytetowym zagadnieniem rozwojowym jest zrównoważony wzrost społeczno - gospodarczy. Osiągnięcie tej wizji jest dostępne poprzez wykorzystanie istniejących potencjałów rozwojowych oraz usunięcie funkcjonujących barier. Zidentyfikowane problemy jak i atuty rozwojowe pozwalają na określenie podstawowych kierunków, decydujących o perspektywach poprawy jakości życia społecznego mieszkańców wsi, poprawy jej wizerunku. Słabo rozwinięta infrastruktura społeczna stanowi decydującą barierę rozwoju miejscowości. Priorytetem jest tu odnowienie infrastruktury lokalowej świetlicy wiejskiej, jej wyposażenie, urządzenie i wyposażenie miejsc rekreacji i wypoczynku.

Realizacja zamierzeń Planu będzie możliwa przy aktywnej postawie mieszkańców. Podniesienie umiejętności liderów w aktywizowaniu i organizacji życia lokalnego, w pozyskiwaniu środków finansowych na wdrażanie działań, istotnie zbliży do osiągnięcia wyznaczonych celów.

Funkcjonujące stowarzyszenie Ochotniczej Straży Pożarnej powinno stanowić bazę organizacyjną planowanych zadań z zakresu rozwijania wewnętrznej współpracy mieszkańców, kształtowania obszaru funkcjonalnego wsi.

Wzmacnianie tożsamości społecznej, kulturowej mieszkańców wsi jest filarem sukcesu Planu, sukcesu rozumianego jako zbioru działań społeczności wiejskiej, wykazującego cechy trwałości w czasie.

7. Priorytetowe cele i plan przedsięwzięć

Cele priorytetowe	Cele szczegółowe przedsięwzięć	Przedsięwzięcia
Wzmocnienie kapitału społecznego wsi	Wzrost kapitału ludzkiego	Podniesienie umiejętności liderów lokalnych w zakresie zarządzania rozwojem sołectwa.
		Organizacja kursów i szkoleń dla mieszkańców wsi, organizacja czasu wolnego.
	Wzrost aktywności mieszkańców	Nasza wieś – wspólna sprawa
Poprawa jakości życia mieszkańców wsi	Poprawa funkcjonalności i estetyki obszaru przestrzeni publicznej	Remont i doposażenie świetlicy wiejskiej oraz zagospodarowanie terenu nieruchomości na cele rekreacyjno - wypoczynkowe

8. Karty informacyjne przedsięwzięć

KARTA INFORMACYJNA PRZEDSIĘWZIĘCIA		
Cel priorytetowy:	Wzmocnienie kapitału społecznego wsi	
Cel szczegółowy:	Wzrost kapitału ludzkiego	
Tytuł/nazwa przedsięwzięcia /projektu	Podniesienie umiejętności liderów lokalnych w zakresie zarządzania rozwojem sołectwa.	
Wnioskodawca	OSP w Olszy	
Opis projektu	<p>Przedmiotem projektu jest zapewnienie udziału lokalnych liderów w szkoleniach zewnętrznych, warsztatach, mających na celu podniesienie ich umiejętności organizacyjnych, przygotowywania i kierowania przedsięwzięciami, występowania o środki pomocowe, budowania i kierowania zespołami.</p> <p>Projekt jest tu rozumiany jako proces ciągłego, systematycznego doskonalenia umiejętności liderów, odbywający się w ramach dostępnych możliwości szkoleniowych.</p>	
Uzasadnienie projektu	<p>Mieszkańcy nie posiadają żadnego doświadczenia w zakresie kreowania, przygotowywania i realizacji projektów wspieranych przez pomoc zewnętrzną. Jest to projekt o kluczowym znaczeniu dla efektywności i skuteczności realizacji programu.</p> <p>Podniesienie kwalifikacji i umiejętności organizacyjnych lokalnych liderów, nabycie nowych doświadczeń podniesie skuteczność realizacji inicjatyw lokalnych, zaplanowanych w programie odnowy miejscowości.</p>	
Skwantyfikowane efekty projektu na poziomie produktu	<div>1. 4 wyszkolonych liderów w obrębie sołectwa</div> <div>2. 10 samodzielnie przygotowanych i zrealizowanych projektów dla sołectwa</div>	
Inne instytucje/podmioty zaangażowane w realizację projektu		Urząd Gminy / Miejsko-Gminny Ośrodek Kultury
Właściciel i zarządzający inwestycją po jej zakończeniu		Nie dotyczy
Gotowość projektu do realizacji	Rodzaj dokumentu/decyzji	Przybliżona data sporządzenia / uzyskania
	a) dokumentacja techniczna	Nie dotyczy
	b) kosztorysy	Nie dotyczy
	c) pozwolenie na budowę	Nie dotyczy
	d) Studium wykonalności	Nie dotyczy
	e) inne niezbędne do realizacji	Nie dotyczy
Własność gruntów/obiektów niezbędnych do realizacji		Nie dotyczy
Harmonogram realizacji zadania		

Etapy/planowane działania	2010	2011	2012	2013	2014	2015	2016
Uczestnictwo wybranych liderów w szkoleniach	X	X	X	X	X	X	X
Szacunkowe koszty realizacji projektu w rozbiciu na lata [PLN]							
Pozycje kosztów	2011	2012	2013	2014	2015	2016	2017
Opłaty szkoleniowe	2000	2000	2000	2000	2000	2000	2000
Koszty transportu/delegacje	700	700	500	500	500	500	500
Powielanie materiałów informacyjnych	100	100	100	100	100	100	100
RAZEM	2800	2800	2600	2600	2600	2600	2600
Źródła finansowania zadania	Europejski Fundusz Rolny na rzecz Rozwoju Obszarów Wiejskich w ramach Programu Rozwoju Obszarów Wiejskich na lata 2007-2013 oś LEADER, środki własne Gminy, środki własne uczestników szkoleń, inne dostępne środki, pozyskiwane przez koordynujących projekty.						

KARTA INFORMACYJNA PRZEDSIĘWZIĘCIA	
Cel priorytetowy:	Wzmocnienie kapitału społecznego wsi
Cel szczegółowy:	Wzrost kapitału ludzkiego
Tytuł/nazwa przedsięwzięcia /projektu	Organizacja kursów i szkoleń dla mieszkańców wsi, organizacja czasu wolnego
Wnioskodawca	OSP w Olszy
Opis projektu	<p>Przedmiotem przedsięwzięcia jest zapewnienie możliwości uczestnictwa mieszkańców w kursach, szkoleniach, zajęciach rozwijających ich pasje i umiejętności.</p> <p>Przedsięwzięcie jest tu rozumiane jako zbiór projektów organizowanych przez lokalną społeczność na bazie możliwości stworzonych dzięki wybudowanej świetlicy wiejskiej, na podstawie rocznego harmonogramu/ planu działań. Świetlica powinna mieć opracowany regulamin korzystania z pomieszczeń i sprzętu, być otwarta w godzinach ustalonych w porozumieniu z mieszkańcami.</p> <p>Program i organizacja pracy świetlicy ma umożliwić realizację potrzeb społeczności lokalnej: swobodne spotykanie się różnych grup społeczności lokalnej, wspólne działania dzieci, młodzieży, dorosłych i osób starszych, rozwijanie zainteresowań, uczestnictwo w różnorodnych zajęciach, twórcze spędzanie czasu wolnego, odrabianie lekcji i samodzielną naukę, organizowanie zebrań mieszkańców wsi, udział w różnego rodzaju kursach i szkoleniach.</p> <p>W ramach programu organizacyjnego działalności świetlicy należy:</p> <ul style="list-style-type: none"> • zorganizować opiekę nad zgromadzonym sprzętem i urządzeniami (dotyczy to również sposobu zamykania i otwierania świetlicy oraz przechowywania i udostępniania klucza), • zapewnić utrzymywanie czystości w sposób systematyczny (dotyczy to samego budynku, jak i jego otoczenia), • zorganizować opiekę nad dziećmi i młodzieżą. <p>Zaplanowana grupa projektowa jest zakresem bardzo dynamicznym, który zależy głównie od aktywności i inwencji lokalnych liderów. Realizacji tych zadań będzie bardzo sprzyjała aktywna postawa samorządu, wyzwalająca i wspierająca działalność społeczną oraz przygotowanie zaplecza lokalowego i organizacyjnego w postaci wzrostu umiejętności lokalnych liderów.</p>
Uzasadnienie projektu	<p>Brak możliwości rozwijania uzdolnień i zainteresowań, podążania za dynamicznie zmieniającymi się uwarunkowaniami rozwoju w kierunku wzrostu roli wiedzy, informacji sprzyja wykluczeniu społecznemu mieszkańców wsi. Kapitał ludzki wsi jest zwykle słabszy w porównaniu z miastem. Mniej tu ludzi z wyższym wykształceniem, mniej też młodych, bo wyjeżdżają do miast uczyć się i pracować. Struktura demograficzna obrazuje m.in. ten ogólny proces zmian, prowadzący w rezultacie do zdefiniowania wsi jako jedynie miejsca wydajnej</p>

	produkcji rolnej a nie miejsca życia i rozwoju indywidualnych osobowości.						
	Zaplanowane przedsięwzięcie służy rozwijaniu zdolności i umiejętności mieszkańców wsi, wspiera budowanie relacji opartych na bezpośrednich kontaktach, wspólnych celach i wartościach oraz na wzajemnym zaufaniu. Buduje wewnętrzną wartość społeczności.						
Skwantyfikowane efekty projektu na poziomie produktu	1. Liczba zorganizowanych w ciągu roku szkoleń, kursów dla dorosłych mieszkańców – 2 2. Roczny harmonogram pracy świetlicy wiejskiej						
Inne instytucje/podmioty zaangażowane w realizację projektu				Urząd Gminy / Miejsko-Gminny Ośrodek Kultury			
Właściciel i zarządzający inwestycją po jej zakończeniu				Nie dotyczy			
Gotowość projektu do realizacji	Rodzaj dokumentu/decyzji			Przybliżona data sporządzenia / uzyskania			
	a) dokumentacja techniczna			Nie dotyczy			
	b) kosztorysy			Nie dotyczy			
	c) pozwolenie na budowę			Nie dotyczy			
	d) Studium wykonalności			Nie dotyczy			
	e) inne niezbędne do realizacji			Nie dotyczy			
Własność gruntów/obiektów niezbędnych do realizacji				Nie dotyczy			
Harmonogram realizacji zadania							
Etapy/planowane działania	2011	2012	2013	2014	2015	2016	2017
Organizacja kursów i szkoleń			X	X	X	X	X
Organizacja pracy świetlicy		X	X	X	X	X	X
Szacunkowe koszty realizacji projektu w rozbiu na lata [PLN]							
Pozycje kosztów	2011	2012	2013	2014	2015	2016	2017
Usługi szkoleniowe/spotkania		2000	3000	3000	3000	3000	3000
Materiały		1000	2000	2000	2000	2000	2000
Obsługa i utrzymanie			3000	3000	3000	3000	3000
RAZEM		3000	8000	8000	8000	8000	8000
Źródła finansowania zadania	Europejski Fundusz Rolny na rzecz Rozwoju Obszarów Wiejskich w ramach Programu Rozwoju Obszarów Wiejskich na lata 2007-2013 oś LEADER, środki własne Gminy, środki własne uczestników szkoleń, kursów, inne dostępne środki, pozyskiwane przez koordynujących projekty.						

KARTA INFORMACYJNA PRZEDSIĘWZIĘCIA	
Cel priorytetowy:	Wzmocnienie kapitału społecznego wsi
Cel szczegółowy:	Wzrost aktywności mieszkańców
Tytuł/nazwa przedsięwzięcia /projektu	Nasza wieś – wspólna sprawa
Wnioskodawca	OSP w Olszy
Opis projektu	<p>Przedsięwzięcie jest tu rozumiane jako zbiór projektów, wdrażanych systematycznie przez mieszkańców na rzecz wsi. W ramach realizacji przedsięwzięcia planuje się przeprowadzenie działań służących integracji mieszkańców, podniesieniu ich umiejętności organizacyjnych i wyzwalających inicjatywy społeczne oraz sprzyjających poprawie estetyki miejscowości.</p> <p>Przewiduje się realizację następujących projektów:</p> <ul style="list-style-type: none"> - Remont, odnowienie krzyży, pomników, - Kronika wsi – z przeszłością w przyszłość, badania i rejestracja tradycji kulturowej i historycznej, genealogia rodzin zamieszkujących wieś. - zaspakajanie potrzeb społecznych w zakresie sportu i rekreacji (roczne kalendarium przedsięwzięć wsi), <p>W ramach realizacji przedsięwzięcia planuje się także przeprowadzenie wspólnych działań sprzyjających poprawie estetyki miejscowości, typu: wprowadzenie kęp zadrzewień zwartych oraz pasów zadrzewień wzdłuż dróg, porządkowanie przypadkowych miejsc składowania odpadów komunalnych.</p> <p>Zaplanowana grupa projektowa jest zakresem dynamicznym, który zależy głównie od aktywności i inwencji lokalnych liderów. Ewentualne zmiany mogą wynikać z bieżących, innych potrzeb, nie przewidzianych w chwili powstawania POM.</p>
Uzasadnienie projektu	<p>Integracja mieszkańców wsi, odbudowanie ich związków z przeszłością i wspólną troską nad teraźniejszymi problemami życia mieszkańców jest podstawowym warunkiem podniesienia jakości ich życia.</p> <p>Zaplanowane zadania służą rozwijaniu zdolności mieszkańców wsi do organizowania się i budowania relacji opartych na bezpośrednich kontaktach, wspólnych celach i wartościach oraz na wzajemnym zaufaniu. Stymulują także działania poprawiające estetykę miejscowości, uruchamiają proces integrowania działań różnych lokalnych podmiotów, czyli tworzenie sieci współpracy. Budują wewnętrzną wartość społeczności.</p>
Skwantyfikowane efekty projektu na poziomie produktu	1. Liczba zorganizowanych wspólnych przedsięwzięć w ciągu roku – 3

Inne instytucje/podmioty zaangażowane w realizację projektu				Urząd Gminy / Miejsko-Gminny Ośrodek Kultury			
Właściciel i zarządzający inwestycją po jej zakończeniu				Nie dotyczy			
Gotowość projektu do realizacji	Rodzaj dokumentu/decyzji			Przybliżona data sporządzenia / uzyskania			
	a) dokumentacja techniczna			Nie dotyczy			
	b) kosztorysy			Nie dotyczy			
	c) pozwolenie na budowę			Nie dotyczy			
	d) Studium wykonalności			Nie dotyczy			
	e) inne niezbędne do realizacji			Nie dotyczy			
Własność gruntów/obiektów niezbędnych do realizacji				Nie dotyczy			
Harmonogram realizacji zadania							
Etapy/planowane działania	2011	2012	2013	2014	2015	2016	2017
Remont krzyży i kapliczek		X	X				
Kronika wsi	X	X	X	X	X	X	X
Organizacja imprez sportowo - rekreacyjnych	X	X	X	X	X	X	X
Organizacja przedsięwzięć na rzecz poprawy estetyki wsi	X	X	X	X	X	X	X
Szacunkowe koszty realizacji projektu w rozbiciu na lata [PLN]							
Pozycje kosztów	2011	2012	2013	2014	2015	2016	2017
Materiały	1000	1000	1500	500	500	500	500
Usługi	2000	2000	2000	2000	2000	2000	2000
RAZEM	3000	3000	3500	2500	2500	2500	2500
Źródła finansowania zadania	Europejski Fundusz Rolny na rzecz Rozwoju Obszarów Wiejskich w ramach Programu Rozwoju Obszarów Wiejskich na lata 2007-2013 oś LEADER, środki własne Gminy, inne dostępne środki, pozyskiwane przez koordynujących projekty.						

KARTA INFORMACYJNA PRZEDSIĘWZIĘCIA	
Cel priorytetowy:	Poprawa jakości życia mieszkańców wsi
Cel szczegółowy:	Poprawa funkcjonalności i estetyki obszaru przestrzeni publicznej
Tytuł/nazwa przedsięwzięcia /projektu	Remont i wyposażenie obiektu świetlicy wiejskiej oraz zagospodarowanie terenu nieruchomości na cele rekreacyjno - wypoczynkowe
Wnioskodawca	Urząd Gminy
Opis projektu	<p>Przedmiotem przedsięwzięcia będzie remont i wyposażenie istniejącego budynku świetlicy wiejskiej oraz zagospodarowanie terenu nieruchomości wokół świetlicy.</p> <p>Świetlice wiejskie są miejscami użyteczności publicznej i podlegają regulacjom prawa, które do tego typu obiektów się odnoszą. Obiekt musi spełniać wszystkie wymogi zawarte w przepisach sanitarnych, budowlanych, przeciwpożarowych i zakresu ochrony środowiska.</p> <p>Opis funkcjonalno-użytkowy</p> <p>A. Ramowy zakres modernizacji budynku świetlicy:</p> <ul style="list-style-type: none"> -docieplenie ścian zewnętrznych budynku styropianem gr.14cm w systemie BSO oraz stropodachu wełną mineralną gr. 20cm - wymiana stolarki okiennej drewnianej na PCV - wymiana pokrycia dachu wraz z przedłużeniem krokwi oraz obróbkami i orynnowaniem - wykonanie kominka z dostawą i montażem wkładu kominkowego <p>B. Ramowy program zakupów wyposażenia świetlicy.</p> <ul style="list-style-type: none"> - zakup sprzętu audiowizualnego: telewizora, rzutnika multimedialnego i ekranu, magnetofonu, itp. - zakup karniszy, firanek i innych elementów dekoracyjnych (np. obrazów regionalnych artystów, kilimów lub innego typu wytworów rękodzieła), - zakup drobnego sprzętu sportowego i rekreacyjnego: piłki nożne, siatkowe, badmintona, stół i sprzęt do tenisa stołowego, gry planszowe, itp <p>C. Zagospodarowanie terenu nieruchomości:</p>

	<p>W planie zagospodarowania nieruchomości należy wydzielić miejsce na:</p> <ol style="list-style-type: none"> 1. plac zabaw dla dzieci o powierzchni ok. 25 m²; 2. zadaszoną drewnianą wiatę o powierzchni zabudowy 25 m²; 3. boisko trawiaste do amatorskiej gry w piłkę. 4. Piesze i samochodowe ciągi komunikacyjne, 5. Dwukabinowy sanitariat zewnętrzny (bez zaopatrzenia w wodę), 6. Trawniki i nasadzenia roślinności niskiej i wysokiej. <p>Zakupione i zainstalowane urządzenia na placu zabaw, muszą pochodzić od producentów posiadających odpowiednie atesty lub certyfikaty (szczególne wymogi w tym zakresie nakładają przepisy wydane przez ministra właściwego do spraw edukacji). Ich rozmieszczenie musi zapewnić zachowanie bezpiecznych odległości, a ponadto odpowiednie przygotowanie terenu.</p> <p>D. Prace przygotowawcze:</p> <ol style="list-style-type: none"> 1. Wykonanie dokumentacji projektowo – kosztorysowej prac remontowych budynku świetlicy, 2. Wykonanie dokumentacji projektowo-kosztorysowej zagospodarowania terenu nieruchomości. 3. Wykonanie specyfikacji zakresu zakupów wyposażenia
<p>Uzasadnienie projektu</p>	<p>Obecnie mieszkańcy nie dysponują miejscem do wspólnych spotkań, podejmowania aktywności w zakresie rozwijania swoich umiejętności, poszerzania wiedzy, organizacji czasu wolnego mieszkańców wsi. Świetlica wiejska to jedyne miejsce skupiające lokalną społeczność każdej wsi.</p> <p>W miejscowości brakuje odpowiednio urządzonych stref czynnego wypoczynku, które spełniałyby warunki techniczne i warunki bezpieczeństwa oraz zaspokajały w tym zakresie potrzeby mieszkańców jak i uczestników letnich obozów dzieci i młodzieży.</p> <p>W wyniku realizacji inwestycji mieszkańcy sołectwa otrzymają obiekt gdzie będą mieli możliwość korzystania z zajęć świetlicowych, gier, zabaw, organizowanych imprez kulturalnych. Będzie można zorganizować zebranie, okolicznościową uroczystość, spotkać się w większym gronie. Pozwoli to efektywniej spożytkować potencjał tkwiący w społeczności wsi. Dzięki inwestycji będzie możliwość pokazania się na zewnątrz promując nie tylko wieś, ale całą gminę.</p> <p>Właściwa kombinacja urządzeń placu zabaw zapewni wszechstronne możliwości ćwiczeń, właściwy rozwój sprawności motorycznych co idzie w parze z rozwojem zdolności percepcji i rozwojem socjo- emocjonalnym.</p> <p>Zagospodarowany teren stałby się idealnym miejscem również na organizowanie ognisk i wieczorków dla dorosłych mieszkańców, festynów i dożynek, dlatego jego zagospodarowanie jest niezbędne.</p>
<p>Skwantyfikowane efekty projektu na poziomie produktu</p>	<ol style="list-style-type: none"> 1. oddany do użytku wyremontowana świetlica wiejska 2. oddany do użytku plac zabaw 3. oddane do użytku boisko trawiaste do amatorskiej gry w piłkę 4. oddana do użytku drewniana wiatą o powierzchni zabudowy 25 m². <p>Wyposażona w drewniane ławeczki, stół, murowany kominek z</p>

	kamienia polnego 5. Artykuły wyposażenia wg specyfikacji zakresu zakupów						
Inne instytucje/podmioty zaangażowane w realizację projektu				OSP w Olszy			
Właściciel i zarządzający inwestycją po jej zakończeniu				Miejsko-Gminny Ośrodek Kultury			
Gotowość projektu do realizacji	Rodzaj dokumentu/decyzji			Przybliżona data sporządzenia / uzyskania			
	a) dokumentacja techniczna			NIE			
	b) kosztorysy			TAK / 07.2011			
	c) pozwolenie na budowę			TAK/09.2011			
	d) Studium wykonalności			NIE DOTYCZY			
e) inne niezbędne do realizacji							
Własność gruntów/obiektów niezbędnych do realizacji				Gmina Dąbrowa Białostocka			
Harmonogram realizacji zadania							
Etapy/planowane działania	2011	2012	2013	2014	2015	2016	2017
Przygotowanie dokumentacji projektowo kosztorysowej remontu świetlicy,	X						
Realizacja prac remontowych		X					
Przygotowanie dokumentacji projektowo – kosztorysowej zagospodarowania obszaru nieruchomości		X					
Zagospodarowanie obszaru nieruchomości – prace wykonawcze			X				
Przygotowanie planu zakresu zakupów wyposażenia	X						
Zakup wyposażenia		X	X				
Eksploracja obiektu /remonty, naprawy, prace porządkowe			X	X	X	X	X
Szacunkowe koszty realizacji projektu w rozbiciu na lata [PLN]							
Pozycje kosztów	2011	2012	2013	2014	2015	2016	2017
Usługi projektowe i geodezyjne	7000						
Remont świetlicy – materiały i usługi budowlano – montażowe		120000					
Usługi projektowe – zagospodarowanie terenu		4000					
Zagospodarowanie terenu – materiały i usługi budowlane			12000	6000			
Usługa – przygotowanie planu zakresu zakupów wyposażenia		1000					
wyposażenie		5000	3000				
Koszty eksploatacyjne		1500	2000	2000	2000	2000	2000
RAZEM	7000	131500	17000	8000	2000	2000	2000
Źródła finansowania	Europejski Fundusz Rolny na rzecz Rozwoju Obszarów Wiejskich w ramach Programu Rozwoju Obszarów Wiejskich na lata 2007-2013 oś						

zadania	priorytetowa 3. Jakość życia na obszarach wiejskich i różnicowanie gospodarki wiejskiej, oś priorytetowa 4. LEADER,, środki własne Gminy, inne dostępne środki, pozyskiwane przez koordynujących projekty.
----------------	--

9. Ramowy harmonogram wdrażania planu

Przedsięwzięcie		Czas realizacji, planowane koszty [zł]						
		2011	2012	2013	2014	2015	2016	2017
Priorytet	Wzmocnienie kapitału społecznego wsi							
Cel szczegółowy	Wzrost kapitału ludzkiego							
Podniesienie umiejętności liderów lokalnych w zakresie zarządzania rozwojem sołectwa		2800	2800	2600	2600	2600	2600	2600
Organizacja kursów i szkoleń dla mieszkańców wsi, organizacja czasu wolnego			3000	8000	8000	8000	8000	8000
Cel szczegółowy	Wzrost aktywności mieszkańców							
Nasza wieś – wspólna sprawa		3000	3000	3500	2500	2500	2500	2500
SUMA PLANOWANYCH KOSZTÓW		5800	8800	14100	13100	13100	13100	13100

Przedsięwzięcie		Czas realizacji, planowane koszty [zł]						
		2011	2012	2013	2014	2015	2016	2017
Priorytet	Poprawa jakości życia mieszkańców wsi							
Cel szczegółowy	Poprawa funkcjonalności i estetyki obszaru przestrzeni publicznej							
Remont i wyposażenie obiektu świetlicy wiejskiej oraz zagospodarowanie terenu nieruchomości na cele rekreacyjno - wypoczynkowe		7000	131500	17000	8000	2000	2000	2000
SUMA PLANOWANYCH KOSZTÓW		7000	131500	17000	8000	2000	2000	2000

10. Zarządzanie Planem

Sołectwo jest jednostką pomocniczą gminy i funkcjonuje w oparciu o uchwalony dla niego Statut. Organami sołectwa są:

- Zebranie Wiejskie – jako organ uchwałodawczy;
- Sołtys – jako organ wykonawczy;
- Rada Sołecka - jako organ doradczy Sołtysa, liczący od 3 -5 członków.

Sołtys i Rada Sołecka są organami wybieranymi przez Zebranie Wiejskie. Poszczególne projekty będą zarządzane przez osoby ściśle określone z imienia i nazwiska – **Kierowników Projektu** - w pełni odpowiedzialnych za organizację, przebieg i odbiór produktów projektów. Za osiągnięcie rezultatów projektów będzie odpowiedzialna Rada Sołecka. **Koordynatorem realizacji POM** będzie Sołtys wsi.

11. Sposób monitorowania, oceny i aktualizacji Planu Odnowy Miejscowości

Monitoring wspomaga proces zarządzania i dostarcza informacji o postępie realizacji i efektywności wdrażania zadań wynikających z Planu - począwszy od pojedynczego projektu, poprzez cel do priorytetu, a tym samym całego Planu Odnowy Miejscowości. Prowadzony na bieżąco pozwoli na całościową ocenę założeń tego dokumentu oraz stopnia jego realizacji.

Monitoring produktów

W celu monitorowania postępów we wdrażaniu projektów inwestycyjnych oraz oceny ich realizacji, należy wskazać skwantyfikowane cele projektów na poziomie produktu. Stanowią je wskaźniki produktu - określające bezpośredni, materialny efekt realizacji przedsięwzięcia określony konkretnymi wielkościami, np. długość nowo budowanych chodników; liczba obiektów poddanych przebudowie; powierzchnia wybudowanego boiska, itp. Pomiar wskaźników produktu będzie prowadzony w ramach sprawozdawczości z realizacji poszczególnych projektów.

Monitoring rezultatów

W ramach systemu monitoringu należy również określić wskaźniki rezultatu. Wskaźniki rezultatu informują, jaki efekt zostanie osiągnięty po zrealizowaniu wskaźników produktu. Wskaźniki rezultatu odpowiadają bezpośrednim i natychmiastowym efektom wynikającym z wdrożenia Planu. Takie mierniki mogą przybierać formę wskaźników materialnych (liczba mieszkańców korzystających ze świetlicy, liczba zorganizowanych imprez sportowych, liczba przeszkolonych osób, itp.).

Monitoring oddziaływania

Analiza stopnia realizacji założonych wskaźników posłuży następnie do przeprowadzenia ewaluacji (oceny) POM. Cyklicznie prowadzona przez Zebranie Wiejskie zbiorcza ocena projektów ujętych w Planie Odnowy Miejscowości i ich rezultatów pozwoli na ewaluację całego Planu – stopnia osiągnięcia wyznaczonych priorytetów. Wskaźniki oddziaływania obrazują konsekwencje Planu wykraczające poza natychmiastowe efekty. Oddziaływanie może odnosić się do efektów związanych bezpośrednio z podjętym działaniem, chociaż pojawiających się po pewnym czasie (oddziaływanie bezpośrednie), jak i do efektów długookresowych, oddziałujących szeroko i pośrednio tylko wynikających ze zrealizowanego działania (oddziaływanie pośrednie).

Monitoring finansowy

Monitoring finansowy dostarcza danych dotyczących finansowych aspektów realizacji Planu, będących podstawą do oceny sprawności wydatkowania przeznaczonych na niego środków (wydatki poniesione w okresie objętym raportem, wydatki poniesione od początku realizacji zadania, stopień realizacji zadania w %).

Sposoby oceny planu odnowy

Ocena planu prowadzona będzie na podstawie składanych raportów z prowadzonego, monitoringu rzeczowego i finansowego, opisu rozbieżności, jeśli takie powstaną pomiędzy planem a wdrożeniem zadania oraz analizą przyczyn i skutków rozbieżności. Dodatkowo raporty zawierać będą informacje na temat postępu realizacji planu finansowego w okresie sprawozdawczym oraz prognozę w tym zakresie na rok następny.

Na poziomie oceny realizacji poszczególnych projektów:

- Każdy projekt powinien posiadać kartę oceny realizacji projektu. Wzór karty oceny realizacji projektu został podany niżej;
- Bieżąca ocena powinna pozwolić na natychmiastowe dostosowanie działań lub ich elementów do zmieniających się warunków zewnętrznych (np. inne źródła finansowania, przesunięcie harmonogramu realizacji, czy zmiana zadań);
- Odpowiedzialność za prowadzenie procedury monitoringu spoczywa na jednostkach koordynujących poszczególne projekty;
- Karty oceny projektu będą składane przez Kierownika Projektu do Koordynatora POM.

Wzór karty oceny realizacji projektu:

KARTA OCENY REALIZACJI PROJEKTU	
Cel szczegółowy:	
Tytuł projektu:	
Kierownik projektu:	
Podjęte działania projektu:	
Zaplanowane wskaźniki produktów:	
Osiągnięte wskaźniki produktów:	
Stopień rozbieżności pomiędzy planowanymi a osiągniętymi produktami:	
Napotkane problemy w trakcie realizacji projektu:	
Proponowana modyfikacja zakresu projektu:	
Potrzeby zmian finansowania projektu:	

Proponuje się następujący sposób organizacji systemu monitoringu realizacji założeń Planu:

Monitorowanie Planu Odnowy Miejscowości		
Zadanie	Odpowiedzialni	Termin realizacji
Przedkładanie karty oceny realizacji projektów i zadań	Koordynatorzy projektów	Sukcesywnie, po zakończeniu każdego projektu bądź w trakcie jego trwania na żądanie Rady Sołectwa lub w ustalonych etapach realizacji projektu (np. po zakończeniu

		zadania)
Analiza poszczególnych kart oceny realizacji projektów	Rada Sołecka	Sukcesywnie, po zakończeniu każdego projektu
Analiza realizacji przedsięwzięć – przygotowanie raportu zbiorczego	Rada Sołecka	Raz w roku
Ocena realizacji POM	Zebranie Wiejskie	Raz w roku
Ocena realizacji POM	Rada Gminy	Raz w roku
Przegląd realizacji POM z udziałem osób tworzących POM dla oceny jego aktualności	Rada Sołectwa	Raz w roku

12. Komunikacja społeczna

Spółeczność wiejska będzie się komunikowała poprzez wspólne spotkania wiejskie. Z uwagi na dobrą komunikację mieszkańców można mieć pewność, że informacje dotrą do wszystkich, a także, że każdy mieszkaniec będzie mógł monitorować zakres oraz stopień wdrażania planu.

Kontakt pomiędzy miejscowością a Gminą będzie zachowany poprzez Sołtysa. Prace nad wdrażaniem i zmianami w Planie Odnowy Miejscowości powinny przebiegać w uzgodnieniu społecznym. Warto też by w pracach zespołu zarządzającego POM wzięli udział zaproszeni „zewnątrzni liderzy społeczni”, którzy mogą udzielić odpowiedniego wsparcia. Wywodząc się spoza środowiska, w którym jest realizowany POM dysponują na ogół innym spojrzeniem na analizowane zagadnienia.

Upowszechnianie zamierzeń Planu Odnowy Miejscowości w szerokim kręgu mieszkańców oraz wśród decydentów opierać się będzie o trzy formy komunikacji:

- Internet;
- Prasa lokalna i centralna;
- Promocja i reklama bezpośrednia;

Internet będzie głównym dostawcą informacji o Planie. W witrynie internetowej Gminy Dąbrowa Białostocka zostanie utworzona podstrona poświęcona Planowi Odnowy Miejscowości.

Prasa lokalna i centralna służyć będzie jedynie upowszechnianiu informacji w różnych kręgach potencjalnych beneficjentów i wykonawców Planu o istnieniu takiego dokumentu i sposobie jego monitorowania i wdrażania, kierując do źródła informacji, jakim będzie internet.

Promocja i reklama bezpośrednia Powyższa promocja i reklama polegać będzie na bezpośrednim docieraniu do wybranych podmiotów, mogących być partnerami w realizacji poszczególnych zamierzeń Planu Odnowy Miejscowości.

13. Załączniki

I. Instrumenty wsparcia realizacji Planu Odnowy Miejscowości

1. Program Rozwoju Obszarów Wiejskich na lata 2007 – 2013,

Podstawowe instrumenty wsparcia przedstawionego programu zawiera Program Rozwoju Obszarów Wiejskich na lata 2007 – 2013, w działaniach :

1. Podstawowe usługi dla gospodarki i ludności wiejskiej;
2. Odnowa i rozwój wsi;
3. Leader.

Poniżej przedstawiono kluczowe informacje dotyczące kryteriów dostępu do wymienionych działań PROW (*sporządzono na podstawie „PROW na lata 2007 – 2013”*) oraz charakterystykę wybranych organizacji i instytucji mogących udzielać wsparcia inicjatywom lokalnym.

1.1. Podstawowe usługi dla gospodarki i ludności wiejskiej

Cel działania – Poprawa podstawowych usług na obszarach wiejskich, obejmujących elementy infrastruktury technicznej, warunkujących rozwój społeczno-gospodarczy.

Zakres działania

Pomoc jest udzielana na realizację projektów w zakresie:

1) gospodarki wodno-ściekowej w szczególności:

a) zaopatrzenia w wodę,

b) odprowadzania i oczyszczania ścieków, w tym systemów kanalizacji sieciowej lub kanalizacji zagrodowej,

2) tworzenia systemu zbioru, segregacji, wywozu odpadów komunalnych;

3) wytwarzania lub dystrybucji energii ze źródeł odnawialnych, w szczególności wiatru, wody, energii geotermalnej, słońca, biogazu albo biomasy.

Zakres pomocy obejmuje koszty inwestycyjne, w szczególności: zakup materiałów i wykonanie prac budowlano – montażowych, zakup niezbędnego wyposażenia.

Beneficjentem pomocy może być Gmina lub jednostka organizacyjna, dla której organizatorem jest jednostka samorządu terytorialnego, wykonująca zadania określone w zakresie pomocy.

Kryteria dostępu

Pomoc może być przyznana na:

1) projekt realizowany w miejscowości należącej do:

- gminy wiejskiej lub
- gminy miejsko-wiejskiej, z wyłączeniem miast liczących powyżej 5 tys. mieszkańców, lub
- gminy miejskiej, z wyłączeniem miejscowości liczących powyżej 5 tys.

2) projekt spełniający wymagania wynikające z obowiązujących przepisów prawa, które mają zastosowanie do tego projektu.

Forma i wysokość pomocy

Pomoc ma formę zwrotu części kosztów kwalifikowalnych projektu. Maksymalna wysokość pomocy na realizację projektów w jednej gminie, w okresie realizacji Programu, nie może przekroczyć 4 000 000 zł (1 024 642,7 euro) - na projekty w zakresie gospodarki wodnościekowej;

Poziom pomocy

Poziom pomocy wynosi maksymalnie 75% kosztów kwalifikowanych inwestycji.

1.2. Odnowa i rozwój wsi

Działanie będzie wpływać na poprawę jakości życia na obszarach wiejskich przez zaspokojenie potrzeb społecznych i kulturalnych mieszkańców wsi oraz promowanie obszarów wiejskich. Umożliwi rozwój tożsamości społeczności wiejskiej, zachowanie dziedzictwa kulturowego i specyfiki obszarów wiejskich oraz wpłynie na wzrost atrakcyjności turystycznej i inwestycyjnej obszarów wiejskich.

Zakres działania

Pomocy finansowej udziela się podmiotom z tytułu inwestycji w zakresie:

1) budowy, przebudowy, remontu lub wyposażenia obiektów:

- a) pełniących funkcje publiczne, społeczno-kulturalne, rekreacyjne i sportowe,
- b) służących promocji obszarów wiejskich, w tym propagowaniu i zachowaniu dziedzictwa historycznego, tradycji, sztuki oraz kultury,

2) kształtowania obszaru przestrzeni publicznej;

3) budowy remontu lub przebudowy infrastruktury związanej z rozwojem funkcji turystycznych, sportowych lub społeczno-kulturalnych;

4) zakupu obiektów charakterystycznych dla tradycji budownictwa w danym regionie, w tym budynków będących zabytkami, z przeznaczeniem na cele publiczne;

5) odnawiania, eksponowania lub konserwacji lokalnych pomników historycznych, budynków będących zabytkami lub miejsc pamięci;

6) kultywowania tradycji społeczności lokalnej oraz tradycyjnych zawodów.

Beneficjentem może być osoba prawna: gmina, instytucja kultury, dla której organizatorem jest jednostka samorządu terytorialnego, kościół lub inny związek wyznaniowy, organizacja pozarządowa mająca status organizacji pożytku publicznego (w rozumieniu ustawy z dnia 24 kwietnia 2003 r. o działalności pożytku publicznego i wolontariacie).

Kryteria dostępu

Pomoc finansowa może być przyznana, jeżeli:

1) projekt realizowany jest w miejscowości należącej do:

- gminy wiejskiej lub
- gminy miejsko-wiejskiej, z wyłączeniem miast liczących powyżej 5 tys. mieszkańców, lub
- gminy miejskiej, z wyłączeniem miejscowości liczących powyżej 5 tys. mieszkańców,

2) projekt wpisuje się w zakres Planu Odnowy Miejscowości;

3) projekt nie ma charakteru komercyjnego;

4) w przypadku, gdy projekt realizowany będzie na nieruchomości nie należącej do beneficjenta, beneficjent posiada prawo do dysponowania tą nieruchomością na cele określone w projekcie przez okres 7 lat po realizacji projektu;

5) organizacja pozarządowa działa w obszarze zbieżnym z celami działania „Odnowa i rozwój wsi” w szczególności na rzecz aktywizacji ludności, rozwoju oraz zachowania dziedzictwa kulturowego lub przyrodniczego;

6) projekt składany przez instytucję kultury, dla której organizatorem jest jednostka samorządu terytorialnego został zaakceptowany przez tę jednostkę.

Forma i wysokość pomocy

Pomoc finansowa ma formę refundacji części kosztów kwalifikowalnych projektu. Maksymalna wysokość pomocy na realizację projektów w jednej miejscowości wynosi 500 000 zł (128 080,3 euro) w okresie realizacji Programu. Wielkość pomocy przyznanej na realizację jednego projektu nie może być niższa niż 25 000 zł (6 404,0 euro).

Poziom pomocy

Poziom pomocy finansowej z EFRROW wynosi maksymalnie 75% kosztów kwalifikowalnych projektu.

1. 3. Leader

Leader jest podejściem przekrojowym, które ma przyczynić się do aktywizacji społeczności wiejskich poprzez włączenie partnerów społecznych i gospodarczych do planowania i wdrażania lokalnych inicjatyw.

Poziom wsparcia

Udział środków Unii Europejskiej i krajowych środków publicznych w finansowaniu realizacji wynosi odpowiednio 80% i 20%.

Zakres pomocy

Przewiduje się udzielenie pomocy:

1. Dla działań mieszczących się w ramach działań osi 3 - tak jak określono dla działań osi 3.

2. Dla małych projektów, działania mogą dotyczyć:

a) organizacji szkoleń i innych przedsięwzięć o charakterze edukacyjnym i warsztatowym dla ludności z obszaru objętego Lokalną Strategią Rozwoju;

b) promocji i rozwoju lokalnej aktywności, w tym promocji lokalnej twórczości kulturalnej i artystycznej, z wykorzystaniem lokalnego dziedzictwa kulturowego, historycznego oraz przyrodniczego;

c) rozwoju agroturystyki i turystyki na obszarach wiejskich, w tym: utworzenia lub zmodernizowania elektronicznej bazy informacji turystycznej oraz stron WWW, przygotowania i wydania folderów i innych publikacji informacyjnych, oznaczenia obiektów ważnych lub charakterystycznych dla obszaru objętego lokalną strategią rozwoju;

d) inicjowania powstawania, rozwoju, przetwarzania, wprowadzenia na rynek oraz podnoszenia jakości produktów i usług bazujących na lokalnych zasobach, w tym naturalnych surowcach i produktach rolnych i leśnych oraz tradycyjnych sektorach gospodarki;

e) organizacji imprez kulturalnych, rekreacyjnych, sportowych na obszarze objętym działalnością LGD;

f) zakupu i nasadzenia tradycyjnej roślinności oraz starych odmian roślin (nasion, sadzonek, kłaczy, bulw, etc.) w celu wykorzystania lub odnowienia cennego dziedzictwa przyrodniczego lub kulturowego ze szczególnym wskazaniem na obszary chronione w tym obszary objęte siecią Natura 2000,

g) zakupu oprogramowania, urządzeń i sprzętu komputerowego (w tym urządzeń i sprzętu umożliwiającego dostęp do Internetu oraz zakup usługi dostępu do Internetu) i ich udostępnianie na potrzeby społeczności wiejskiej w celu podniesienia jakości życia ludności na obszarze działania LGD;

h) renowacji, zabezpieczenia i oznakowania przydrożnych kapliczek, pomników przyrody, odkrywek geologicznych i innych miejsc i budowli charakterystycznych dla danej miejscowości i istotnych dla realizacji LSR wraz z uporządkowaniem terenu wokół tych miejsc;

i) odnawiania elewacji i dachów prywatnych budynków, ogrodzeń, oraz innych obiektów charakterystycznych dla budownictwa danego regionu;

j) zakupu strojów, eksponatów i innego wyposażenia dla zespołów artystycznych, zespołów folklorystycznych oraz innych grup i zespołów kultywujących miejscowe tradycje i zwyczaje;

k) inwestycji służących utrzymaniu i kultywowaniu tradycyjnych zawodów i rzemiosła oraz inwestycji służących wspieraniu twórczości lokalnej lub ludowej l) budowy/odbudowy małej infrastruktury turystycznej, w szczególności punktów widokowych, miejsc wypoczynkowych i biwakowych, tras narciarstwa biegowego i zjazdowego, tras rowerowych;

m) zakupu wyposażenia świetlic wiejskich i ich remont.

Beneficjent

W przypadku projektów kwalifikujących się do udzielenia pomocy w ramach działań osi 3 - Jakość życia na obszarach wiejskich i różnicowanie gospodarki wiejskiej – tak jak określono dla działań osi 3.

W przypadku małych projektów - osoby fizyczne zameldowane na obszarze działania LGD lub posiadające siedzibę na obszarze działania LGD, jeśli prowadzą działalność gospodarczą, organizacje pozarządowe, osoby prawne i jednostki organizacyjne związków wyznaniowych i kościołów, posiadające siedzibę na obszarze działania LGD lub działające na obszarze LGD.

Poziom dofinansowania w przypadku małych projektów - wysokość pomocy na projekt nie może przekroczyć 70% kosztów kwalifikowanych i nie więcej niż 25 000 zł (6 404,0 euro).

Poziom dofinansowania dla danego beneficjenta nie może przekroczyć w okresie programowania kwoty 100 000 zł (25 616,1 euro).

2. Wybrane fundusze dla lokalnych przedsięwzięć

Organizacje grantodawcze - w myśl spełniania zasady przejrzystości działań - przyznają dotacje zwykle w oparciu o konkurs wniosków, czyli konkurs pomysłów. Niektóre instytucje mają stałe terminy składania wniosków o fundusze i jest ich kilka w roku. Większość jednak ogłasza konkursy dotacyjne w różnym czasie, często tylko raz lub dwa razy do roku. Starając się o wsparcie należy zwrócić uwagę, że:

1. Wnioski o dotację składa się zwykle na formularzach udostępnianych przez darczyńców na ich stronach internetowych lub w biurach.
2. Wnioski składa się zazwyczaj w 2 kopiach; niektórzy darczyńcy wymagają większej liczby kopii.
3. Do wniosku załącza się zwykle oryginał lub ksero wypisu z rejestru sądowego organizacji tzw. KRS; niektórzy darczyńcy proszą także o dołączenie statutu organizacji, sprawozdanie finansowe za ostatni rok i/lub bilansu.
4. We wniosku trzeba zwykle podać NIP i REGON organizacji wnioskującej o dotację.
5. Trzeba zwrócić uwagę na dokładne warunki terminu wpłynięcia wniosku do danego darczyńcy, czy jest to np. data stempla pocztowego, czy też data wpłynięcia wniosku do biura? Niektóre wnioski można przesłać pocztą, albo doręczyć osobiście; zdarza się, że wnioski można przesłać tylko w formie elektronicznej!
6. Niektórzy darczyńcy wprowadzili obowiązek wcześniejszego rejestrowania wniosków na swoich stronach internetowych lub składania listów intencyjnych przed złożeniem właściwego wniosku.

2.1. Fundusz sołecki

Fundusz sołecki to pieniądze w budżecie gminy zagwarantowane dla sołectwa na wykonanie przedsięwzięć zgodnych z zadaniami gminy, służących poprawie warunków życia mieszkańców a także usuwaniu skutków klęsk żywiołowych.

O wyodrębnieniu w budżecie gminy funduszu sołeckiego decyduje rada gminy. Rada gminy podejmuje w terminie do 31 marca uchwałę, w której wyraża albo nie wyraża zgody na wyodrębnienie funduszu sołeckiego w następnym roku. Pomysł na utworzenie funduszu sołeckiego mogą zgłosić radnie radni oraz wójt gminy (burmistrz). Sołtysi i mieszkańcy sołectw, którzy chcieliby utworzenia funduszu sołeckiego powinni w tej sprawie zwracać się do radnych gminy (lub do wójta/burmistrza).

To co dane sołectwo może faktycznie zrobić, będzie zależało od wysokości środków finansowych. Jeżeli mieszkańcy sołectwa zdecydują, to mogą wspomóc wykonanie konkretnych zadań – w tym

poprzez własną społeczną pracę. Pieniądze przyznawane są na dany rok. Nie można ich wydać w następnym roku.

Aby otrzymać środki z funduszu sołeckiego zebranie wiejskie uchwała wniosek o przyznanie środków z funduszu sołeckiego. Wniosek może być uchwalony z inicjatywy sołtysa, rady sołeckiej lub co najmniej 15 pełnoletnich mieszkańców sołectwa. We wniosku należy wskazać co mieszkańcy chcą zrobić (wraz z uzasadnieniem podjętych działań) oraz podać przewidywany koszt tych prac. Wysokość kosztów wskazanych we wniosku nie może być wyższa niż ta, która została określona dla danego sołectwa. Informacja o wysokości przysługujących na sołectwo wniosków będzie przekazana przez wójta (burmistrza) sołtysom w terminie do 31 lipca każdego roku. Uchwalony wniosek sołtys przekazuje wójtowi (burmistrzowi) w terminie do dnia 30 września roku poprzedzającego rok w którym sołectwo chce otrzymać pieniądze.

Wójt/burmistrz może odrzucić wniosek, gdy nie spełnia on określonych warunków (zawiera błędy) o których jest mowa w ustawie o funduszu sołeckim, np.:

- wniosek nie jest uchwalony przez zebranie wiejskie,
- we wniosku nie wskazano na co mają zostać przeznaczone pieniądze,
- wniosek nie zawiera uzasadnienia,
- nie podano przewidywanych kosztów lub koszty przewyższają te, które zostały określone dla danego sołectwa,
- wniosek został przekazany do wójta po dniu 30 września roku poprzedzającego rok w którym chcemy otrzymać pieniądze.

Prawidłowo sporządzony wniosek jest rozpatrywany przez radę gminy. Zasady funkcjonowania funduszu sołeckiego reguluje ustawa z dnia 20 lutego 2009 r. o funduszu sołeckim (Dz. U. Nr 52 poz. 420).

2.2.Fundacja Biebrzańska

Lokalna Grupa Działania Fundacja Biebrzańska została zarejestrowana w Krajowym Rejestrze Sadowym w dniu 28.04.2006. Zakresem swojego działania obejmuje 12 gmin w obrębie 3 powiatów (Mońki, Sokółka, Augustów). Są to gminy: Nowy Dwór, Dąbrowa Białostocka, Lipsk, Sztabin, Suchowola, Jaświły, Korycin, Janów, Goniądz, Mońki, Trzcianne, Bargłów Kościelny. Fundacja realizuje swoje zadania korzystając ze wsparcia Programu Rozwoju Obszarów Wiejskich 2007-2013 w ramach działania LEADER. Priorytetowym zagadnieniem rozwojowym dla obszarów wiejskich Lokalnej Grupy Działania Fundacja Biebrzańska jest zrównoważony wzrost społeczno - gospodarczy. Wsparcie mogą uzyskać projekty realizujące poniższe cele:

Cel ogólny 1:			Cel ogólny 2:		
Wysoka jakość życia mieszkańców wsi			Zróżnicowana działalność gospodarcza i wzrost rynku pracy poza rolnictwem		
Cel szczegółowy 1.1.	Cel szczegółowy 1.2.	Cel szczegółowy 1.3.	Cel szczegółowy 2.1.	Cel szczegółowy 2.2.	Cel szczegółowy 2.3.
Rozwinięta infrastruktura	Wysoka samoorganizacja	Zachowane dziedzictwo	Rozwinięta infrastruktura	Wypromowane walory	Wzrost przedsiębiorczości

pełniące funkcje publiczne, społeczno-kulturalne, rekreacyjne i sportowe,	ja i aktywność mieszkańców	przyrodnicze i kulturowe wsi	oraz usługi sektora turystycznego	obszaru	ości i zróżnicowania rynku pracy
---	----------------------------	------------------------------	-----------------------------------	---------	----------------------------------

Projekty są wybierane w drodze konkursów. Bliższe informacje o programie działalności Fundacji, konkursach oraz zasadach wyboru projektu można uzyskać na stronie internetowej: **www.biebrza-leader.pl**

2.3. Fundacja Wspomagania Wsi

Wspiera inicjatywy **gospodarcze i społeczne** mieszkańców wsi i małych miast oraz inicjatywy związane z **poprawą stanu infrastruktury** obszarów wiejskich i **kulturą**. Znana jest z przyznawania niskooprocentowanych **pożyczek** dla mikro-przedsiębiorców z terenów wiejskich. Organizuje różnorodne, w tym stałe konkursy dotacyjne, za pomocą, których dofinansowuje ważne dla wsi i małych miejscowości przedsięwzięcia.

Adres Fundacji: Ul. Bellottiego 1; 01-022 Warszawa **www.witrynawiejska.org.pl**

2.4. Fundacja im. L. Kronenberga

Fundacja udziela wsparcia instytucjom nie dla zysku na przedsięwzięcia mieszczące się w dwóch głównych obszarach programowych: edukacja i rozwój lokalny. W zakresie edukacji i rozwoju lokalnego finansuje m.in. inicjatywy dotyczące dziedzictwa kulturowego i tradycji oraz twórczości artystycznej dzieci i młodzieży. Konkurs grantowy odbywa się kilka razy do roku w stałych terminach, podawanych na stronie internetowej Fundacji.

Adres Fundacji: ul. Traugutta 7/9; 00-067 Warszawa **www.kronenberg.org.pl**

2.5. Fundacja im. St. Batorego

Do najważniejszych zadań Fundacji należy wzmacnianie roli organizacji pozarządowych i zwiększanie aktywności obywateli, a także propagowanie zasad państwa prawa i przejrzystości w życiu publicznym oraz rozwijanie współpracy i solidarności międzynarodowej. O dotacje mogą ubiegać się przede wszystkim organizacje pozarządowe, które posiadają osobowość prawną i działają nie dla zysku.

Adres Fundacji: Ul. Sapieżyńska 10a; 00-215 Warszawa, **www.batory.org.pl**

2.6. Polska Fundacja Dzieci i Młodzieży

Przyznaje dotacje na inicjatywy organizowane i realizowane przez dzieci i młodzież, a także programy wyrównujące szanse edukacyjne młodego pokolenia, zwłaszcza z terenów wiejskich i małych miast. Fundacja wspiera aktywność dzieci i młodzieży i działania, które dają im szanse do rozwoju i twórczej aktywności. Preferuje projekty, w których autorami działań są młodzi, a osoby starsze asystują bądź umożliwiają młodemu pokoleniu tę aktywność.

Adres Fundacji: ul. Kredytowa 6 lok. 20 ; 00-062 Warszawa, **www.pcyf.org.pl**

2.7. Stowarzyszenie Akademia Rozwoju Filantropii w Polsce

Znana jest z konkursu o tytuł Dobroczyńca Roku, w którym nagradzane są firmy wspierające organizacje społeczne. Prowadzi działalność szkoleniowo-informacyjną i grantodawczą. Co roku ogłasza Program Działaj Lokalnie, Polsko-Amerykańskiej Fundacji Wolności. Prowadzi też długofalowy program tworzenia lokalnych źródeł finansowania inicjatyw społecznych, tzw. funduszy lokalnych.

Adres Stowarzyszenia: ul. Marszałkowska 6/6; 00-590 Warszawa **www.filantropia.org.pl**

2.8. Fundacja J&S Pro Bono Poloniae

Wspiera inicjatywy służące upowszechnianiu polskiej kultury i tradycji, działania propagujące twórczą aktywność, alternatywną dla kultury masowej, projekty aktywizujące dzieci i młodzież w środowisku, w którym mieszkają i zapobiegające bezrobociu młodych osób.

Adres Fundacji: ul. Podchorążych 83/ 4; 00-722 Warszawa **www.jsprobono.pl**

2.9. Fundacja Rozwoju Systemu Edukacji – Narodowa Agencja Programu Młodzież

Fundacja realizuje Program Komisji Europejskiej pod nazwą Młodzież w działaniu, skierowany do młodzieży w wieku **15-25 lat** oraz pracowników młodzieżowych, wspierający uczestnictwo w kształceniu pozaszkolnym, czyli edukacji nieformalnej. Program oferuje wsparcie merytoryczne i finansowe. Celem Programu jest przewyższanie uprzedzeń i stereotypów zakorzenionych w mentalności i kulturze młodych ludzi, przygotowywanie młodzieży do aktywnego uczestnictwa w życiu społecznym państw europejskich, rozwijanie osobowości młodych ludzi, zwiększanie udziału w życiu społecznym młodzieży zagrożonej wykluczeniem. Program zaplanowany jest na lata 2007-2013.

Adres Fundacji: ul. Mokotowska 43 (IV p.) 00-551 Warszawa **www.youth.org.pl**

2.10. Fundacja PZU

Celem Fundacji PZU jest wspieranie nowatorskich inicjatyw służących podniesieniu jakości życia społecznego oraz rozwojowi wolontariatu. Fundacja wspiera działania w zakresie: kultury i sztuki, szczególnie te, które służą upowszechnianiu wiedzy o kulturze i sztuce polskiej; edukacji, w tym inicjatywy tworzące młodym ludziom warunki równych szans dla ich rozwoju; ochrony zdrowia oraz opieki społecznej, w szczególności działania wspierające aktywność osób niepełnosprawnych. Fundacja wspiera programy edukacyjne i instytucje pozarządowe. Prowadzi własne konkursy grantowe oraz realizuje programy tzw. partnerskie z innymi organizacjami.

Adres Fundacji: Biuro Fundacji PZU Al. Jana Pawła II 24; 00-133 Warszawa **www.fundacja.pzu.pl**

2.11. Fundacja Warta „RAZEM MOŻEMY WIĘCEJ”

Głównym celem Fundacji jest prowadzenie działalności publicznej i społecznie użytecznej na rzecz promocji i wspierania: kultury oraz konserwacji zabytków, oświaty i nauki, ochrony zdrowia oraz środowiska, sportu, pomocy społecznej i działalności dobroczynno-opiekuńczej, rehabilitacji zawodowej i społecznej niepełnosprawnych, inicjatyw społecznych i samorządowych. Prowadzi szeroką działalność charytatywną, wspiera ważne inicjatywy społeczne i samorządowe.

Adres Fundacji: Ul. Chmielna 85/87 p. 618; 00-805 Warszawa www.warta.com.pl

2.12. Ministerstwo Polityki Społecznej – Fundusz Inicjatyw Obywatelskich

Fundusz Inicjatyw Obywatelskich jest rządowym programem dotacyjnym adresowanym do organizacji nienastawionych na zysk. Jest to program z założenia wieloletni, administrowany przez **Ministerstwo Polityki Społecznej**. Celem programu jest wzmocnienie inicjatyw obywatelskich z udziałem sektora pozarządowego. Dotacje w ramach FIO są dystrybuowane w drodze otwartych konkursów. Ze środków Funduszu wspierane są działania obywatelskie z udziałem organizacji pozarządowych m.in. w zakresie realizacji zadań publicznych (wymienionych w art.4 ustawy o działalności pożytku publicznego i o wolontariacie), współpracy między sektorem pozarządowym i publicznym, działania umożliwiające organizacjom korzystanie ze środków Unii Europejskiej, działania upowszechniające dobre praktyki i modelowe rozwiązania, które służą rozwojowi społeczeństwa obywatelskiego itp.

Adres Funduszu: Ministerstwo Polityki Społecznej ul. Nowogrodzka 1/3/5; 00-513 Warszawa
Departament Pożytku Publicznego: www.mps.gov.pl

2.13. Fundusze Lokalne – Lokalne organizacje filantropijne

Są to lokalne organizacje przyznające dotacje na poziomie lokalnym, znajdujące się w różnych miejscach kraju. Obecnie działa już 20 takich organizacji. Każda z tych organizacji ma swój wyznaczony obszar działania, z którego może przyjmować wnioski o dotację, a także kryteria przyznawania dotacji, terminy oraz tematy konkursów dotacyjnych. Fundusze lokalne odpowiadają na problemy i potrzeby społeczności lokalnych, którym służą, tak więc tematyka konkursów grantowych jest zróżnicowana i dopasowana do potrzeb środowiska lokalnego.

Fundusz lokalny jest już w Sokółce. Każdy fundusz lokalny ma własne terminy przyjmowania wniosków o dotację. Informacje o działalności funduszy są dostępne na stronie: [www.filantropia.org.pl/fundusze lokalne](http://www.filantropia.org.pl/fundusze-lokalne)

2.14. Urzędy Gmin, Urzędy Powiatowe, Urzędy Wojewódzkie

Ustawa o działalności pożytku publicznego i wolontariacie z dnia 24 kwietnia 2003 roku dała samorządom lokalnym i organizacjom obywatelskim nowe możliwości współpracy na rzecz społeczności lokalnych. Wiele samorządów lokalnych, powiatowych i wojewódzkich uchwaliło własne programy współpracy z organizacjami pozarządowymi, w tym zasady finansowego wsparcia ich działalności w obszarach zgodnych z celami statutowymi urzędów.